



SPX Corporation  
655 Eisenhower Drive  
Owatonna, MN 55060-0995 USA  
Phone: (507) 455-7000  
Tech. Serv.: (800) 533-6127  
Fax: (800) 955-8329  
Order Entry: (800) 533-6127  
Fax: (800) 283-8665  
International Sales: (507) 455-7223  
Fax: (507) 455-7063  
<http://www.otctools.com>

**SPX POWER TEAM**

SPX Corporation-Fluid Power  
5885 11th Street  
Rockford, IL 61109-3699 USA  
Phone: (815) 874-5556  
Tech. Serv.: (800) 477-8326  
Fax: (800) 765-8326  
Order Entry: (800) 541-1418  
Fax: (800) 288-7031  
<http://www.powerteam.com>

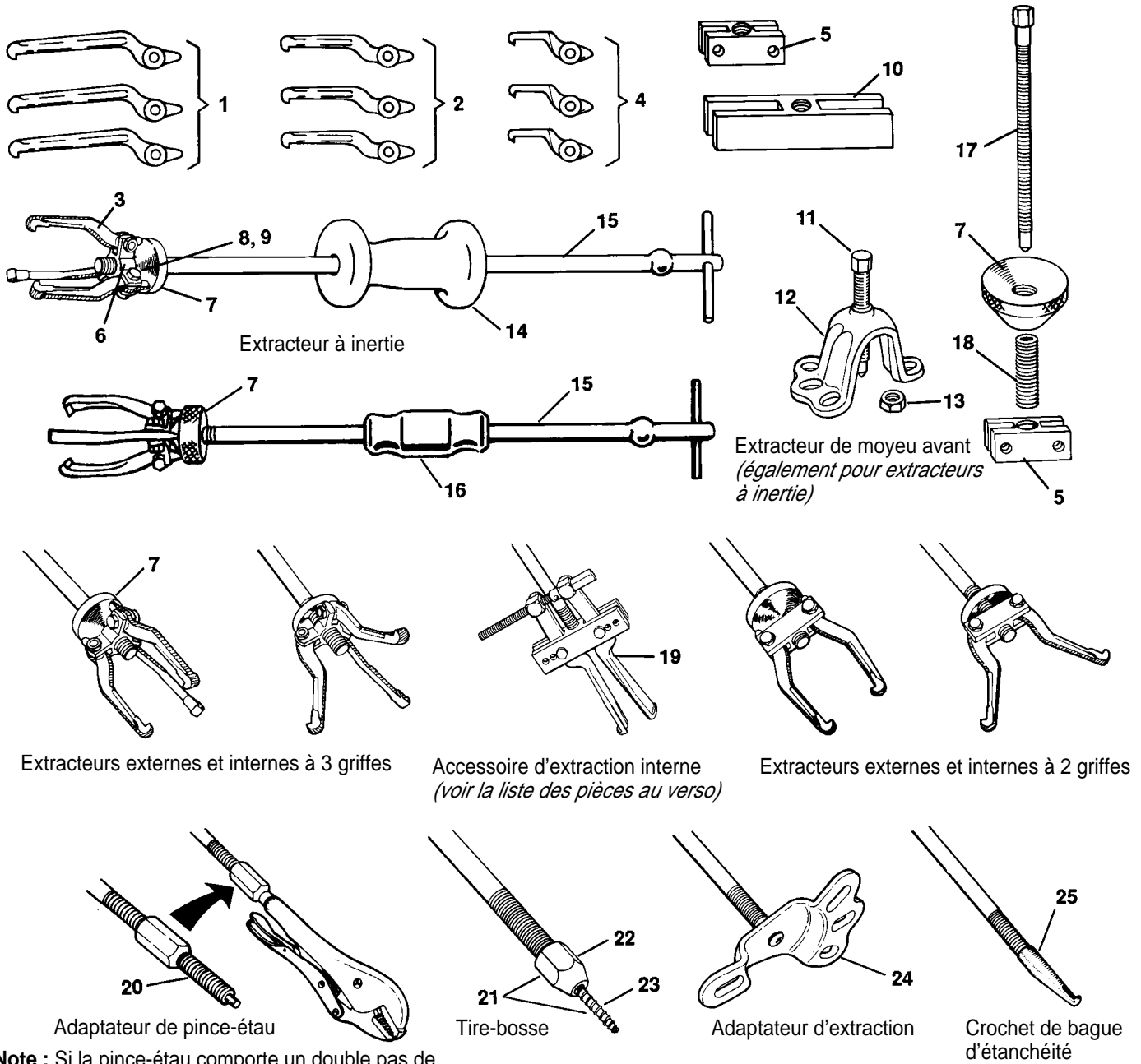
Formulaire N° 104820

Liste de pièces et instructions

pour: 1155	1176	1181
1156	1177	1189
1157	1178	7947
1158	1179	7948

## Ensembles d'extracteur à inertie

Les ensembles d'extracteur à inertie comportent plusieurs accessoires d'extraction afin d'offrir à l'utilisateur une variété de méthodes convenant aux travaux de démontage, d'entretien et de réparation. L'extracteur à inertie exerce exactement la force voulue. Les assemblages recommandés sont illustrés dans cette liste de pièces. *Note : Chaque ensemble ne comporte pas tous les accessoires illustrés. Voir au verso le contenu de chaque ensemble.*



Extracteur à inertie

Extracteur de moyeu avant  
(également pour extracteurs à inertie)

Extracteurs externes et internes à 3 griffes

Accessoire d'extraction interne  
(voir la liste des pièces au verso)

Extracteurs externes et internes à 2 griffes

Adaptateur de pince-étau

Tire-bosse

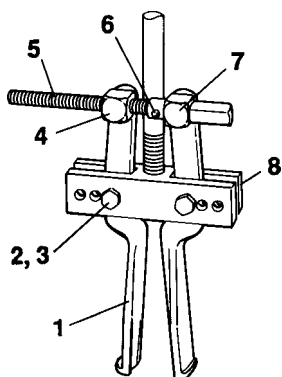
Adaptateur d'extraction

Crochet de bague d'étanchéité

**Note :** Si la pince-étau comporte un double pas de vis, commandez un adaptateur à double pas de vis (218875).

N° d'article	N° de pièce	Description	N° de catalogue de l'ensemble d'extracteur à inertie										
			1177										
			1155	1156	1157	1158	1176	1181	1178	1179	1189	7947	7948
1	44148	Griffe d'extraction interne/externe 6-1/2"							3		3		3
2	44195	Griffe d'extraction interne/externe 4-1/8"							3				
3	34698	Griffe d'extraction interne/externe 3-3/4"					3	3	3	3	3	3	3
4	32054	Griffe d'extraction interne 2-3/8"							3		3		3
5	27241	Écrou transversal					1	1	1	1	1	1	1
6	24544	Tête d'extracteur triple					1	1	1	1	1	1	1
7	24545	Cône					1	1	1	1	1	1	1
8	10384	Contre-écrou hexagonal					3	3	3	3	3	3	3
9	22021	Boulon hexagonal					3	3	3	3	3	3	3
10	36578	Bloc transversal							1				
11	24833	Vis de force									1		1
12	520968	Tête d'extraction									1		1
13	10394	Contre-écrou hexagonal									1		1
14	34331	Marteau (5 lb.)	1			1		1		1	1	1	1
15	208627	Manche en T	1	1	1	1	1	1	1	1	1	1	1
16	22185	Marteau (2-1/2 lb.)		1	1		1		1				
17	309321	Vis de force									1		1
18	215895	Manchon									1		1
19	1152	Extracteur interne (voir ci-dessous)			1	1							
20	205378	Adaptateur de pince-étau (à simple pas de vis) <b>Note :</b> Si la pince-étau comporte un double pas de vis, commandez un adaptateur à double pas de vis (218875).								1	1	1	1
21	205377	Tire-bosse (contient les art. 22 et 23)								-	-		
22	205399	Boulon de retenue								1	1	1	1
23	104427	Vis taraudeuse								1	1	1	1
24	31599	Adaptateur d'extraction								1	1	1	1
25	27315	Crochet de bague d'étanchéité							1	1	1	1	1

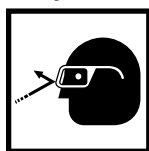
**Extracteur interne (1152)**



N° d'article	N° de pièce	Nombre requis	Description
1	32137	2	Griffe à dégagement de 4"
2	10054	2	Boulon hexagonal (3/8-24 x 1-1/2" long)
3	10386	4	Contre-écrou (3/8-24)
4	24847	1	Pivot taraudé
5	24846	1	Vis de réglage
6	11560	1	Goupille
7	24848	1	Pivot lisse
8	33482	1	Fourche d'extraction

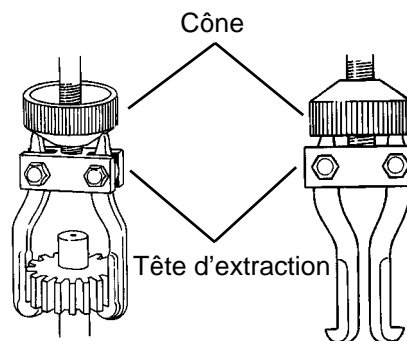
**Consignes de sécurité**

**Attention :** Afin d'éviter toute blessure, respectez les précautions suivantes :



- Portez des verres protecteurs conformes à la norme ANSI Z87.1 et OSHA.
- Couvrez l'outil et la pièce d'une bâche protectrice ou d'une toile afin de diminuer les risques en cas de rupture des pièces.
- Serrez correctement les boulons de réglage sur les griffes.
- Installez l'outil solidement et les griffes bien en ligne avec la pièce.
- Appliquez la force graduellement. Si la pièce ne bouge pas après avoir appliqué la force maximum, utilisez un outil d'une plus grande capacité. Ne frappez pas la pièce avec un marteau pour essayer de la dégager.

**Important :** Lorsque les griffes sont installées en étau ou en écartement (tel qu'illustré), vissez le cône le plus près possible de la tête d'extraction afin d'assurer une bonne prise sur la pièce.



Griffes en étau

Griffe en écartement