

## Grue d'atelier mobile robuste

Capacité maximale : 1 800 kg (2 tonnes)

### Mesures de sécurité

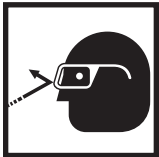


**AVERTISSEMENT** : pour éviter les blessures corporelles et/ou les dommages à l'équipement :



- Lisez et suivez scrupuleusement les mesures de sécurité et les consignes d'utilisation de cette grue d'atelier, ainsi que de la pompe et du bélier utilisés avec cette grue. La plupart des problèmes rencontrés lors de l'utilisation d'un nouvel équipement proviennent d'une utilisation ou d'un assemblage incorrect.

- Si l'utilisateur ne maîtrise pas la langue dans laquelle sont rédigées les consignes d'utilisation et les mesures de sécurité, elles doivent lui être lues et discutées avec celui-ci dans sa langue maternelle.



- Portez des lunettes de protection conformes aux normes ANSI Z87.1 et OSHA.

- Utilisez seulement l'appareil sur une surface dure et plane.

- Ne soulevez pas la flèche lorsque les pieds sont en position verticale; les pieds doivent être fixés par la traverse.

- Ne tentez pas de soulever une charge plus lourde que la capacité nominale de la grue, car un équipement surchargé risque d'être défaillant.

- Ne restez jamais sous une charge que l'on soulève ou qui est suspendue.

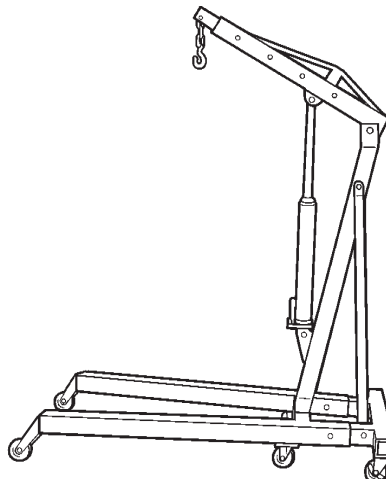
- Pour éviter un basculement : ne soulevez ni ne déplacez aucune charge qui a un centre de gravité allant au-delà des pieds ou des roues; ne déplacez pas la grue chargée à moins que la charge n'ait été baissée plus près du sol; faites très attention lorsque vous déplacez une grue chargée sur une pente ou un coin, car la charge peut se balancer, entraînant le basculement de la grue.

- Ne modifiez pas cette grue d'atelier. Il est strictement interdit d'apporter des modifications non autorisées à ce produit ou d'utiliser des dispositifs de fixation non approuvés en raison des risques potentiels associés à une utilisation incorrecte. Si une modification s'avère nécessaire, communiquez avec les services techniques d'OTC.

- Le propriétaire de la grue doit s'assurer que les procédures sont suivies conformément aux lois sur la sécurité fédérales, provinciales et municipales.

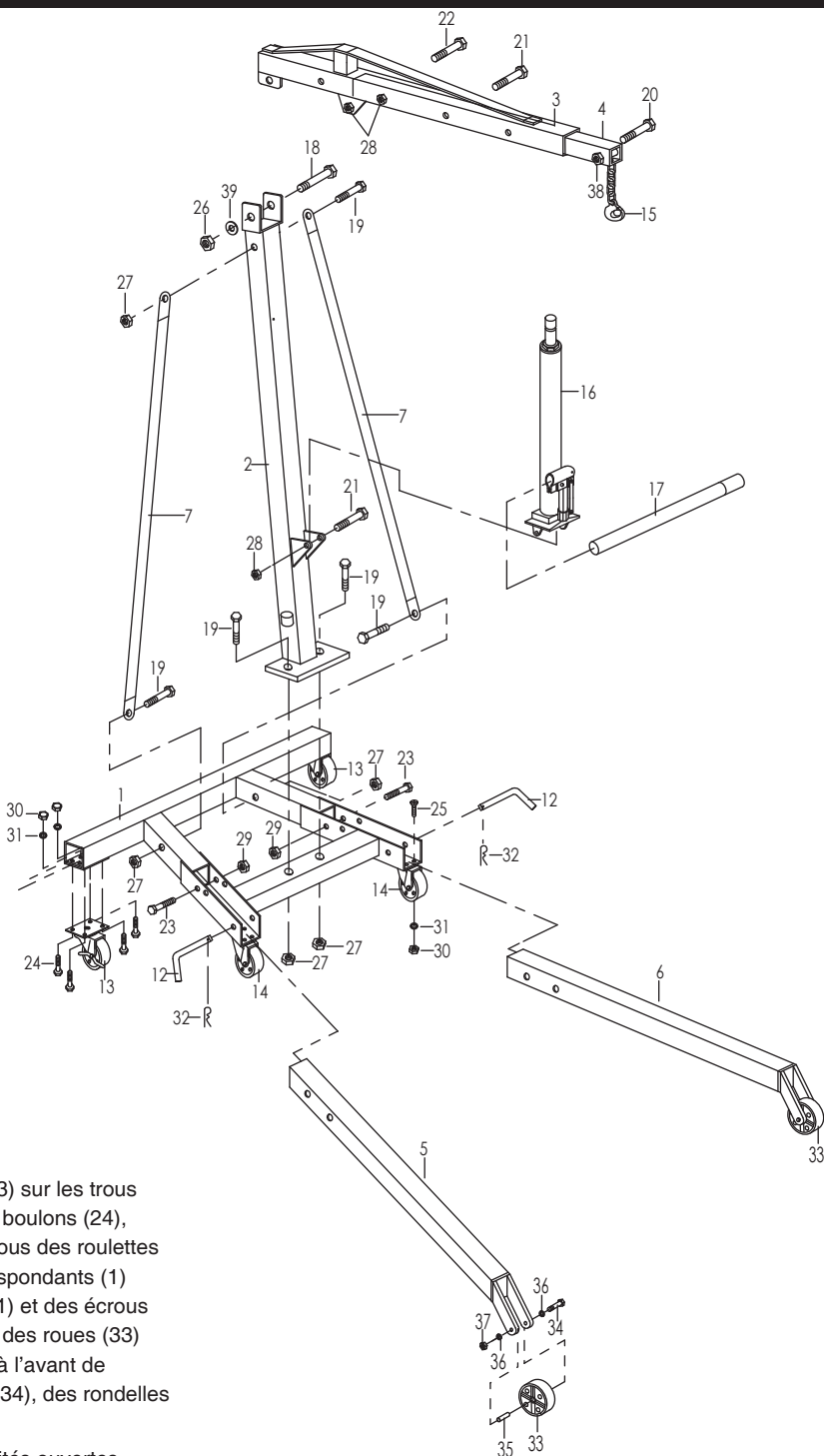
#### Pièces de rechange

509880	Bélier hydraulique
509881	Roue
510359	Roulette
510360	Poignée
513917	Quincaillerie



## Assemblage

N° d'article	Description	Qté
1	Base	1
2	Antenne verticale	1
3	Flèche	1
4	Rallonge de flèche	1
5	Rallonge de pied (gauche)	1
6	Rallonge de pied (droite)	1
7	Entretoises d'antenne	2
12	Ergot d'arrêt	2
13	Roulette pivotante - 3,5 po (9 cm)	2
14	Roulette pivotante - 2,5 po (6,4 cm)	2
15	Crochet et chaîne	1
16	Bélier hydraulique	1
17	Poignée	1
18	Boulon (M20 x 120)	1
19	Boulon (M14 x 100)	5
20	Boulon (M14 x 80)	1
21	Boulon (M16 x 90)	2
22	Boulon (M16 x 70)	1
23	Boulon (M18 x 110)	2
24	Boulon (M18 x 25)	8
25	Boulon (M18 x 20)	8
26	Écrou (M20)	1
27	Écrou (M14)	5
28	Écrou (M16)	3
29	Écrou (M18)	2
30	Écrou (M8)	16
31	Rondelle de ressort	16
32	Goupille fendue (2,5 po)	2
33	Roue	2
34	Boulon (M10 x 80)	2
35	Coussinet	2
36	Rondelle 10	4
37	Écrou (M10)	2
38	Écrou (M14)	1
39	Rondelle 20	1



- Alignez les trous des roulettes arrière (n° d'article 13) sur les trous de la base correspondants (1) et fixez-les avec des boulons (24), des rondelles (31) et des écrous (30). Alignez les trous des roulettes avant (n° d'article 14) sur les trous de la base correspondants (1) et fixez-les avec des boulons (25), des rondelles (31) et des écrous (30). Passez les coussinets (35) dans les coulisses des roues (33) et installez les roues dans les fourchettes soudées à l'avant de chaque rallonge de pied (5 et 6) avec des boulons (34), des rondelles (36) et des écrous (37).
- Faites glisser les rallonges de pied dans les extrémités ouvertes de la base. Installez des boulons (23), des écrous (29), des ergots d'arrêt (12) et des goupilles fendues (32) pour fixer fermement les rallonges de pied à la base.
- Installez l'antenne verticale (2) sur la base avec des boulons (19) et des écrous (27). Installez les entretoises d'antenne (7) sur la base avec des boulons (19) et des écrous (27). Alignez les trous de l'extrémité supérieure des entretoises d'antenne sur le deuxième trou à partir du haut de l'antenne verticale au moyen d'un boulon (19) et d'un écrou (27). Une fois l'alignement fait, serrez les boulons.
- Installez le bélier hydraulique (16) pour soutenir le support sur l'antenne verticale au moyen d'un boulon (21) et d'un écrou (28). Une fois le bélier correctement installé, appuyez-le temporairement contre l'antenne verticale.

- Installez la flèche (3) sur l'antenne verticale et fixez-la à l'aide d'un boulon (18), d'une rondelle (39) et d'un écrou (26).
- Alignez et installez la partie supérieure du bélier hydraulique dans la fourchette soudée sur la flèche et fixez-la à l'aide d'un boulon (22) et d'un écrou (28).
- Faites glisser la rallonge de flèche (4) dans la flèche et fixez-la à l'aide d'un boulon (21) et d'un écrou (28).
- Installez le crochet et la chaîne (15) à l'extrémité de la rallonge de flèche au moyen d'un boulon (20) et d'un écrou (38). Faites glisser la poignée (17) sur la douille du bélier hydraulique.

### Consignes d'utilisation et d'entreposage

1. Verrouillez la flèche au poids maximal indiqué AVANT DE METTRE LA CHARGE SUR L'APPAREIL DE LEVAGE. Ne dépassez PAS la capacité nominale et les limitations de course de l'équipement.
2. Utilisez des répartiteurs, des étriers ou des chaînes appropriés (en mesure de soutenir la charge) autour de la charge avant d'utiliser le crochet pour le levage. Vérifiez que le mécanisme de verrouillage fonctionne correctement avant de lever ou de déplacer la charge.
3. Une fois la charge bien arrimée, soulevez-la en tournant la soupape de desserrage du cric hydraulique vers la droite jusqu'à ce qu'elle soit fermée et en pompant le cric jusqu'à ce que la charge ne présente aucune obstruction. Déplacez la grue avec une extrême précaution, en évitant les pentes et les changements de direction. Évitez des mouvements brusques et soudains de la charge. Pour baisser la charge, tournez LENTEMENT la soupape de desserrage vers la gauche.

### Entreposage

1. Baissez la flèche à sa position la plus basse.
2. Retirez les boulons, les écrous et les ergots d'arrêt retenant les rallonges de pied à la base. Retirez les rallonges de pied de la base et positionnez-les verticalement dans les pochettes de stockage situées derrière les roulettes avant.
3. Remettez en place les boulons, les écrous et les ergots d'arrêt retirés à l'étape 2 pour bien fixer la rallonge de pied en position verticale.

### Guide de dépannage

Les procédures de réparation doivent être effectuées dans un endroit propre par un personnel qualifié qui connaît bien cet équipement. **MISE EN GARDE : toutes les procédures d'inspection, d'entretien et de réparation doivent être effectuées lorsque la grue d'atelier ne soutient aucune charge (lorsqu'elle n'est pas utilisée).**

Anomalie	Cause	Solution
<b>Impossible de soulever une charge</b>	1. Le niveau d'huile est bas.	1. Tournez la soupape de desserrage vers la gauche pour permettre au bélier de se rétracter entièrement. Retirez le bouchon de remplissage. Lorsque le cric est en position verticale, le niveau d'huile doit monter jusqu'au bord inférieur de l'ouverture. Si ce n'est pas le cas, ajoutez de l'huile pour cric hydraulique NEUVE et propre. Vérifiez de nouveau le niveau d'huile. Ne dépassez PAS le niveau indiqué. Remplacez le bouchon de remplissage.
	2. La soupape de desserrage est ouverte.	2. Fermez la soupape de desserrage.
<b>Impossible de maintenir une charge</b>	1. La soupape de desserrage est ouverte.	1. Fermez la soupape de desserrage (tournez vers la droite).
	2. Le système d'air du cric est verrouillé.	2. Tournez la soupape de desserrage vers la gauche pour l'ouvrir. Pompez la poignée 8 fois. Fermez la soupape de desserrage en la tournant vers la droite. Pompez la poignée jusqu'à ce que le bras de levage atteigne une hauteur maximale et continuez à pomper plusieurs fois pour retirer l'air emprisonné dans le bélier. Ouvrez la soupape de desserrage pour permettre au bras de levage de se rétracter. Fermez la soupape de desserrage et vérifiez l'action de la pompe. Répétez la procédure au besoin.
	3. L'huile contient des saletés.	3. Remplacez l'huile existante par de l'huile pour cric hydraulique NEUVE et propre.
	4. La soupape de desserrage n'est pas étanche.	4. Nettoyez la soupape de desserrage.
<b>Le bras de levage ne se baisse pas.</b>	1. Le bélier est coincé.	1. Remplacez le bélier hydraulique.
<b>Le cric semble mou lors du levage.</b>	1. Le système d'air du cric est verrouillé.	1. Tournez la soupape de desserrage vers la gauche pour l'ouvrir. Pompez la poignée 8 fois. Fermez la soupape de desserrage en la tournant vers la droite. Pompez la poignée jusqu'à ce que le bras de levage atteigne une hauteur maximale et continuez à pomper plusieurs fois pour retirer l'air emprisonné dans le bélier. Ouvrez la soupape de desserrage pour permettre au bras de levage de se rétracter. Fermez la soupape de desserrage et vérifiez l'action de la pompe. Répétez la procédure au besoin.

### Entretien

- Inspectez la grue d'atelier avant chaque utilisation. Vérifiez que le support du cric, la flèche et la rallonge de flèche ne comportent pas de soudures fissurées, courbées ou desserrées, qu'il ne manque aucune pièce et qu'il n'y a pas de fuite d'huile hydraulique. Si la grue est endommagée, usée ou fonctionne de manière anormale, ELLE DOIT ÊTRE RÉPARÉE AVANT TOUTE UTILISATION.
- Si le cric hydraulique est endommagé, usé ou fonctionne de manière anormale, IL DOIT ÊTRE RÉPARÉ AVANT TOUTE UTILISATION. Si le cric est soumis à une charge anormale ou à un choc, ne l'utilisez pas et faites-le inspecter par un service de réparation autorisé. Seules les pièces, les étiquettes et les décalcomanies autorisées par le fabricant doivent être utilisées sur cet équipement.
- Vérifiez les modifications non autorisées pour cet équipement. Il est strictement interdit d'apporter des modifications à cet équipement ou d'utiliser des dispositifs de fixation inappropriés en raison des risques potentiels associés à une utilisation incorrecte.
- Nettoyez toutes les surfaces et laissez toutes les étiquettes et tous les avertissements.
- Graissez les points de pivot : flèche à l'antenne verticale, bélier monté sur flèche.

N° de feuille 2 sur 2

Date d'émission : Rév. F 08-25-11