



655 EISENHOWER DRIVE  
OWATONNA, MN 55060-0995 USA  
TELEFONO: +1 (507) 455-7000  
ASSISTENZA TECNICA: +1 (800) 533-6127  
FAX: +1 (800) 955-8329  
ORDINAZIONI: +1 (800) 533-6127  
FAX: +1 (800) 283-8665  
VENDITE INTERNAZIONALI: +1 (507) 455-7223  
FAX: +1 (507) 455-7063

N. modulo 107156

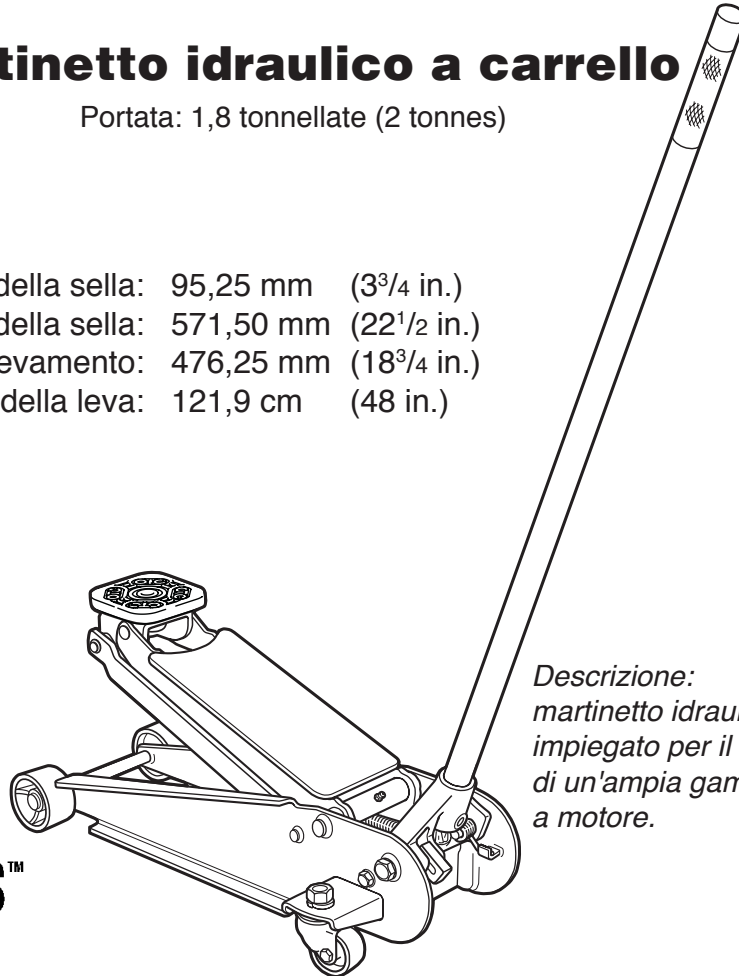
**Elenco dei ricambi e istruzioni  
per l'uso dei modelli: 1525**

*Istruzioni originali*

## Martinetto idraulico a carrello

Portata: 1,8 tonnellate (2 tonnes)

Punto inferiore della sella: 95,25 mm (3<sup>3</sup>/<sub>4</sub> in.)  
Punto superiore della sella: 571,50 mm (22<sup>1</sup>/<sub>2</sub> in.)  
Corsa di sollevamento: 476,25 mm (18<sup>3</sup>/<sub>4</sub> in.)  
Lunghezza della leva: 121,9 cm (48 in.)



*Descrizione:  
martinetto idraulico a carrello  
impiegato per il sollevamento  
di un'ampia gamma di veicoli  
a motore.*

**2-TON FloorBoss™**

### Significato dei termini di sicurezza

Ciascun termine di sicurezza indica il livello di gravità del rischio.



**PERICOLO.** Indica una situazione di pericolo imminente che, se non evitata, causerà infortuni gravi o mortali.



**AVVERTENZA.** Indica una situazione di possibile pericolo che, se non evitata, causerà infortuni gravi o mortali.



**ATTENZIONE.** Indica una situazione di possibile pericolo che, se non evitata, può causare infortuni moderati o di minore entità.

**ATTENZIONE.** Adoperata senza il simbolo di avviso per la sicurezza, indica una situazione di possibile pericolo che, se non evitata, può causare danni alle cose.

N. foglio

1 di 4

Data di pubblicazione: Rev. G 26 marzo 2012

## Precauzioni



**ATTENZIONE:** per prevenire infortuni e/o danni alle cose, prendere le seguenti precauzioni.



- Leggere attentamente e seguire scrupolosamente tutte le precauzioni e le istruzioni per l'uso prima di usare questo martinetto. Se l'operatore non è in grado di leggere questo manuale, le istruzioni per l'uso e le precauzioni vanno lette e spiegate nella sua lingua madre.

- Solo operatori qualificati possono installare, usare, regolare, mantenere, pulire, riparare, ispezionare o trasportare questo martinetto.



- Usare occhiali di sicurezza a norma ANSI Z87.1, CE EN166, AS/NZS 1337 e OSHA.

- Questo martinetto è concepito per il sollevamento di automobili e autocarri leggeri. Non utilizzare il martinetto per scopi diversi da quello previsto.

- Prima di usare il martinetto per sollevare un veicolo, consultare il manuale di manutenzione del veicolo per individuare le superfici di sollevamento consigliate, situate sul telaio del veicolo.

- Non superare la portata nominale, indicata sul martinetto.

- Usare il martinetto su una superficie piana e dura, con tutte le ruote in orizzontale.

- Centrare il carico sulla sella del martinetto. Carichi disassati possono danneggiare gli elementi di tenuta e causare un guasto al martinetto. Sollevare solo pesi morti.

- Non utilizzare né blocchi né altri elementi di prolunga tra la sella e il carico da sollevare.

- Non muovere il martinetto mentre sostiene un veicolo.

- Prima di iniziare le riparazioni sul veicolo, sostenerlo con cavalletti omologati.



- Non sostare sotto un carico mentre questo viene sollevato o abbassato. Non mettere mai nessuna parte del corpo vicino agli elementi mobili del martinetto.

- Abbassare il martinetto lentamente e con attenzione, al tempo stesso osservando la posizione della sella.

- Non modificare in nessun modo il martinetto. Non regolare la valvola di sovraccarico.

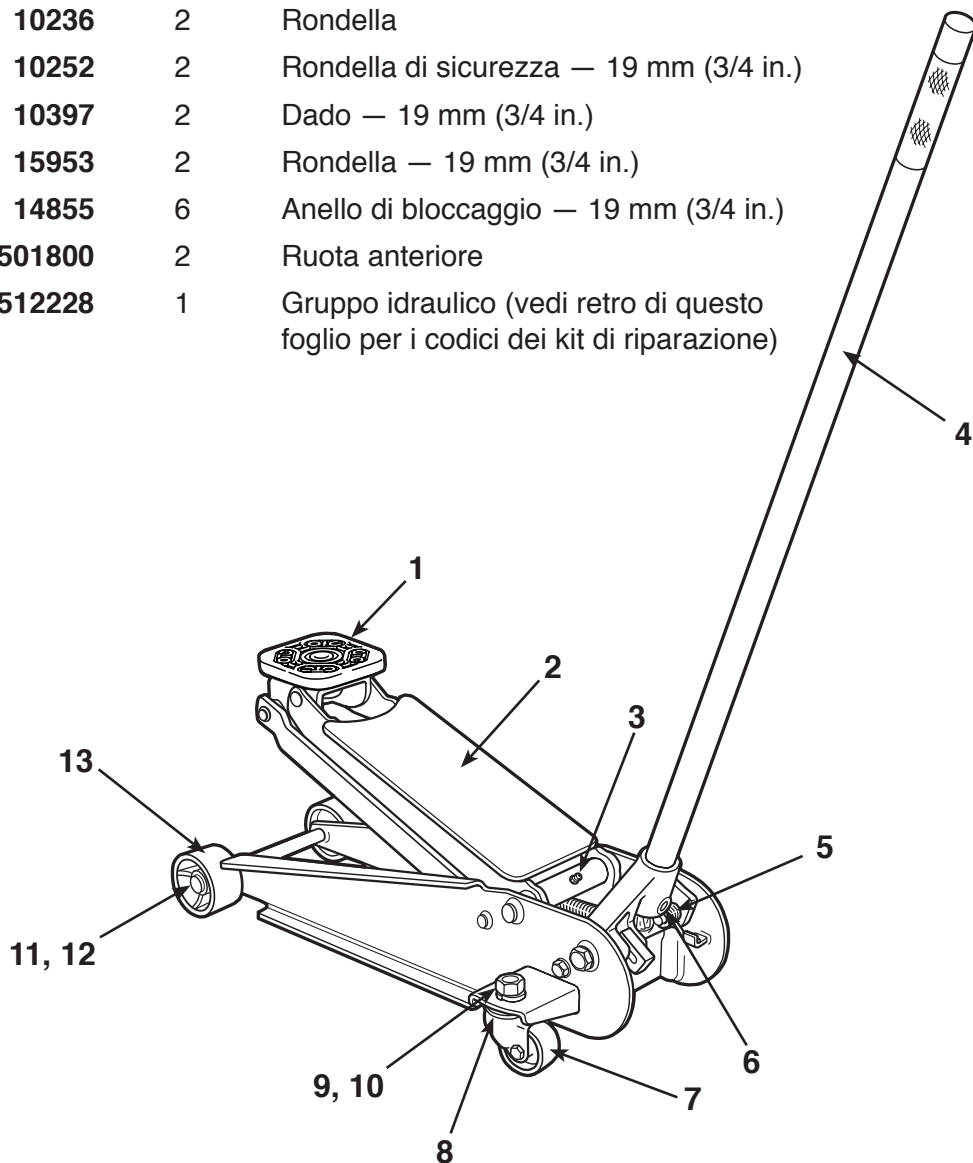
- Usare solo olio idraulico approvato (Chevron AW o equivalente). L'utilizzo di alcol, olio per freni idraulici o olio per cambi potrebbe danneggiare gli elementi di tenuta e causare un guasto al martinetto.

- Controllare le condizioni del martinetto prima di ciascun uso; non utilizzarlo se è danneggiato, è stato modificato o è in condizioni scadenti.

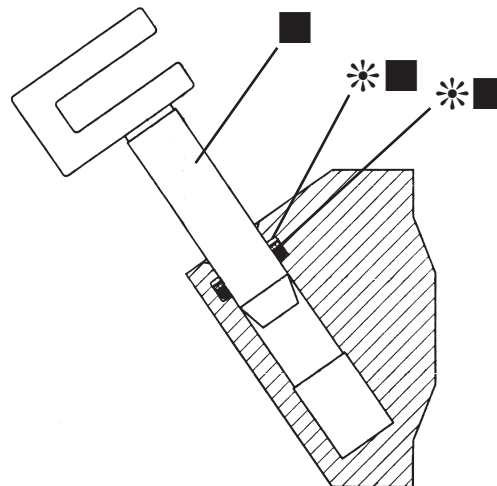
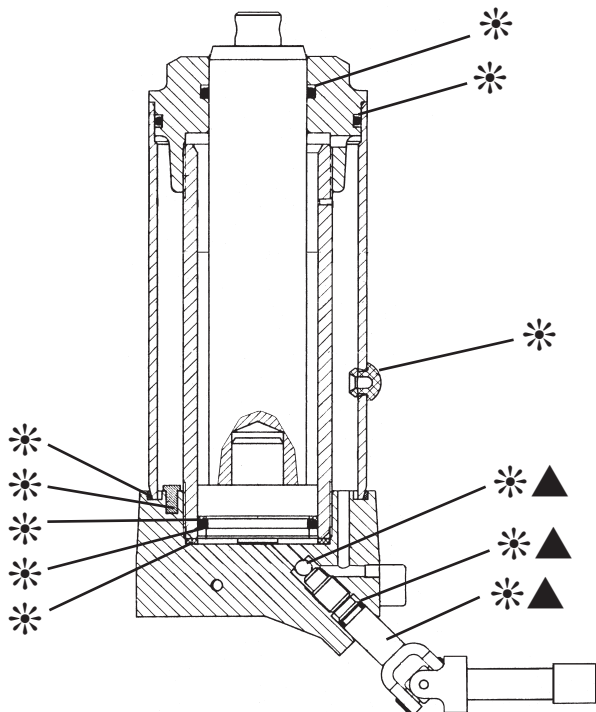
- Usare solo i ricambi specificati nell'elenco ricambi riportato in questo documento. I ricambi che figurano in questo elenco sono stati collaudati e selezionati con attenzione da SPX Service Solutions.

Elenco dei ricambi

N.	Codice	Q.tà necessaria	Denominazione
1	529219	1	Anello di bloccaggio supporto sella
2	511818	1	Adesivo
3	501817	1	Raccordo d'ingrassaggio
4	501238	1	Leva
5	512223	1	Molla di richiamo leva
6	517079	1	Bullone e dado di fissaggio leva
7	501288	2	Ruota orientabile
8	10236	2	Rondella
9	10252	2	Rondella di sicurezza — 19 mm (3/4 in.)
10	10397	2	Dado — 19 mm (3/4 in.)
11	15953	2	Rondella — 19 mm (3/4 in.)
12	14855	6	Anello di bloccaggio — 19 mm (3/4 in.)
13	501800	2	Ruota anteriore
	512228	1	Gruppo idraulico (vedi retro di questo foglio per i codici dei kit di riparazione)



### Kit di ricambio



I componenti contrassegnati con un asterisco (\*) sono contenuti nel kit di elementi di tenuta N. 512218.

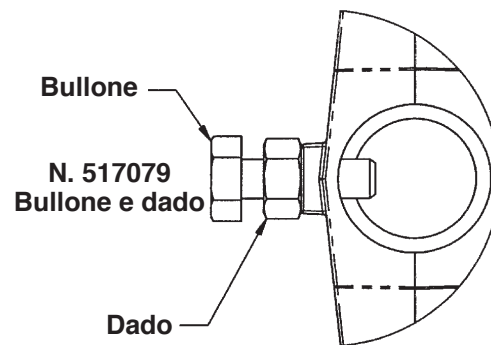
I componenti contrassegnati con un triangolo (▲) sono contenuti nel kit di riparazione giunto universale / valvola di rilascio pompa N. 512220.

I componenti contrassegnati con un quadratino (■) sono contenuti nel kit di riparazione della stazione di pompaggio N. 512221.

### Istruzioni per l'uso

#### Installazione

1. Allentare il bullone sulla parte anteriore della boccola per la leva. Vedi Figura 1.
2. Ingrassare l'apertura della boccola, quindi inserire la leva.
3. Serrare il bullone quanto basta per mantenere in sede la leva, ma lasciandola libera di ruotare.
4. Tenere il bullone fermo e serrare il dado contro la boccola per bloccare il bullone.
5. Consultare il manuale di manutenzione del veicolo per individuare le superfici di sollevamento consigliate, situate sul telaio del veicolo.



**Figura 1**

#### Spurgo del circuito idraulico del martinetto

*Nota: prima di ciascun uso, eliminare l'eventuale aria accumulatasi nel circuito del martinetto.*

Durante la spedizione, o se la mandata di olio è insufficiente, in un circuito idraulico può accumularsi aria. L'aria intrappolata fa sì che il martinetto risponda lentamente o "affondi". La seguente procedura illustra come disaerare il circuito.

1. Mettere il martinetto fuori servizio e collocarlo su una superficie orizzontale.
2. Aprire la valvola di rilascio girando la leva completamente in senso antiorario.
3. Azionare la leva per sei corse complete.
4. Chiudere la valvola di rilascio girando la leva completamente in senso orario.
5. Azionare la leva finché il braccio di sollevamento non è completamente esteso.
6. Abbassare il braccio di sollevamento girando la leva completamente in senso antiorario.
7. Verificare che il martinetto funzioni normalmente. Se la sella non si solleva alla giusta altezza, ripetere i punti 2-6. Se il problema persiste, chiamare il servizio di assistenza tecnica OTC al numero (800) 533-6127.

## Sollevamento

1. Chiudere la valvola di rilascio girando la leva completamente in senso orario.
2. Posizionare il martinetto sotto il veicolo. **ATTENZIONE. Per prevenire danni all'attrezzatura, usare i punti di sollevamento sul telaio del veicolo indicati dal produttore.**
3. Azionare la leva del martinetto per sollevare la sella sino al punto di contatto.
4. Controllare la posizione del martinetto; il carico deve essere centrato sulla sella. **ATTENZIONE. Per prevenire danni all'attrezzatura, evitare ostacoli alle ruote come ghiaietto, attrezzi o giunti di dilatazione disuniformi.**
5. Completare il sollevamento del veicolo azionando la leva. Non tentare di sollevare il martinetto oltre i fine corsa.
6. Collocare cavalletti omologati sotto il veicolo, in punti che assicurino un supporto stabile. Prima di eseguire riparazioni sul veicolo, abbassarlo sui cavalletti girando LENTAMENTE e CON ATTENZIONE la leva in senso antiorario.

## Abbassamento

 **ATTENZIONE. Per prevenire infortuni, prima di abbassare un veicolo accertarsi che sotto di esso non vi siano né persone né ostacoli.**

1. Sollevare il veicolo quanto basta per rimuovere i cavalletti che lo sostengono.
2. Girare LENTAMENTE la manopola di rilascio in senso antiorario per abbassare completamente il veicolo.

## Ispezione

 **ATTENZIONE. Per prevenire infortuni:**

- Solo personale qualificato deve eseguire ispezioni e riparazioni del martinetto.
- Prima di ciascun uso, un ispettore certificato deve eseguire un'ispezione completa del martinetto per individuare eventuali deformazioni, incrinature, intaccature, fori allungati o viteria mancante. Se si rilevano danni, interrompere l'uso.
- Usare solo i ricambi specificati nell'elenco ricambi riportato in questo documento. I ricambi che figurano in questo elenco sono stati collaudati e selezionati con attenzione da SPX Service Solutions.

**ATTENZIONE. La sporcizia è la causa principale del guasto di impianti idraulici. Mantenere il martinetto pulito e ben lubrificato, per prevenire l'ingresso di impurità. Se il martinetto viene esposto a pioggia, neve, sabbia o graniglia, deve essere pulito prima dell'uso.**

## Ispezione

Prima di ciascun uso, un ispettore certificato deve esaminare il martinetto per rilevare le seguenti eventuali condizioni:

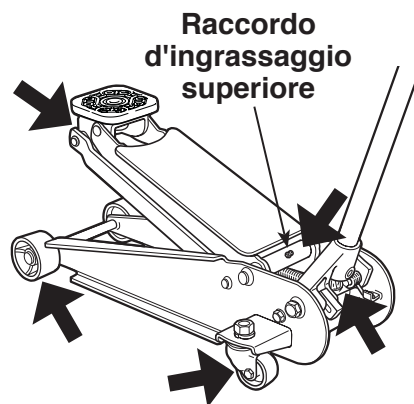
Alloggiamento incrinato o danneggiato	Usura eccessiva, deformazioni o altri danni
Perdite di olio idraulico	Stelo del pistone rigato o danneggiato
Dispositivi di fissaggio allentati	Vite di regolazione o snodi malfunzionanti
Modifiche o alterazioni del martinetto	

**Se viene riscontrata una o più di queste condizioni, non usare più il martinetto finché non si è rimediato ai problemi rilevati.**

## Manutenzione

1. **Almeno una volta al mese**, lubrificare le parti mobili del martinetto (indicate da frecce nella Figura 2).
  2. **Ogni tre mesi**, iniettare del grasso nel raccordo d'ingrassaggio superiore.
  3. **Almeno una volta all'anno**, svuotare il serbatoio dell'olio, lavarlo e rabboccarlo con olio fresco.
- Usare solo olio idraulico HL o HM con gradazione ISO della viscosità cinematica pari a 30 cSt a 40 °C o qualsiasi olio per martinetti idraulici antiusura omologato.
  - Non riempire eccessivamente il serbatoio dell'olio del martinetto. Per controllare il livello dell'olio procedere come segue:

Collocare il martinetto in piano e abbassare completamente il braccio di sollevamento. Togliere il tappo in gomma del bocchettone di rabbocco. Il livello dell'olio deve raggiungere la parte inferiore del bocchettone di rabbocco. Se necessario, aggiungere olio idraulico antiusura omologato. Riposizionare il tappo.



**Figura 2**

**ATTENZIONE: l'utilizzo di alcol, olio per freni idraulici, olio motore detergente o olio per cambi potrebbe danneggiare gli elementi di tenuta del martinetto e causare un guasto al martinetto stesso.**

## Riparazione

Quando si ripara il martinetto, usare solo i ricambi specificati nell'elenco ricambi riportato in questo documento. I ricambi che figurano in questo elenco sono stati collaudati e selezionati con attenzione da SPX Service Solutions.

## Immagazzinaggio

Conservare il martinetto in un'area ben protetta da vapori corrosivi, polvere abrasiva o altri elementi dannosi. Se non si userà il martinetto per un lungo periodo di tempo, conservarlo con il braccio di sollevamento completamente represso per prevenire la corrosione dello stelo del pistone.

## Smaltimento

Quando si deve smaltire un martinetto usurato o danneggiato, scaricare tutto l'olio idraulico e consegnarlo a una ditta specializzata per lo smaltimento. Smaltire il martinetto in conformità alle norme di legge.

### Guida alla soluzione dei problemi

Eventuali riparazioni devono essere eseguite in un ambiente privo di polvere, da personale qualificato che abbia dimestichezza con questo apparecchio.



**ATTENZIONE.** Per prevenire infortuni e/o danni alle cose, tutte le procedure di ispezione, manutenzione e riparazione devono essere eseguite quando il martinetto non è caricato (non in uso).

Problema	Causa	Soluzione
<b>Il martinetto non solleva.</b>	<ol style="list-style-type: none"> <li>1. La valvola di rilascio è aperta.</li> <li>2. Basso livello o mancanza di olio nel circuito idraulico.</li> <li>3. Aria intrappolata nel circuito idraulico.</li> <li>4. Peso del carico superiore alla portata del martinetto.</li> <li>5. Valvola di mandata e/o valvola di bypass malfunzionante.</li> <li>6. Elementi di tenuta usurati o difettosi.</li> </ol>	<ol style="list-style-type: none"> <li>1. Chiudere la valvola di rilascio girando la leva in senso orario.</li> <li>2. Rabboccare il serbatoio dell'olio e spurgare il circuito idraulico.</li> <li>3. Spurgare il circuito idraulico.</li> <li>4. Usare un apparecchio di sollevamento adeguato.</li> <li>5. Ripulire dalla sporcizia o da sostanze estranee. Cambiare l'olio.</li> <li>6. Installare il kit di tenuta N. 512218.</li> </ol>
<b>Il martinetto solleva solo parzialmente.</b>	<ol style="list-style-type: none"> <li>1. Olio in quantità eccessiva o insufficiente.</li> </ol>	<ol style="list-style-type: none"> <li>1. Controllare il livello dell'olio.</li> </ol>
<b>Il martinetto solleva lentamente.</b>	<ol style="list-style-type: none"> <li>1. La pompa non funziona correttamente.</li> <li>2. Perdite dagli elementi di tenuta.</li> </ol>	<ol style="list-style-type: none"> <li>1. Installare il kit di tenuta o sostituire il gruppo idraulico.</li> <li>2. Installare il kit di tenuta N. 512218.</li> </ol>
<b>Il martinetto solleva il carico ma non lo mantiene sollevato.</b>	<ol style="list-style-type: none"> <li>1. Perdita dal premistoppa del cilindro.</li> <li>2. Una valvola (di aspirazione, di mandata, di rilascio o di bypass) non funziona correttamente.</li> <li>3. Aria intrappolata nel circuito idraulico.</li> </ol>	<ol style="list-style-type: none"> <li>1. Installare il kit di tenuta N. 512218.</li> <li>2. Ispezionare le valvole Pulire e riparare le superfici della sede.</li> <li>3. Spurgare il circuito idraulico.</li> </ol>
<b>Perdita di olio dal martinetto.</b>	<ol style="list-style-type: none"> <li>1. Elementi di tenuta usurati o danneggiati.</li> </ol>	<ol style="list-style-type: none"> <li>1. Installare il kit di tenuta N. 512218.</li> </ol>
<b>Non è possibile abbassare il martinetto.</b>	<ol style="list-style-type: none"> <li>1. La valvola di rilascio è chiusa.</li> </ol>	<ol style="list-style-type: none"> <li>1. Girare la leva completamente in senso antiorario e aprire o pulire la valvola di rilascio.</li> </ol>
<b>È possibile abbassare il martinetto solo lentamente.</b>	<ol style="list-style-type: none"> <li>1. Cilindro danneggiato internamente.</li> <li>2. Molla di richiamo danneggiata.</li> <li>3. Inceppamento nella sezione di collegamento.</li> </ol>	<ol style="list-style-type: none"> <li>1. Inviare il martinetto a un centro di assistenza OTC per farlo riparare.</li> <li>2. Sostituire la molla di richiamo.</li> <li>3. Lubrificare la sezione di collegamento.</li> </ol>

### INFORMAZIONI IMPORTANTI SUL MARTINETTO

**Annotare e archiviare il numero di serie e l'anno di fabbricazione. Queste informazioni sono riportate sulla targa dati del martinetto.**

1525

Numero di serie: \_\_\_\_\_ Anno di fabbricazione: \_\_\_\_\_