



SPX Corporation
 655 Eisenhower Drive
 Owatonna, MN 55060-0995 USA
 Phone: (507) 455-7000
 Tech. Serv.: (800) 533-6127
 Fax: (800) 955-8329
 Order Entry: (800) 533-6127
 Fax: (800) 283-8665
 International Sales: (507) 455-7223
 Fax: (507) 455-7063

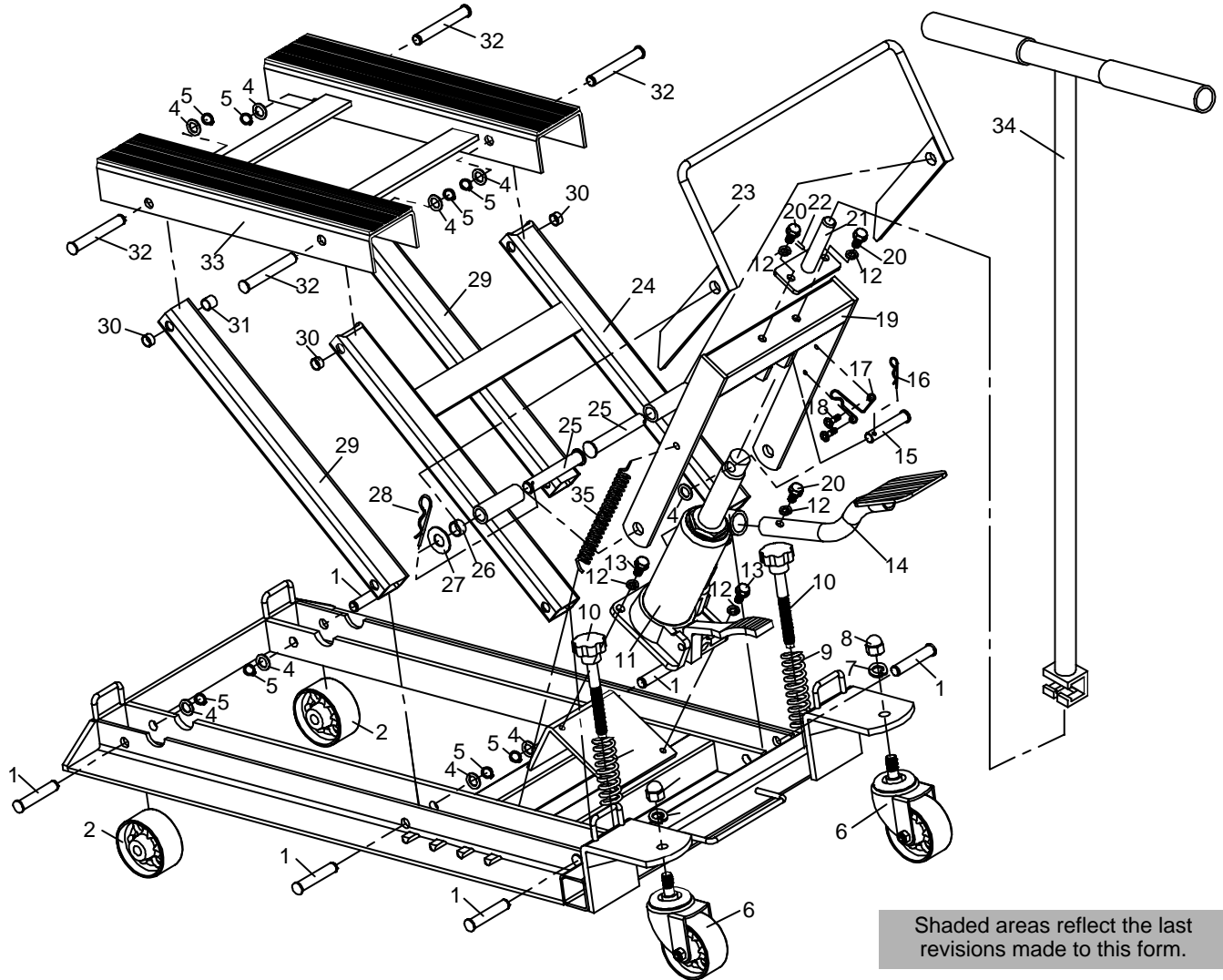
Form No. 520825

Parts List &
 Operating Instructions
 for:

1545

Motorcycle/ATV Lift

Max. Capacity: 1,500 lbs.



Shaded areas reflect the last revisions made to this form.

Parts List

Item No.	Qty.	Description	Item No.	Qty.	Description	Item No.	Qty.	Description
1	6	Pin Shaft	15	1	Pin Shaft	28	2	R-pin
2	2	Front Wheel	16	1	R-pin	29	2	Supporting Rod
4	11	Washer	17	1	Positioning Button	30	4	Bushing (Short)
5	10	Back Ring	18	2	Screw (M6 x 10)	31	2	Bushing (Long)
6	2	Rear Wheel	19	1	Pulling Frame	32	4	Pin Shaft
7	2	Spring Washer	20	3	Bolt (M8 x 12)	33	1	Bracket Assembly
8	2	Nut (M12)	21	1	Pushing Rod	34	1	Handle
9	2	Spring	22	1	Pin (4 x 25)	35	1	Spring
10	2	Leveling Screw	23	1	Lock Bar	PARTS INCLUDED BUT NOT SHOWN 2 Hold Down Strap		
11	1	Pump Assembly	24	1	Lifting Arm Assembly			
12	5	Spring Washer	25	2	Pin Shaft			
13	2	Bolt (M8 x 18)	26	2	Bushing			
14	1	Pump Pedal Assembly	27	2	Washer			

Replacement Kits for the Motorcycle/ATV Lift Assembly

Item No.	Qty.	Description
-------------	------	-------------

No. 522447 Handle includes:

34	1	Handle
----	---	--------

No. 522448 Caster Kit includes:

6	1	Rear Wheel
7	1	Spring Washer
8	1	Nut (M12)

No. 522449 Wheel Kit includes:

1	1	Pin Shaft
2	1	Front Wheel
4	1	Washer
5	1	Back Ring

No. 522450 Foot Pedal Kit includes:

12	1	Spring Washer
14	1	Pedal Assembly
20	1	Bolt (M8 x 12)

No. 531043 Hold Down Strap Kit includes:

	2	Hold Down Strap
--	---	-----------------

No. 522451 Power Unit Kit includes:

4	1	Washer
11	1	Pump Assembly
12	2	Spring Washer
13	2	Bolt (M8 x 18)
15	1	Pin Shaft
16	1	R-pin

No. 522452 Lock Bar Kit includes:

17	1	Positioning Button
18	2	Screw (M6 x 10)
23	1	Lock Bar

No. 522453 Return Spring:

35	1	Spring
----	---	--------

No. 522454 Leveling Screw Kit includes:

9	1	Spring
10	1	Leveling Screw

Item No.	Qty.	Description
-------------	------	-------------

No. 522455 Platform Kit includes:

4	4	Washer
5	4	Back Ring
30	4	Bushing (Short)
31	2	Bushing (Long)
32	4	Pin Shaft
33	1	Bracket Assembly

No. 522456 Load Yoke Kit includes:

19	1	Pulling Frame
25	2	Pin Shaft
26	2	Bushing
27	2	Washer
28	2	R-pin

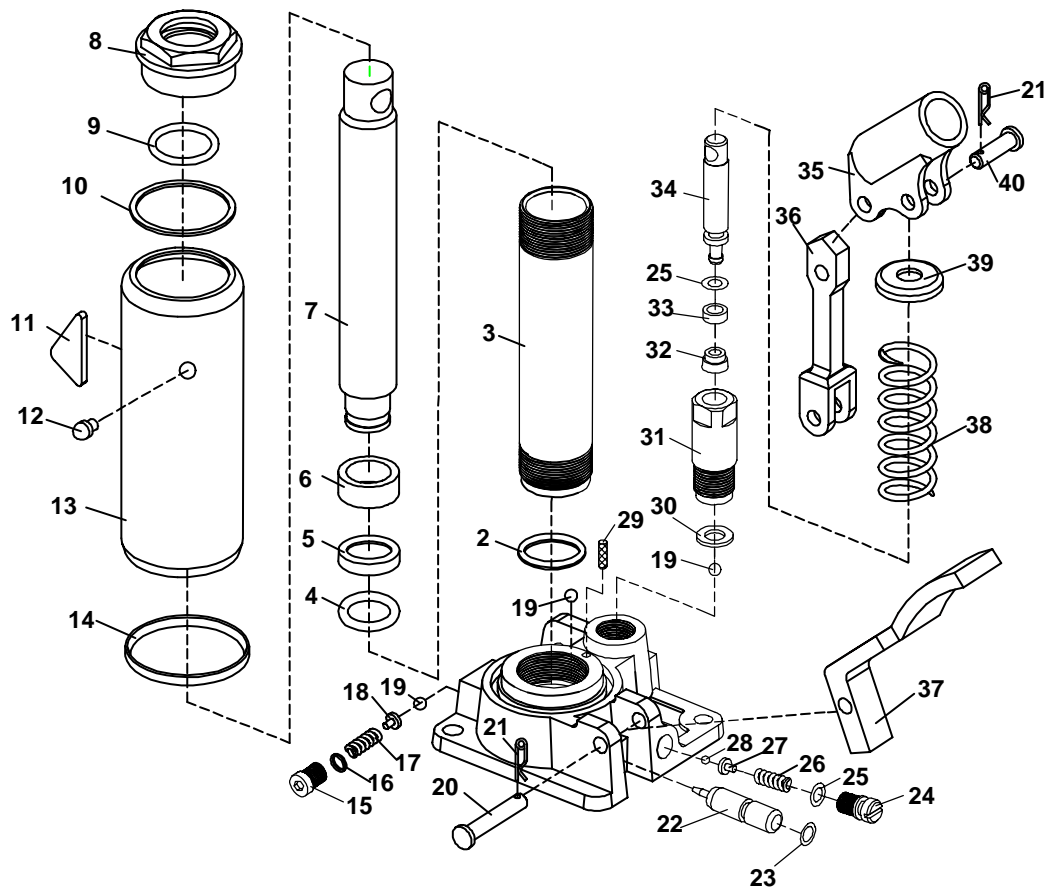
No. 522457 Riser Arms Kit includes:

1	4	Pin Shaft
4	8	Washer
5	8	Back Ring
24	1	Lifting Arm Assembly
29	2	Supporting Rod
30	4	Bushing (Short)
31	2	Bushing (Long)
32	4	Pin Shaft

No. 522501 Handle Mount Kit includes:

12	2	Spring Washer
20	2	Bolt (M8 x 12)
21	1	Pushing Rod
22	1	Pin (4 x 25)

Pump Assembly



Parts List

Item No.	Qty.	Description	Item No.	Qty.	Description	Item No.	Qty.	Description
2	1	Washer	16	1	Seal Washer	29	1	Filter Screen
3	1	Cylinder	17	1	Spring	30	1	Washer
4	1	O-ring	18	1	Ball Valve Base	31	1	Pump Body
5	1	Bowl Washer	19	3	Steel Ball (6.0)	32	1	Umbrella Ring
6	1	Piston Ring	20	1	Pin Shaft (8 x 45)	33	1	Back Ring
7	1	Piston Shank	21	4	R-pin	34	1	Piston
8	1	Top Nut	22	1	Release Valve	35	1	Handle Sleeve
9	1	O-ring	23	1	O-ring	36	1	Link
10	1	Seal Ring	24	1	Screw	37	1	Release Pedal
11	1	Iron Block	25	2	O-ring	38	1	Spring
12	1	Oil Plug	26	1	Spring	39	1	Spring Base
13	1	Reservoir	27	1	Ball Valve Base	40	3	Pin Shaft (8 x 28)
14	1	Seal Ring	28	1	Steel Ball (4.0)			
15	1	Screw						

Replacement Kits for the Pump Assembly

Item No.	Qty.	Description
-------------	------	-------------

No. 521612 Seal Kit includes:

2	1	Washer
4	1	O-ring
5	1	Bowl Washer
6	1	Piston Ring
9	1	O-ring
10	1	Seal Ring
12	1	Oil Plug
14	1	Seal Ring
16	1	Seal Washer
19	2	Steel Ball (6.0)
23	1	O-ring
25	2	O-ring
29	1	Filter Screen
30	1	Washer
32	1	Umbrella Ring
33	1	Back Ring

No. 521613 Release Pedal Kit includes:

20	1	Pin Shaft (8 x 45)
21	1	R-pin
37	1	Pedal

No. 521614 Handle Socket Kit includes:

21	3	R-pin
35	1	Handle Sleeve
36	1	Link
40	3	Pin Shaft (8 x 28)

No. 521615 Pump Station Kit includes:

19	1	Steel Ball (6.0)
21	1	R-pin
25	1	O-ring
30	1	Washer
31	1	Pump Body
32	1	Umbrella Ring
33	1	Back Ring
34	1	Piston
38	1	Spring
39	1	Spring Base
40	1	Pin Shaft (8 x 28)

Item No.	Qty.	Description
-------------	------	-------------

No. 521616 Reservoir Kit includes:

8	1	Top Nut
9	1	O-ring
10	1	Seal Ring
11	1	Iron Block
13	1	Reservoir
14	1	Seal Ring
29	1	Filter Screen

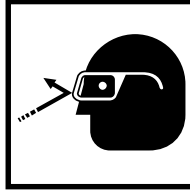
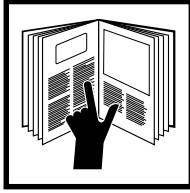
No. 521617 Ram Kit includes:

2	1	Washer
3	1	Cylinder
4	1	O-ring
5	1	Bowl Washer
6	1	Piston Ring
7	1	Piston Shank
9	1	O-ring
10	1	Seal Ring
14	1	Seal Ring
19	1	Steel Ball (6.0)
29	1	Filter Screen

No. 521618 Hardware Kit includes:

15	1	Screw
16	1	Seal Washer
17	1	Spring
18	1	Ball Valve Base
19	1	Steel Ball (6.0)
22	1	Release Valve
23	1	O-ring
24	1	Screw
25	1	O-ring
26	1	Spring
27	1	Ball Valve Base
28	1	Steel Ball (4.0)

Safety Precautions



⚠ CAUTION: Failure to follow these warnings could cause damage and / or failure of equipment, which may result in personal injury or property damage. To prevent personal injury and damage to equipment,

- Study and understand all safety precautions and operating instructions before using this cylinder. If the operator cannot read these instructions, operating instructions and safety precautions must be read and discussed in the operator's native language.
- Wear protective eyewear that meets the requirements of ANSI Z87.1 and OSHA.
- Inspect the jack before each use; do not use the jack if it's damaged, altered, or in poor condition.
- Use the jack for lifting purposes only.
- A load must never exceed the rated lifting capacity of the jack. Secure the load with tie down loops.
- Only use the jack on a hard, level surface.
- Stay clear of lifted loads, and the pinch points of the jack.
- Do not modify the jack or use adapters unless approved or supplied by OTC.
- Lower the jack slowly and carefully while watching the position of the jack saddle.
- Use only approved hydraulic fluid (Mobile DTE #13 or equivalent). The use of alcohol, hydraulic brake fluid, or transmission oil could damage seals and result in jack failure.

This guide cannot cover every situation, so always do the job with safety first.

Bleeding Air From The Jack

1. Depress and hold down the release pedal while operating the pump pedal 5–10 times.
2. Release air from the bottle jack by carefully lifting a corner of the fill plug on the side of the bottle jack.

Operating Instructions

To raise the jack, operate the pump pedal.

To lower the jack, SLOWLY depress the release pedal.

Preventive Maintenance

IMPORTANT: The greatest single cause of failure in hydraulic units is dirt. Keep the motorcycle/ATV jack clean and well lubricated to prevent foreign matter from entering the system. If the jack has been exposed to rain, snow, sand, or grit, it must be cleaned before it is used.

1. Store the jack in a well-protected area where it will not be exposed to corrosive vapors, abrasive dust, or any other harmful elements.
2. To check the oil level, completely retract the ram. Remove the plug from the oil filler hole. The oil level should be within 1/4" of the filler plug hole. If necessary, add approved anti-wear hydraulic jack oil (Mobile DTE #13 or equivalent), and install the filler plug again. **IMPORTANT: The use of alcohol, hydraulic brake fluid, detergent motor oil, or transmission oil could damage the seals and result in jack failure.**
4. Inspect the jack before each use. Take corrective action if any of the following problems are found:

<ol style="list-style-type: none"> a. Cracked or damaged housing b. Excessive wear, bending, or other damage c. Leaking hydraulic fluid 	<ol style="list-style-type: none"> d. Scored or damaged piston rod e. Loose hardware f. Modified or altered equipment
--	--

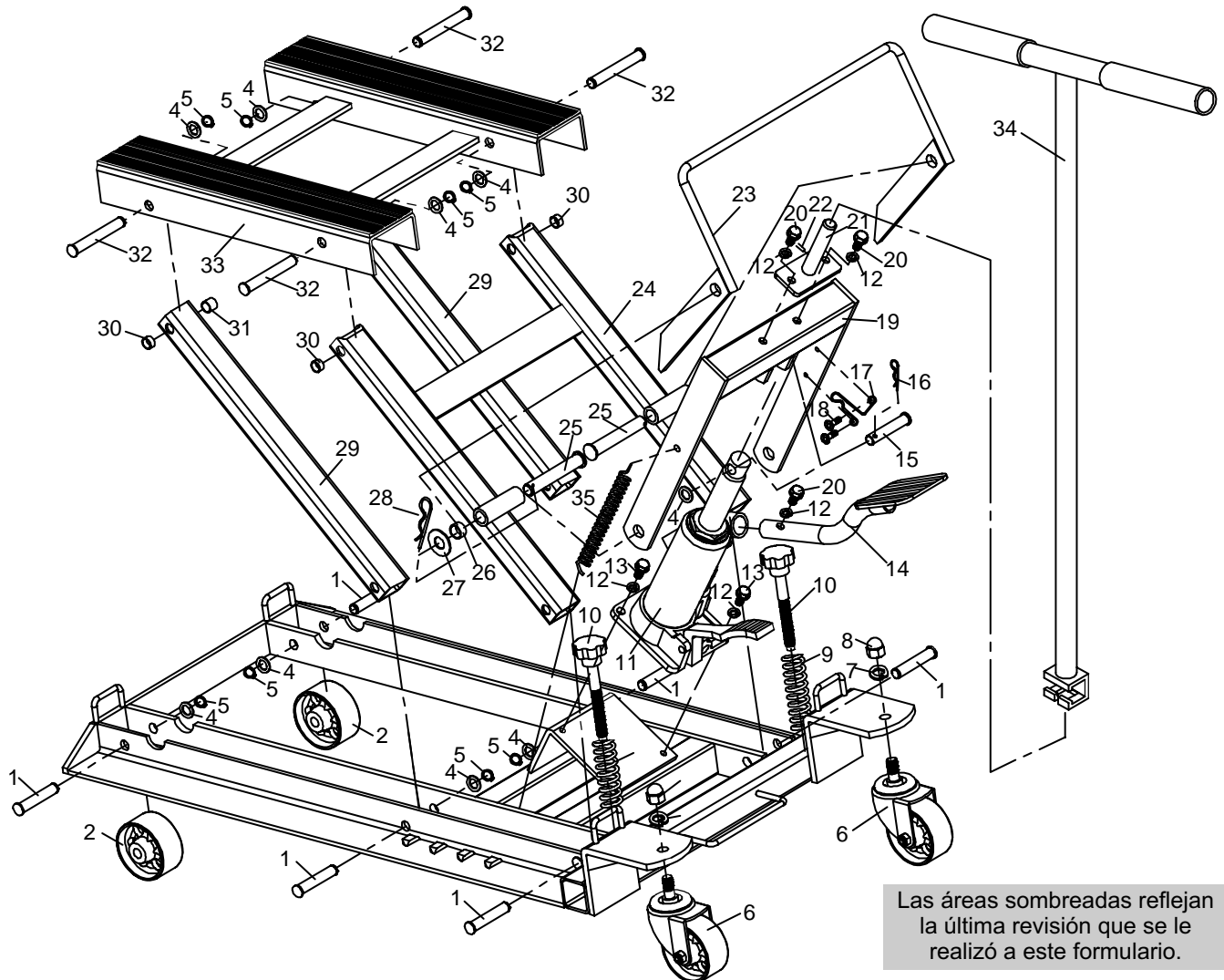
Troubleshooting Guide

Repair procedures must be performed in a dirt-free environment by qualified personnel who are familiar with this equipment.

Trouble	Cause	Solution
Erratic action	<ol style="list-style-type: none"> 1. Air in system 2. Oil viscosity too high 3. Internal leakage in cylinder 4. Cylinder sticking or binding 	<ol style="list-style-type: none"> 1. Refer to section titled "Bleeding Air from the Jack." 2. Change to a lower viscosity oil. 3. Replace worn packings. Look for excessive contamination or wear. 4. Look for dirt, gummy deposits, leaks, misalignment, worn parts, defective packings.
Jack does not lift	<ol style="list-style-type: none"> 1. Release valve is open 2. Low/no oil in reservoir 3. Air-locked system 4. Load is above capacity of jack 5. Delivery valve and/or bypass valve not working correctly 6. Packing worn out or defective 	<ol style="list-style-type: none"> 1. Close release valve. 2. Fill with oil and bleed system. 3. Bleed system. 4. Use correct equipment. 5. Clean to remove dirt or foreign matter. Replace oil. 6. Repair power unit.
Jack lifts only partially	<ol style="list-style-type: none"> 1. Too much or not enough oil 	<ol style="list-style-type: none"> 1. Check oil level.
Jack advances slowly	<ol style="list-style-type: none"> 1. Pump not working correctly 2. Leaking seals 	<ol style="list-style-type: none"> 1. Repair power unit. 2. Repair power unit or seals.
Jack lifts load, but doesn't hold	<ol style="list-style-type: none"> 1. Cylinder packing is leaking 2. Valve not working correctly (suction, delivery, release, or bypass) 3. Air-locked system 	<ol style="list-style-type: none"> 1. Repair power unit or seals. 2. Inspect valves. Clean and repair seat surfaces. 3. Bleed system.
Jack leaks oil	<ol style="list-style-type: none"> 1. Worn or damaged seals 	<ol style="list-style-type: none"> 1. Repair power unit or seals.
Jack will not retract	<ol style="list-style-type: none"> 1. Release valve is closed 2. Locking bar engaged 	<ol style="list-style-type: none"> 1. Open or clean release valve. 2. Raise jack slightly, disengage locking bar.
Jack retracts slowly	<ol style="list-style-type: none"> 1. Cylinder damaged internally 2. Link section is binding 	<ol style="list-style-type: none"> 1. Send jack to OTC authorized service center for repair. 2. Lubricate link section.

Elevación para motocicleta/ATV

Capacidad máxima: 680 kg. (1,500 lb.)



Lista de partes

Parte No.	Cant.	Descripción	Parte No.	Cant.	Descripción	Parte No.	Cant.	Descripción
1	6	Eje de la clavija	16	1	Clavija R	28	2	Clavija R
2	2	Rueda delantera	17	1	Botón de posicionamiento	29	2	Varilla de soporte
4	11	Arandela	18	2	Tornillo (M6 x 10)	30	4	Buje (corto)
5	10	Anillo posterior	19	1	Marco de tracción	31	2	Buje (largo)
6	2	Rueda trasera	20	3	Perno (M8 x 12)	32	4	Eje de la clavija
7	2	Arandela de resorte	21	1	Biela	33	1	Ensamble del soporte
8	2	Tuerca (M12)	22	1	Clavija (4 x 25)	34	1	Manija
9	2	Resorte	23	1	Barra de seguro	35	1	Resorte
10	2	Tornillo de nivelación	24	1	Ensamble del brazo de elevación			
11	1	Ensamble de la bomba	25	2	Eje de la clavija			
12	5	Arandela de resorte	26	2	Buje			
13	2	Perno (M8 x 18)	27	2	Arandela			
14	1	Ensamble del pedal de la bomba						
15	1	Eje de la clavija						

SE INCLUYEN LAS PARTES PERO NO SE MUESTRAN
2 Mantenga la correa

Kits de reemplazo para ensamble de elevación de motocicleta/ATV

Parte	No.	Cant.	Descripción
-------	-----	-------	-------------

Manija No. 522447 incluye:

34	1	Manija
----	---	--------

El kit de caster

No. 522448 incluye:

6	1	Rueda trasera
7	1	Arandela de resorte
8	1	Tuerca (M12)

El kit de la rueda

No. 522449 incluye:

1	1	Eje de la clavija
2	1	Rueda delantera
4	1	Arandela
5	1	Anillo posterior

El kit de pedal

No. 522450 incluye:

12	1	Arandela de resorte
14	1	Ensamble del pedal
20	1	Perno (M8 x 12)

El kit de mantenga la correa

No. 531043 incluye:

2	1	Mantenga la correa
---	---	--------------------

El kit de unidad de potencia

No. 522451 incluye:

4	1	Arandela
11	1	Ensamble de la bomba
12	2	Arandela de resorte
13	2	Perno (M8 x 18)
15	1	Eje de la clavija
16	1	Clavija R

El kit de la barra de seguro

No. 522452 incluye:

17	1	Botón de posicionamiento
18	2	Tornillo (M6 x 10)
23	1	Barra de seguro

Resorte de retorno No. 522453:

35	1	Resorte
----	---	---------

Parte	No.	Cant.	Descripción
-------	-----	-------	-------------

El kit de resorte de elevación

No. 522454 incluye:

9	1	Resorte
10	1	Tornillo de nivelación

El kit de plataforma

No. 522455 incluye:

4	4	Arandela
5	4	Anillo posterior
30	4	Buje (<i>corto</i>)
31	2	Buje (<i>largo</i>)
32	4	Eje de la clavija
33	1	Ensamble del soporte

El kit de báscula de carga

No. 522456 incluye:

19	1	Marco de tracción
25	2	Eje de la clavija
26	2	Buje
27	2	Arandela
28	2	Clavija R

El kit de brazos ascendentes

No. 522457 incluye:

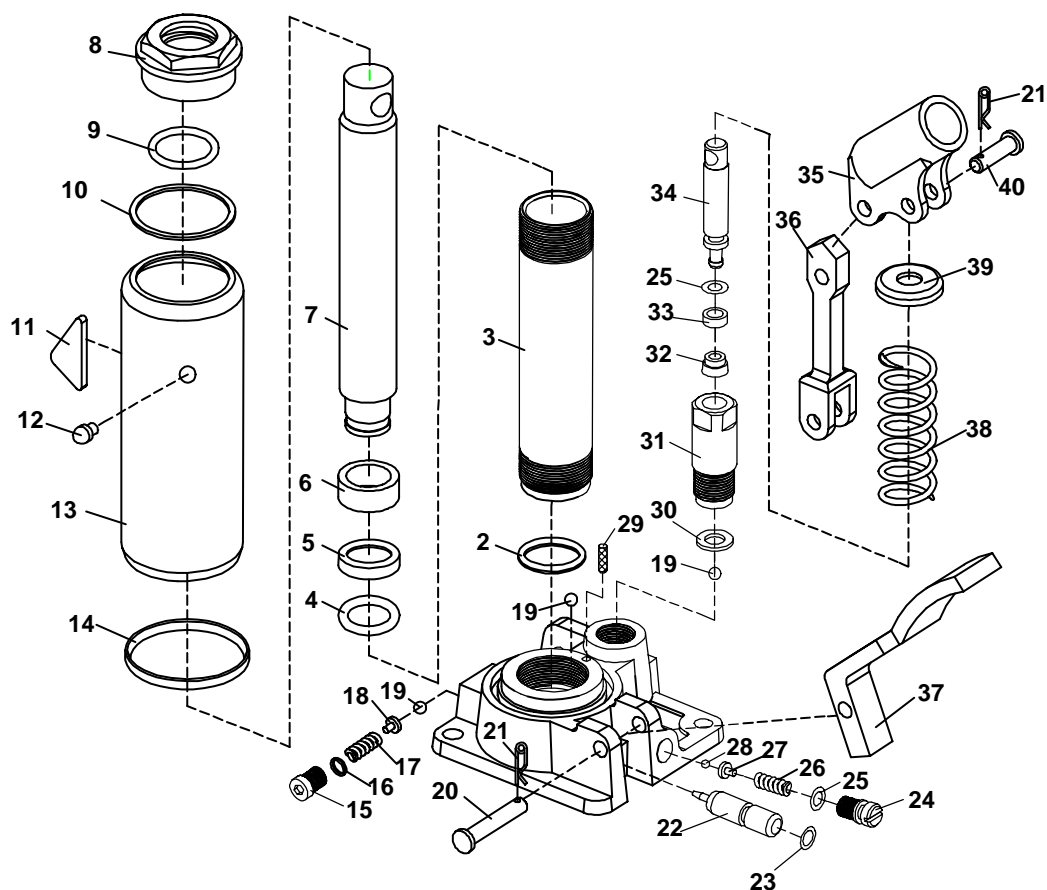
1	4	Eje de la clavija
4	8	Arandela
5	8	Anillo posterior
24	1	Ensamble del brazo de elevación
29	2	Varilla de soporte
30	4	Buje (<i>corto</i>)
31	2	Buje (<i>largo</i>)
32	4	Eje de la clavija

El kit de montaje de la manija

No. 522501 incluye:

12	2	Arandela de resorte
20	2	Perno (M8 x 12)
21	1	Biela
22	1	Clavija (4 x 25)

Ensamble de la bomba



Lista de partes

Parte No. Cant.	Descripción	Parte No. Cant.	Descripción	Parte No. Cant.	Descripción
2 1	Arandela	17 1	Resorte	30 1	Arandela
3 1	Cilindro	18 1	Base de la válvula de bola	31 1	Cuerpo de la bomba
4 1	Empaque de anillo	19 3	Bola de acero (6.0)	32 1	Anillo de la sombrilla
5 1	Arandela de copa	20 1	Eje de la clavija (8 x 45)	33 1	Anillo posterior
6 1	Anillo de pistón	21 4	Clavija R	34 1	Pistón
7 1	Vástago del pistón	22 1	Válvula de liberación	35 1	Manga de la manija
8 1	Tuerca superior	23 1	Empaque de anillo	36 1	Unión
9 1	Empaque de anillo	24 1	Tornillo	37 1	Libere el pedal
10 1	Anillo del sello	25 2	Empaque de anillo	38 1	Resorte
11 1	Bloque de hierro	26 1	Resorte	39 1	Base de resorte
12 1	Tapón del aceite	27 1	Base de la válvula de bola	40 3	Eje de la clavija (8 x 28)
13 1	Depósito	28 1	Bola de acero (4.0)		
14 1	Anillo del sello	29 1	Pantalla del filtro		
15 1	Tornillo				
16 1	Arandela del sello				

Kits de reemplazo para el ensamble de la bomba

Parte	No.	Cant.	Descripción
-------	-----	-------	-------------

El kit del sello No. 521612 incluye:

2	1	Arandela
4	1	Empaque de anillo
5	1	Arandela de copa
6	1	Anillo de pistón
9	1	Empaque de anillo
10	1	Anillo del sello
12	1	Tapón del aceite
14	1	Anillo del sello
16	1	Arandela del sello
19	2	Bola de acero (6.0)
23	1	Empaque de anillo
25	2	Empaque de anillo
29	1	Pantalla del filtro
30	1	Arandela
32	1	Anillo del paraguas
33	1	Anillo posterior

El kit del pedal de liberación

No. 521613 incluye:

20	1	Eje de la clavija (8 x 45)
21	1	Clavija R
37	1	Pedal

El kit del conector de la manija

No. 521614 incluye:

21	3	Clavija R
35	1	Manga de la manija
36	1	Unión
40	3	Eje de la clavija (8 x 28)

El kit de la estación de la bomba

No. 521615 incluye:

19	1	Bola de acero (6.0)
21	1	Clavija R
25	1	Empaque de anillo
30	1	Arandela
31	1	Cuerpo de la bomba
32	1	Anillo del paraguas
33	1	Anillo posterior
34	1	Pistón
38	1	Resorte
39	1	Base del resorte
40	1	Eje de la clavija (8 x 28)

Parte	No.	Cant.	Descripción
-------	-----	-------	-------------

El kit del depósito No. 521616 incluye:

8	1	Tuerca superior
9	1	Empaque de anillo
10	1	Anillo del sello
11	1	Bloque de hierro
13	1	Depósito
14	1	Anillo del sello
29	1	Pantalla del filtro

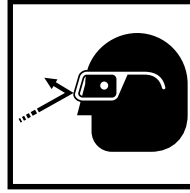
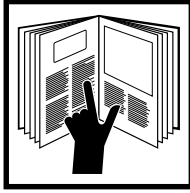
El kit del pistón No. 521617 incluye:

2	1	Arandela
3	1	Cilindro
4	1	Empaque de anillo
5	1	Arandela de copa
6	1	Anillo de pistón
7	1	Vástago del pistón
9	1	Empaque de anillo
10	1	Anillo del sello
14	1	Anillo del sello
19	1	Bola de acero (6.0)
29	1	Pantalla del filtro

El kit de accesorios No. 521618 incluye:

15	1	Tornillo
16	1	Arandela del sello
17	1	Resorte
18	1	Base de la válvula de bola
19	1	Bola de acero (6.0)
22	1	Válvula de liberación
23	1	Empaque de anillo
24	1	Tornillo
25	1	Empaque de anillo
26	1	Resorte
27	1	Base de la válvula de bola
28	1	Bola de acero (4.0)

Precauciones de seguridad



- ⚠ PRECAUCIÓN:** El no seguir estas advertencias puede ocasionar daño o falla al equipo, lo que puede provocar lesiones personales o daño a la propiedad. Para evitar lesiones personales y daño al equipo,
- Analice y comprenda todas las instrucciones de seguridad y las instrucciones de funcionamiento antes de utilizar este cilindro. Si el operador no puede leer las instrucciones, las instrucciones de funcionamiento y las precauciones de seguridad deberán leerse y comentarse en el idioma nativo del operador.
 - Utilice protección para los ojos que cumpla con los requerimientos de ANSI Z87.1 y OSHA.
 - Examine siempre el gato antes de utilizarlo; no lo use si está dañado, alterado o en condiciones deficientes.
 - Use el gato sólo para propósitos de levantamiento.
 - Una carga nunca debe exceder la capacidad de levantamiento estimada del gato. Asegure la carga con gasas de amarre.
 - Utilice el gato solamente sobre una superficie firme y nivelada.
 - Aléjese de cargas elevadas y de las partes aplastantes del gato.
 - No modifique el gato ni utilice adaptadores a menos que estén aprobados o sean suministrados por OTC.
 - Baje el gato lenta y cuidadosamente al mismo tiempo que observa la posición del collarín del gato.
 - Utilice únicamente líquido hidráulico aprobado (Mobile DTE #13 o uno equivalente). El uso de alcohol, líquido de frenos hidráulico o aceite de transmisión podría dañar los sellos y ocasionar fallas en el gato.
- Esta guía no puede abarcar todos los problemas, así que siempre realice el trabajo principalmente con seguridad.

Cómo sangrar el aire del gato

1. Mantenga presionado el pedal de liberación mientras bombea (eleva) el pedal de 5 a 10 veces.
2. Para liberar el gato de botella, levante cuidadosamente una esquina del tapón de llenado del lado del gato de botella.

Instrucciones de funcionamiento

Para elevar el gato, bombee el pedal.

Para descender el gato, presione LENTAMENTE el pedal de liberación.

Mantenimiento preventivo

IMPORTANTE: La principal causa de fallas en las unidades hidráulicas es la suciedad. Mantenga el gato de la motocicleta/ATV limpio y bien lubricado para evitar que algún material extraño ingrese al sistema. Si el gato se ha expuesto a la lluvia, nieve, arena o gravilla, debe limpiarlo antes de utilizarlo.

1. Guarde el gato en un área bien protegida donde no se exponga a vapores corrosivos, polvo abrasivo o cualquier otro elemento dañino.
2. Para revisar el nivel de aceite, retraiga completamente el émbolo. Retire el tapón del orificio de llenado de aceite. El nivel de aceite debe estar dentro de 2.54 cm (1/4") del agujero del tapón de llenado. Si fuera necesario, agregue aceite de gato hidráulico anti desgaste aprobado (Mobile DTE #13 o su equivalente), e instale de nuevo el tapón de llenado. **IMPORTANTE:** El uso de alcohol, líquido de frenos hidráulicos, aceite de motor detergente o aceite de transmisión podría dañar los sellos y ocasionar fallas en el gato.
4. Revise el gato antes de cada uso. Realice acciones correctivas si se presenta alguno de los siguientes problemas:

<ol style="list-style-type: none"> a. Caja con grietas o dañada b. Desgaste excesivo, dobleces u otros daños c. Fugas de líquido hidráulico 	<ol style="list-style-type: none"> d. Varilla del pistón rayada o dañada e. Accesorios flojos f. Equipo modificado o alterado
--	--

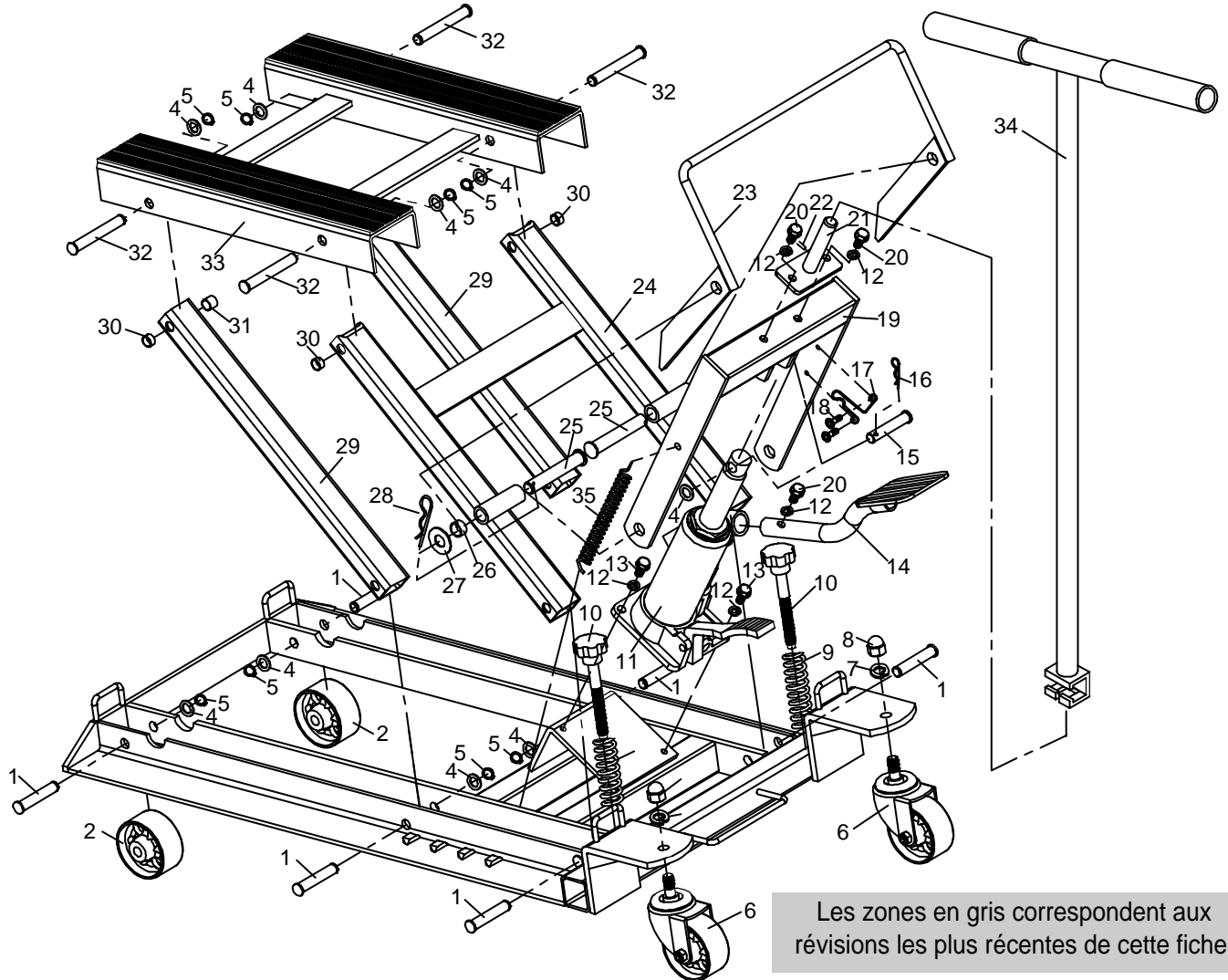
Guía para la solución de problemas

Los procedimientos de reparación se deben llevar a cabo en un ambiente sin suciedad por parte de personal calificado que esté familiarizado con este equipo.

Problema	Causa	Solución
Acción errática	<ol style="list-style-type: none"> 1. Aire en el sistema 2. La viscosidad del aceite es muy elevada 3. Fuga interna en el cilindro 4. Cilindro atascado o pegado 	<ol style="list-style-type: none"> 1. Consulte la sección "Cómo sangrar el aire del gato." 2. Cambie a un aceite de menor densidad. 3. Reemplace los empaques desgastados. Verifique si hay contaminación o desgaste excesivos. 4. Examine si hay polvo, depósitos pegados, fugas, desalineaciones, partes desgastadas, empaques defectuosos.
El gato no se eleva	<ol style="list-style-type: none"> 1. La válvula de liberación está abierta 2. Poco o nada de aceite en el depósito 3. Sistema de aire bloqueado 4. La carga está sobre la capacidad del gato 5. La válvula de envío o paso no está funcionando correctamente 6. El empaque está desgastado o defectuoso 	<ol style="list-style-type: none"> 1. Cierre la válvula de liberación. 2. Llene con aceite y sangre el sistema. 3. Sangre el sistema. 4. Utilice el equipo adecuado. 5. Limpie para eliminar la suciedad o partículas extrañas. Reemplace el aceite. 6. Repare la unidad de potencia.
El gato levanta sólo parcialmente	<ol style="list-style-type: none"> 1. Demasiado aceite o no hay suficiente aceite 	<ol style="list-style-type: none"> 1. Revise el nivel de aceite.
El gato avanza lentamente	<ol style="list-style-type: none"> 1. La bomba no funciona correctamente 2. Sellos con fuga 	<ol style="list-style-type: none"> 1. Repare la unidad de potencia. 2. Repare la unidad de potencia o los sellos.
El gato levanta la carga pero no la sostiene	<ol style="list-style-type: none"> 1. El empaque del cilindro tiene fugas 2. La válvula no está funcionando correctamente (succión, envío, liberación o desviación) 3. Sistema de aire bloqueado 	<ol style="list-style-type: none"> 1. Repare la unidad de potencia o los sellos. 2. Revise las válvulas. Limpie y repare las superficies del asiento. 3. Sangre el sistema.
El gato tiene fugas de aceite	<ol style="list-style-type: none"> 1. Sellos desgastados o dañados 	<ol style="list-style-type: none"> 1. Repare la unidad de potencia o los sellos.
El gato no se retrae	<ol style="list-style-type: none"> 1. La válvula de liberación está cerrada 2. Barra de seguro enganchada 	<ol style="list-style-type: none"> 1. Abra o limpie la válvula de liberación. 2. Eleve ligeramente el gato, desenganche la barra de seguro.
El gato se retrae lentamente	<ol style="list-style-type: none"> 1. El cilindro tiene un daño interno 2. La sección de unión está doblada 	<ol style="list-style-type: none"> 1. Envíe el gato a un centro de servicio autorizado de OTC para la reparación. 2. Lubrique la sección de unión.

Élévateur pour motocyclette et VTT

Capacité maximale : 680 kg. (1,500 lb.)



Liste des pièces

N° article	Qté.	Description	N° article	Qté.	Description	N° article	Qté.	Description
1	6	Arbre de goupille	15	1	Arbre de goupille	27	2	Rondelle
2	2	Roue avant	16	1	Goupille de droite	28	2	Goupille de droite
4	11	Rondelle	17	1	Bouton de positionnement	29	2	Tige d'appui
5	10	Bague arrière	18	2	Vis (M6 x 10)	30	4	Douille (courte)
6	2	Roue arrière	19	1	Cadre de tirage	31	2	Douille (longue)
7	2	Rondelle de ressort	20	3	Boulon (M8 x 12)	32	4	Arbre de goupille
8	2	Écrou (M12)	21	1	Tige poussoir	33	1	Support
9	2	Ressort	22	1	Goupille (4 x 25)	34	1	Poignée
10	2	Vis de réglage	23	1	Barre de verrouillage	35	1	Ressort
11	1	Ensemble pompe	24	1	Ensemble bras de levage			
12	5	Rondelle de ressort	25	2	Arbre de goupille			
13	2	Boulon (M8 x 18)	26	2	Douille			
14	1	Ensemble pédale de pompe						

PIÈCES INCLUSES MAIS NON ILLUSTRÉES
 2 Maintenez la courroie

Nécessaires de remplacement pour l'ensemble élévateur de motocyclette et de VTT

N° article	Qté.	Description
------------	------	-------------

La poignée n° 522447 inclus :

34	1	Poignée
----	---	---------

Le nécessaire de galet pivotant

n° 522448 inclus :

6	1	Roue arrière
7	1	Rondelle de ressort
8	1	Écrou (M12)

Le nécessaire de roue

n° 522449 inclus :

1	1	Arbre de goupille
2	1	Roue avant
4	1	Rondelle
5	1	Bague arrière

Le nécessaire de pédale

n° 522450 inclus :

12	1	Rondelle de ressort
14	1	Ensemble pédale
20	1	Boulon (M8 x 12)

Le nécessaire de maintenez la

courroie n° 531043 inclus :

2	Maintenez la courroie
---	-----------------------

Le nécessaire de bloc de puissance

n° 522451 inclus :

4	1	Rondelle
11	1	Ensemble pompe
12	2	Rondelle de ressort
13	2	Boulon (M8 x 18)
15	1	Arbre de goupille
16	1	Goupille de droite

Le nécessaire de barre de

verrouillage n° 522452 inclus :

17	1	Bouton de positionnement
18	2	Vis (M6 x 10)
23	1	Barre de verrouillage

N° article	Qté.	Description
------------	------	-------------

Le ressort de rappel

n° 522453 inclus :

35	1	Ressort
----	---	---------

Le nécessaire de vis de réglage

n° 522454 inclus :

9	1	Ressort
10	1	Vis de réglage

Le nécessaire de plate-forme

n° 522455 inclus :

4	4	Rondelle
5	4	Bague arrière
30	4	Douille (courte)
31	2	Douille (longue)
32	4	Arbre de goupille
33	1	Support

Le nécessaire de chape de charge

n° 522456 inclus :

19	1	Cadre de tirage
25	2	Arbre de goupille
26	2	Douille
27	2	Rondelle
28	2	Goupille de droite

Le nécessaire de bras montants

n° 522457 inclus :

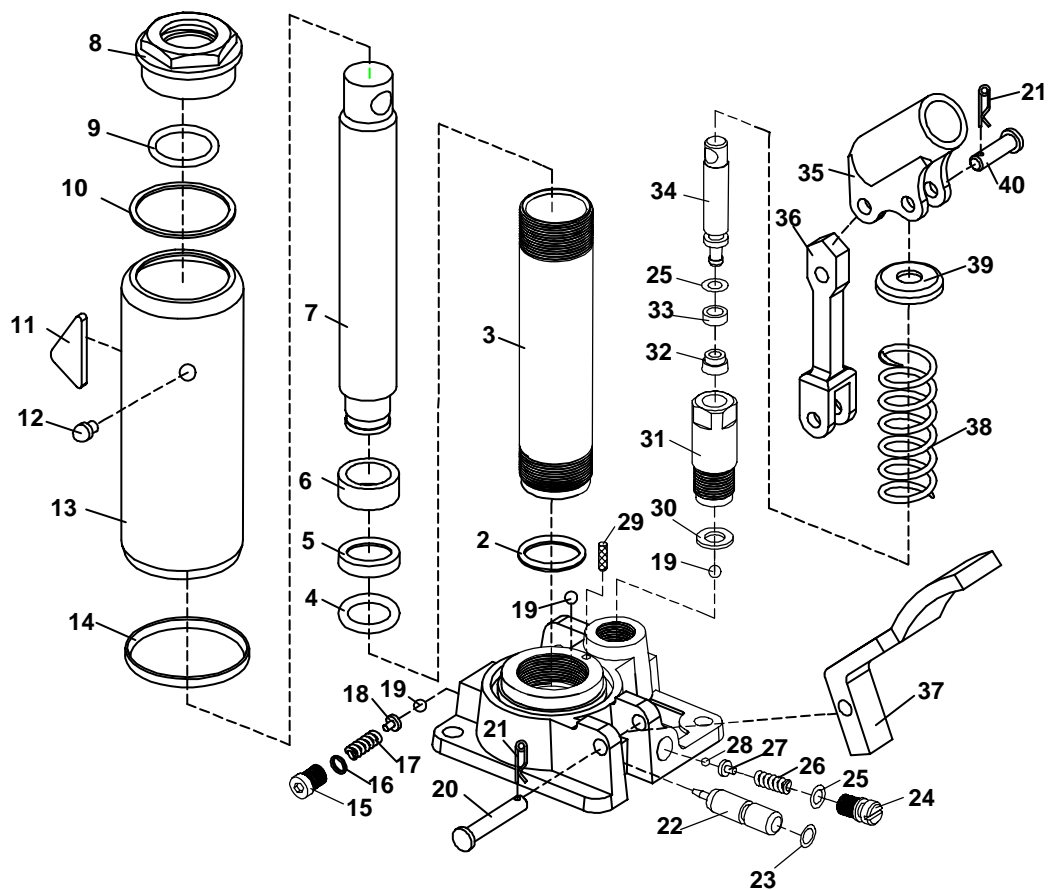
1	4	Arbre de goupille
4	8	Rondelle
5	8	Bague arrière
24	1	Ensemble bras de levage
29	2	Tige d'appui
30	4	Douille (courte)
31	2	Douille (longue)
32	4	Arbre de goupille

Le nécessaire de support de poignée

n° 522501 inclus :

12	2	Rondelle de ressort
20	2	Boulon (M8 x 12)
21	1	Tige poussoir
22	1	Goupille (4 x 25)

Ensemble pompe



Liste des pièces

N° article	Qté.	Description	N° article	Qté.	Description	N° article	Qté.	Description
2	1	Rondelle	15	1	Vis	29	1	Écran
3	1	Cylindre	16	1	Rondelle d'étanchéité	30	1	Rondelle
4	1	Joint torique	17	1	Ressort	31	1	Corps de la pompe
5	1	Rondelle concave	18	1	Base de clapet à bille	32	1	Bague tulipe
6	1	Segment de piston	19	3	Bille en acier (6.0)	33	1	Bague arrière
7	1	Tige de piston	20	1	Arbre de goupille (8 x 45)	34	1	Piston
8	1	Écrou supérieur	21	4	Goupille de droite	35	1	Manchon - poignée
9	1	Joint torique	22	1	Soupape de desserrage	36	1	Raccord
10	1	Joint	23	1	Joint torique	37	1	Pédale de débrayage
11	1	Bloc en fer	24	1	Vis	38	1	Ressort
12	1	Bouchon de remplissage d'huile	25	2	Joint torique	39	1	Base à ressort
13	1	Réservoir	26	1	Ressort	40	3	Arbre de goupille (8 x 28)
14	1	Joint	27	1	Base de clapet à bille			
			28	1	Bille en acier (4,0)			

Trousses de remplacement pour l'ensemble pompe

N° article	Qté.	Description
---------------	------	-------------

**Le nécessaire de joint d'étanchéité
n° 521612 inclut :**

2	1	Rondelle
4	1	Joint torique
5	1	Rondelle concave
6	1	Segment de piston
9	1	Joint torique
10	1	Joint
12	1	Bouchon de remplissage d'huile
14	1	Joint
16	1	Rondelle d'étanchéité
19	2	Bille en acier (6.0)
23	1	Joint torique
25	2	Joint torique
29	1	Écran
30	1	Rondelle
32	1	Bague tulipe
33	1	Bague arrière

**Le nécessaire de pédale d'embrayage
n° 521613 inclut :**

20	1	Arbre de goupille (8 x 45)
21	1	Goupille de droite
37	1	Pédale

**Le nécessaire de douille de poignée
n° 521614 inclut :**

21	3	Goupille de droite
35	1	Manchon de poignée
36	1	Raccord
40	3	Arbre de goupille (8 x 28)

**Le nécessaire de station de pompage
n° 521615 inclut :**

19	1	Bille en acier (6.0)
21	1	Goupille de droite
25	1	Joint torique
30	1	Rondelle
31	1	Corps de la pompe

N° article	Qté.	Description
---------------	------	-------------

32	1	Bague tulipe
33	1	Bague arrière
34	1	Piston
38	1	Ressort
39	1	Base à ressort
40	1	Arbre de goupille (8 x 28)

**Le nécessaire de réservoir
n° 521616 inclut :**

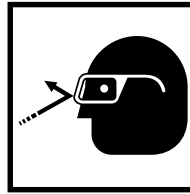
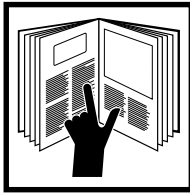
8	1	Écrou supérieur
9	1	Joint torique
10	1	Joint
11	1	Bloc en fer
13	1	Réservoir
14	1	Joint
29	1	Écran

Le nécessaire de piston n° 521617 inclut :

2	1	Rondelle
3	1	Cylindre
4	1	Joint torique
5	1	Rondelle concave
6	1	Segment de piston
7	1	Tige de piston
9	1	Joint torique
10	1	Joint
14	1	Joint
19	1	Bille en acier (6.0)
29	1	Écran

Le nécessaire de ferrures n° 521618 inclut :

15	1	Vis
16	1	Rondelle d'étanchéité
17	1	Ressort
18	1	Base de clapet à bille
19	1	Bille en acier (6.0)
22	1	Soupape de desserrage
23	1	Joint torique
24	1	Vis
25	1	Joint torique
26	1	Ressort
27	1	Base de clapet à bille
28	1	Bille en acier (4,0)

Mesures de sécurité

! **ATTENTION** : Si vous ne suivez pas ces consignes, des dommages ou une défaillance peuvent se produire sur l'équipement, ce qui pourrait résulter en des blessures corporelles ou des dommages à la propriété. Pour éviter les blessures corporelles et les dommages à l'équipement :

- Lisez et comprenez toutes les directives de sécurité et de fonctionnement avant d'utiliser ce cylindre. Si l'utilisateur ne peut lire les instructions, les instructions et les consignes de sécurité doivent lui être expliquées dans sa langue maternelle.
- Portez des verres protecteurs conformes aux normes ANSI Z87.1 et OSHA.
- Inspectez le cric avant chaque utilisation ; n'utilisez pas le cric s'il est endommagé, modifié ou en mauvais état.
- N'utilisez le cric que pour soulever des charges.
- La charge ne doit pas excéder le poids indiqué pour le cric. Fixez en place la charge à l'aide de boucles d'arrimage.
- Utilisez le cric uniquement sur une surface dure et de niveau.
- Éloignez-vous des charges soulevées et des pièces de pincement du cric.
- Ne modifiez pas le cric ou n'utilisez pas d'adaptateurs à moins qu'ils n'aient été approuvés ou fournis par OTC.
- Baissez doucement le cric et avec soin en observant la position de la selle du cric.
- N'utilisez que des fluides hydrauliques approuvés, telle l'huile Mobile DTE no 13 ou son équivalent. L'utilisation d'alcool, de liquide de frein hydraulique ou d'huile de transmission pourrait endommager les joints d'étanchéité et causer la défaillance du cric.

Ce guide ne peut couvrir toutes les situations, il vous faut donc effectuer le travail avec prudence.

Purger l'air du cric

1. Enfoncez et tenez enfoncée la pédale de débrayage tout en faisant fonctionner la pédale de pompe 5 à 10 fois.
2. Libérez l'air du cric-bouteille en soulevant avec soin un coin du bouchon de remplissage sur le côté du cric-bouteille.

Consignes d'utilisation

Pour soulever le cric, actionnez la pédale de pompe.

Pour baisser le cric, enfoncez LENTEMENT la pédale de débrayage.

Entretien préventif

IMPORTANT : La saleté est la cause principale des pannes des unités hydrauliques. Assurez-vous que le cric pour motocyclette et VTT soit toujours propre et bien lubrifié afin d'empêcher les corps étrangers de se loger dans le système. Si le cric a été exposé à la pluie, à la neige, au sable ou aux impuretés, il doit être nettoyé avant d'être utilisé.

1. Rangez le cric dans un endroit bien protégé où il ne sera pas exposé à des vapeurs corrosives, à de la poussière abrasive ou à toute autre substance nocive.
2. Pour vérifier le niveau d'huile, escamotez complètement le vérin. Enlevez le bouchon de l'orifice de remplissage. Le niveau d'huile devrait être à moins de 10 mm (1/4 po) de l'orifice du bouchon de remplissage. Au besoin, ajoutez une huile pour cric hydraulique contre l'usure (Mobile DTE no 13 ou l'équivalent), et installez de nouveau le bouchon de remplissage. **IMPORTANT : L'utilisation d'alcool, de liquide de frein hydraulique ou d'huile à moteur détergente ou d'huile pour transmission pourrait endommager les joints d'étanchéité et causer la défaillance du cric.**
4. Inspectez le cric avant chaque utilisation. Corrigez la situation si l'un des problèmes suivants est présent :
 - a. Boîtier fissuré ou endommagé
 - b. Usure excessive, flexion ou autres dommages
 - c. Fuite du liquide hydraulique
 - d. Tige de piston striée ou endommagée
 - e. Ferrures desserrées
 - f. Équipement modifié ou altéré

Guide de dépannage

Les réparations doivent être effectuées dans un environnement sans poussière par un personnel qualifié qui connaît bien cet équipement.

Problème	Cause	Solution
Fonctionnement irrégulier	<ol style="list-style-type: none"> 1. Il y a de l'air dans le système 2. La viscosité de l'huile est trop élevée 3. Il y a une fuite interne dans le cylindre 4. Le cylindre colle ou plie 	<ol style="list-style-type: none"> 1. Reportez-vous à la section intitulée « Purger l'air du cric ». 2. Passez à l'huile à viscosité plus faible. 3. Remplacez les rondelles défectueuses. Voyez s'il y a une contamination excessive ou de l'usure. 4. Voyez s'il y a de la saleté, des dépôts gommeux, des fuites, un mauvais alignement, des pièces usées ou des rondelles défectueuses.
Le cric ne lève pas	<ol style="list-style-type: none"> 1. La soupape de desserrage est ouverte 2. Bas niveau d'huile ou absence d'huile dans le réservoir 3. Le système d'air est verrouillé 4. La charge dépasse la capacité du système 5. La soupape de refoulement ou la soupape de dérivation ne fonctionne pas correctement 6. Emballage usé ou défectueux 	<ol style="list-style-type: none"> 1. Fermez la soupape de desserrage. 2. Remplissez d'huile et purgez le système. 3. Purgez le système. 4. Utilisez le bon équipement. 5. Nettoyez pour enlever la saleté et les corps étrangers. Remplacez l'huile. 6. Réparez le bloc d'alimentation.
Le cric ne lève que partiellement	<ol style="list-style-type: none"> 1. Trop ou pas assez d'huile 	<ol style="list-style-type: none"> 1. Vérifiez le niveau d'huile.
Le cric avance lentement	<ol style="list-style-type: none"> 1. La pompe ne fonctionne pas correctement 2. Les joints d'étanchéité fuient 	<ol style="list-style-type: none"> 1. Réparez le bloc d'alimentation. 2. Réparez le bloc d'alimentation ou les joints.
Le cric lève des charges, mais il ne peut les garder	<ol style="list-style-type: none"> 1. Le cylindre fuit 2. La valve ne fonctionne pas correctement (aspiration, refoulement, déclenchement ou dérivation) 3. Le système d'air est verrouillé 	<ol style="list-style-type: none"> 1. Réparez le bloc d'alimentation ou les joints. 2. Inspectez les soupapes. Nettoyez et réparez les surfaces de siège. 3. Purgez le système.
L'huile fuit sur le cric	<ol style="list-style-type: none"> 1. Les joints d'étanchéité sont usés ou endommagés 	<ol style="list-style-type: none"> 1. Réparez le bloc d'alimentation ou les joints.
Le cric ne se rétracte pas	<ol style="list-style-type: none"> 1. La soupape de desserrage est fermée 2. La barre de verrouillage est enclenchée 	<ol style="list-style-type: none"> 1. Ouvrez et nettoyez la valve de desserrage. 2. Soulevez légèrement le cric, dégagez la barre de verrouillage.
Le cric se rétracte lentement	<ol style="list-style-type: none"> 1. Le cylindre est endommagé à l'interne 2. La section de liaison est coincée 	<ol style="list-style-type: none"> 1. Apportez le cric à un centre de réparation OTC autorisé. 2. Graissez la section de raccord.