



655 Eisenhower Drive
 Owatonna, MN 55060 EE.UU.
 Teléfono: (507) 455-7000
 Serv. Téc.: (800) 533-6127
 Fax: (800) 955-8329
 Ingreso de pedidos: (800) 533-6127
 Fax: (800) 283-8665
 Ventas internacionales: (507) 455-7223
 Fax: (507) 455-7063

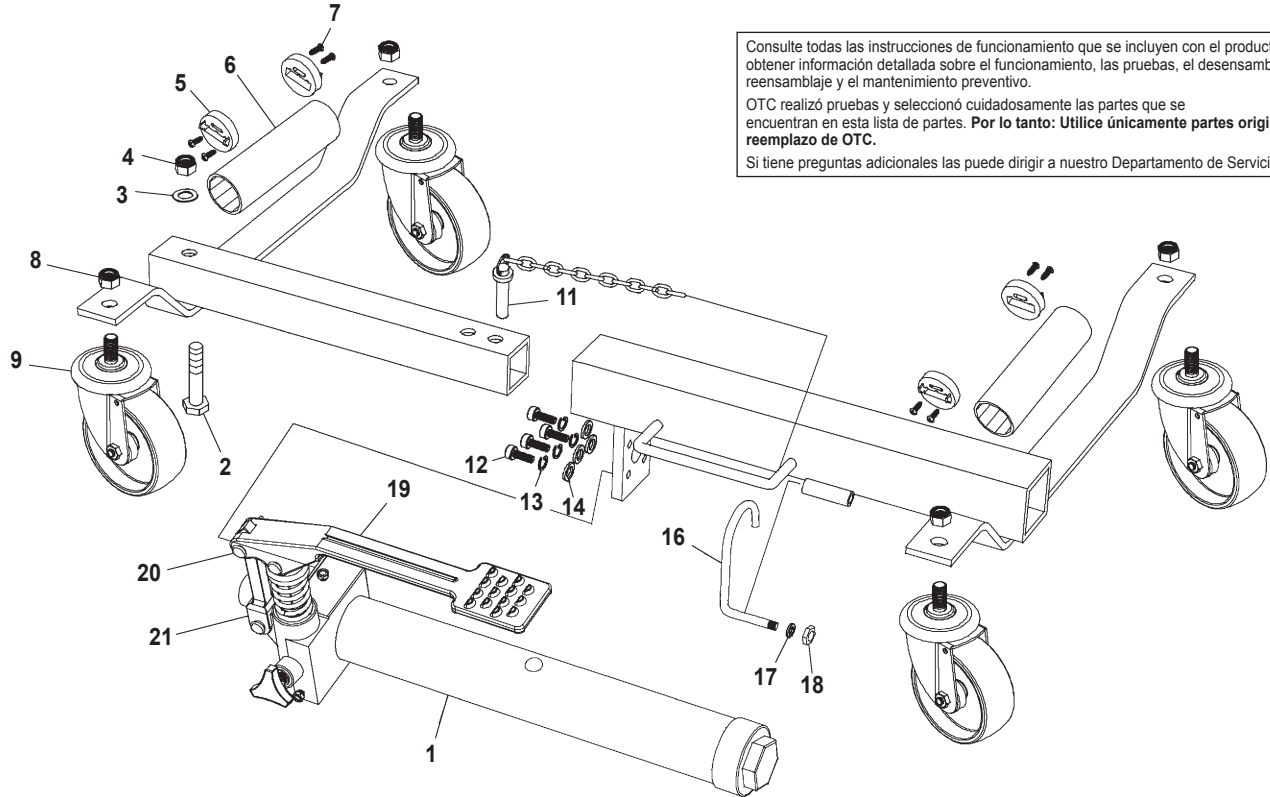
Formulario No. 524456

Lista de partes
 e instrucciones de funcionamiento
 para:

1580

Easy Roller™ vehículo que coloca la unidad

Capacidad máxima: 1,500 lbs. (680 kg)



Consulte todas las instrucciones de funcionamiento que se incluyen con el producto para obtener información detallada sobre el funcionamiento, las pruebas, el desensamblaje, el reensamblaje y el mantenimiento preventivo.
 OTC realizó pruebas y seleccionó cuidadosamente las partes que se encuentran en esta lista de partes. **Por lo tanto: Utilice únicamente partes originales de reemplazo de OTC.**
 Si tiene preguntas adicionales las puede dirigir a nuestro Departamento de Servicio Técnico.

Lista de partes

No. de parte	Cant.	Descripción
1	1	Ensamble del émbolo
2	1	Perno
3	1	Arandela plana
4	1	Tuerca de fijación
5	4	Caja de rodillos
6	2	Rodillo
7	8	Tornillo de presión de la caja
8	4	Tuerca de fijación (M12)

No. de parte	Cant.	Descripción
9	4	Caster de giro 10.16 cm. (4 pulg.)
11	1	Perno de cierre con cadena
12	4	Tornillo (M6 x 20)
13	4	Arandela de bloqueo
14	4	Arandela plana
16	1	Gancho

No. de parte	Cant.	Descripción
17	1	Arandela
18	1	Tuerca
19	1	Pedal
20	3	Perno con la horquilla
21	1	Biela

Hoja No.

1 de 2

Fecha de publicación: Rev. E, 28-enero-2015

Kits de reemplazo

Kit del caster No. 525090

No. de parte	Cant.	Descripción
8	1	Tuerca de fijación (M12)
9	1	Caster de giro 10.16 cm. (4 pulg.)

Kit del pedal No. 525097

No. de parte	Cant.	Descripción
19	1	Pedal
20	3	Perno del pedal
21	1	Biela

Kit del ensamble de la bomba No. 525091

No. de parte	Cant.	Descripción
1	1	Ensamble del émbolo
12	4	Tornillo (M6 x 20)
13	4	Arandela de bloqueo
14	4	Arandela plana

Kit de accesorios No. 525093

No. de parte	Cant.	Descripción
2	1	Perno
3	1	Arandela plana
4	1	Tuerca de fijación
5	4	Caja de roldillos
6	2	Rodillo
7	8	Tornillo de presión de la caja
8	4	Tuerca de fijación (M12)
11	1	Perno de cierre con cadena
12	4	Tornillo (M6 x 20)
13	4	Arandela de bloqueo
14	4	Arandela plana
16	1	Gancho
17	1	Arandela
18	1	Tuerca

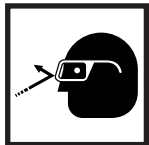
Precauciones de seguridad



ADVERTENCIA: Para evitar lesiones personales y daños al equipo,



- Lea, comprenda y siga todas las instrucciones y precauciones de seguridad.
- Utilice protección para los ojos que cumpla con las normas de ANSI Z87.1 y OSHA.
- Nunca exceda la capacidad de levantamiento estimada del gato.



- Utilice el gato sobre una superficie firme y nivelada. NO opere el gato en áreas con declive.
- NO utilice el gato con llantas cuyo ancho sea mayor de 23 cm. (9 pulgadas).
- NO arranque el motor del vehículo ni conduzca el vehículo mientras el gato está en uso. El gato está diseñado únicamente para maniobras manuales de un vehículo.
- Entre más alto levante el vehículo, más inestable se volverá; por lo tanto, utilice la posición más baja posible del perno de cierre.

Instrucciones de funcionamiento

1. Mantenga presionado el pedal y retire cuidadosamente el gancho del pedal. (El pedal es accionado por resorte, por lo que saltará cuando se libere el gancho).
2. Retire el perno de cierre del marco.
3. Abra la válvula de liberación girando la perilla de liberación hacia la izquierda (IZQ).
4. Expanda el gato, separando los rodillos. El gato debe quedar lo suficientemente expandido para sacar la llanta con facilidad.
5. Coloque el gato de manera que ambos rodillos hagan contacto con la banda de rodamiento de la llanta. Verifique que haya un espacio de por lo menos 2 cm (3/4 pulgadas) entre la llanta y el eje del gato para que la llanta aplique presión sobre los rodillos, no en el marco del gato, cuando se levante.
6. Cierre la válvula de liberación, girando la perilla de liberación hacia la derecha (DRCH) de manera que quede ajustada.
7. Opere el pedal para levantar la llanta.
8. Cuando termine de levantarla, coloque el perno de cierre en el agujero más cercano a la varilla de extensión.
9. Para bajar el gato, retire el perno de cierre y abra LENTAMENTE la válvula de liberación girando hacia la izquierda (IZQ).

Instrucciones para la purga de aire

El aire puede quedar atrapado en el sistema hidráulico durante el envío o mientras está almacenado. El aire en el sistema hidráulico puede ocasionar que la acción del pedal se sienta "esponjosa" o que el gato no pueda levantar una carga. Para purgar el aire del sistema:

1. Abra la válvula de liberación girando la perilla de liberación hacia la izquierda (IZQ).
2. Separe los rodillos a la posición completamente abierta.
3. Bombée el pedal por lo menos cinco carreras completas.

Mantenimiento preventivo

El polvo es la causa principal y simple de fallas en las unidades hidráulicas. Mantenga el gato limpio y bien lubricado para evitar que material extraño entre al sistema. Si el gato ha estado expuesto a la lluvia, nieve, arena o gravilla, debe limpiarlo antes de utilizarlo.

1. Guarde el gato en un área bien protegida donde no se exponga a vapores corrosivos, polvo abrasivo o cualquier otro elemento dañino.
2. Lubrique el área deslizante de la tubería cuadrada una vez al mes.
3. Reemplace el aceite del depósito por lo menos una vez al año. Para revisar el aceite, coloque el gato en una superficie nivelada y extiéndalo apartando los rodillos. Retire el tapón de aceite. El nivel de aceite debe estar en la parte inferior del agujero del tapón de llenado. Agregue aceite de gato hidráulico antidesgaste aprobado e instale de nuevo el tapón del aceite. **IMPORTANTE:** El uso de alcohol, líquido de frenos hidráulicos, aceite detergente de motor o aceite de transmisión podría dañar los sellos y ocasionar fallas en el gato.
4. Revise el gato antes de cada uso. Realice acciones correctivas si se presenta alguno de los siguientes problemas:
 - a. Caja con grietas o dañada
 - b. Desgaste excesivo, dobleces u otros daños
 - c. Fugas de líquido hidráulico
 - d. Varilla del pistón rayada o dañada
 - e. Cabezas de pivote o tornillos de ajuste con fallas
 - f. Accesorios flojos
 - g. Equipo modificado o alterado

Guía para la solución de problemas

El personal calificado que esté familiarizado con este equipo debe realizar los procedimientos de reparación en un ambiente limpio. **PRECAUCIÓN: Para evitar lesiones personales, los procedimientos de inspección, mantenimiento y reparación deben realizarse cuando el gato no tenga carga (no esté en uso).**

Problema	Causa	Solución
El gato no se eleva	1. La válvula de liberación está abierta. 2. Nivel de aceite bajo/sin aceite en el depósito. 3. Sistema de aire bloqueado. 4. La carga está por encima de la capacidad del gato. 5. La válvula de envío o paso no está funcionando correctamente. 6. El empaque está desgastado o defectuoso.	1. <i>Cierre la válvula de liberación.</i> 2. <i>Llene con aceite y purgue el sistema.</i> 3. <i>Purgue el sistema.</i> 4. <i>Utilice el equipo adecuado.</i> 5. <i>Limpie para eliminar la suciedad o partículas extrañas. Reemplace el aceite.</i> 6. <i>Reemplace la unidad hidráulica.</i>
El gato levanta sólo parcialmente	1. Demasiado aceite o no hay suficiente aceite.	1. <i>Revise el nivel de aceite.</i>
El gato avanza lentamente	1. La bomba no funciona correctamente. 2. Fugas en los sellos.	1. <i>Reemplace la unidad hidráulica.</i> 2. <i>Reemplace la unidad hidráulica.</i>
El gato levanta la carga pero no la sostiene	1. El empaque del cilindro tiene fugas. 2. La válvula no está funcionando correctamente (succión, envío, liberación o desviación). 3. Sistema de aire bloqueado.	1. <i>Reemplace la unidad hidráulica.</i> 2. <i>Inspeccione las válvulas. Limpie y repare las superficies del asiento.</i> 3. <i>Purgue el sistema.</i>
El gato tiene fugas	1. Sellos desgastados o dañados.	1. <i>Reemplace la unidad hidráulica.</i>
El gato no se retrae	1. La válvula de liberación está cerrada.	1. <i>Abra o limpie la válvula de liberación.</i>
El gato se retrae	1. El cilindro tiene un daño interno. 2. La sección de unión está doblada.	1. <i>Reemplace la unidad hidráulica.</i> 2. <i>Lubrique la sección de unión.</i>

