



655 Eisenhower Drive
Owatonna, MN 55060 É.-U.
Téléphone : (507) 455-7000
Service technique : (800) 533-6127
Télécopieur : (800) 955-8329
Entrée de commandes : (800) 533-6127
Télécopieur : (800) 283-8665
Ventes internationales : (507) 455-7223
Télécopieur : (507) 455-7063

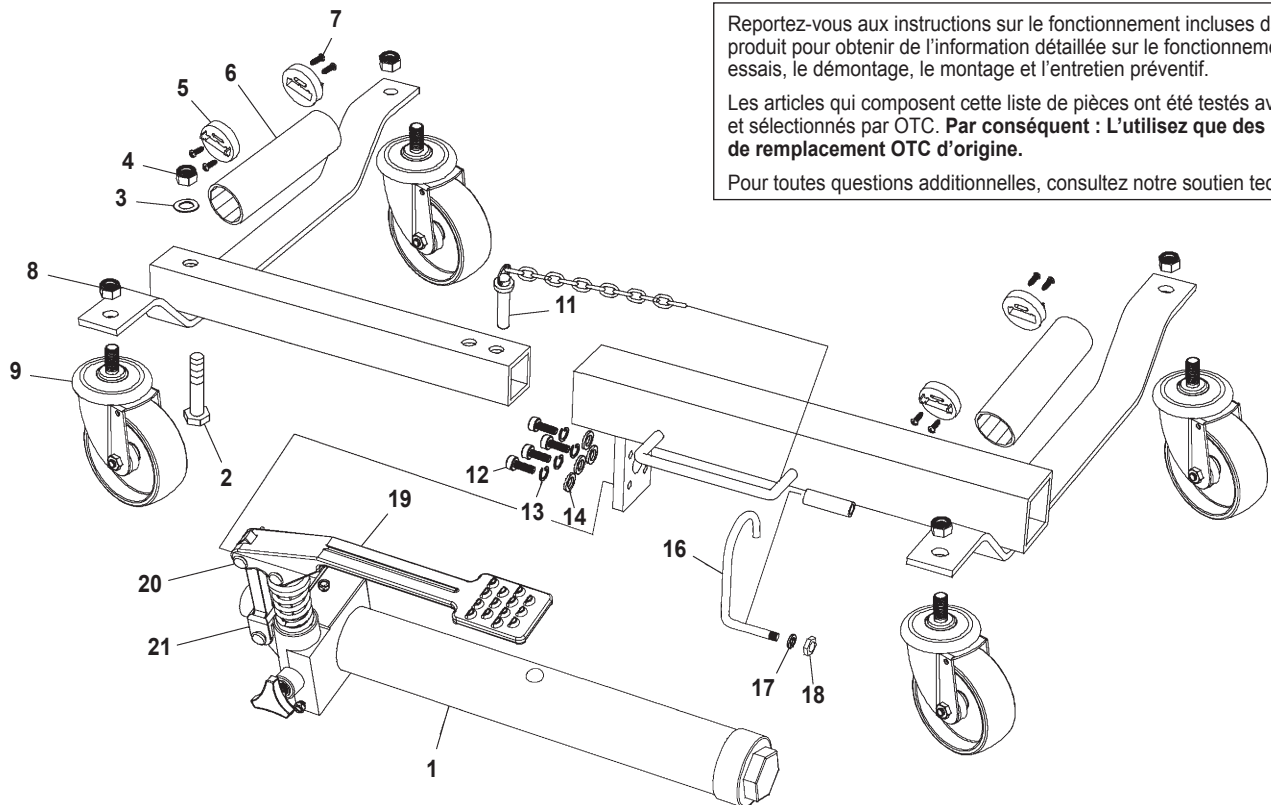
Formulaire numéro 524456

Liste des pièces et
consignes d'utilisation
pour :

1580

Easy Roller™ véhicule plaçant l'unité

Capacité maximale : 680 kg (1 500 lb)



Reportez-vous aux instructions sur le fonctionnement incluses dans le produit pour obtenir de l'information détaillée sur le fonctionnement, les essais, le démontage, le montage et l'entretien préventif.

Les articles qui composent cette liste de pièces ont été testés avec soin et sélectionnés par OTC. **Par conséquent : L'utilisez que des pièces de remplacement OTC d'origine.**

Pour toutes questions additionnelles, consultez notre soutien technique.

Liste des pièces

Article	Qté.	Description
1	1	Ensemble piston
2	1	Boulon
3	1	Rondelle plate
4	1	Écrou freiné
5	4	Chemin de roulement à galets
6	2	Galet
7	8	Vis de blocage de chemin de roulement
8	4	Écrou freiné (M12)

Article	Qté.	Description
9	4	Roulette pivotante 10 cm (4 po)
11	1	Ergot d'arrêt avec chaîne
12	4	Vis (M6 x 20)
13	4	Rondelle frein
14	4	Rondelle plate
16	1	Crochet
17	1	Crochet

Article	Qté.	Description
18	1	Écrou
19	1	Pédale
20	3	Goupille avec l'épingle à cheveux
21	1	Bielle

N° de feuille 1 de 2

Date d'émission : Rév. E, 28-janvier-2015

Nécessaires de remplacement

Ensemble galet pivotant - n° 525090

Article	Qté	Description
8	1	Écrou freiné (M12)
9	1	Roulette pivotante (4 po)

Ensemble pédale - n° 525097

Article	Qté	Description
19	1	Pédale
20	3	Goupille de pédale
21	1	Bielle

Ensemble ferrures - n° 525093

Article	Qté	Description
2	1	Boulon
3	1	Rondelle plate
4	1	Écrou freiné
5	4	Chemin de roulement à galets
6	2	Galet
7	8	Vis de blocage de chemin de roulement
8	4	Écrou freiné (M12)
11	1	Ergot d'arrêt avec chaîne
12	4	Vis (M6 x 20)
13	4	Rondelle frein
14	4	Rondelle plate
16	1	Crochet
17	1	Crochet
18	1	Écrou

Ensemble pompe - n° 525091

Article	Qté	Description
1	1	Ensemble piston
12	4	Vis (M6 x 20)
13	4	Rondelle frein
14	4	Rondelle plate

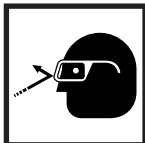
Mesures de sécurité



AVERTISSEMENT : Pour éviter les blessures corporelles et les dommages à l'équipement :



- Lisez, comprenez bien et suivez les mesures de sécurité et les consignes d'utilisation.
 - Portez des lunettes de protection qui respectent les normes ANSI Z87.1 et OSHA.
 - La charge ne doit pas excéder le poids indiqué pour le cric.
 - Utilisez le vérin sur une surface lisse et de niveau. N'utilisez PAS le cric sur des inclinaisons.
 - N'utilisez PAS le cric avec des pneus ayant une dimension supérieure à 23 cm (9 po).
 - NE démarrez PAS le moteur du véhicule ou ne le conduisez pas lorsque le cric est en fonction. Le cric est conçu uniquement pour les manœuvres manuelles du véhicule.
- Plus le véhicule est soulevé, plus il devient instable; par conséquent, utilisez la plus basse position d'ergot d'arrêt possible.



Consignes d'utilisation

1. Tenez la pédale et enlevez avec soin le crochet de la pédale. (La pédale est à ressort, elle va donc se déplacer lorsque le crochet sera enlevé.)
2. Enlevez l'ergot d'arrêt du châssis.
3. Ouvrez le détendeur de pression en tournant le bouton de déclenchement vers la gauche.
4. Étirez le cric en séparant les galets. Il devrait être assez large pour facilement écarter le pneu.
5. Mettez le cric en place pour que les deux galets entrent en contact avec la bande de roulement. Assurez-vous d'avoir un jeu d'au moins 21 mm (3/4 po) entre le pneu et l'essieu du cric de façon à ce que le pneu mette de la pression sur les galets, non pas sur la charpente du cric, lorsqu'il est soulevé.
6. Fermez le détendeur de pression en tournant le bouton de déclenchement vers la droite avec un ajustement serré.
7. Actionnez la pédale pour soulever le pneu.
8. Lorsque le levage est terminé, placez l'ergot d'arrêt dans le trou le plus près de la tige de rallonge.
9. Afin de baisser le cric, enlevez l'ergot d'arrêt et ouvrez LENTEMENT le détendeur de pression en le tournant vers la gauche.

Directives relatives à la purge d'air

Il est possible que de l'air se retrouve dans le système hydraulique pendant l'expédition ou l'entreposage. De l'air dans le système hydraulique peut donner à la pédale une sensation « spongieuse » lorsqu'elle est activée ou faire en sorte que le cric est dans l'incapacité de soulever une charge. Pour purger l'air du système :

1. Ouvrez la soupape de desserrage en tournant le bouton de déclenchement vers la gauche.
2. Séparez les galets pour qu'ils soient en position complètement ouverte.
3. Appuyez sur la pédale en faisant au moins cinq courses complètes.

Entretien préventif

La saleté est la cause principale des pannes des unités hydrauliques. Assurez-vous que le cric soit toujours propre et bien lubrifié afin d'empêcher les corps étrangers de se loger dans le système. Si le cric a été exposé à la pluie, à la neige, au sable ou aux impuretés, il doit être nettoyé avant d'être utilisé.

1. Rangez le vérin dans un endroit bien protégé où il ne sera pas exposé à des vapeurs corrosives, à de la poussière abrasive ou à toute autre substance nocive.
2. Graissez la zone de glissement du tube carré une fois par mois.
3. Remplacez l'huile dans le réservoir au moins une fois par année. Afin de vérifier l'huile, placez le cric à niveau et allongez le cric en séparant les galets. Enlevez le bouchon d'huile. Maintenez le niveau de l'huile au fond du trou du bouchon de remplissage. Ajoutez une huile pour cric hydraulique contre l'usure, et installez de nouveau le bouchon de remplissage. **IMPORTANT** : L'utilisation d'alcool, de liquide de frein hydraulique ou d'huile à moteur détergente ou d'huile pour transmission pourrait endommager les joints d'étanchéité et causer la défaillance du cric.
4. Inspectez le vérin avant chaque utilisation. Corrigez la situation si l'un des problèmes suivants est présent :

a. Boîtier fissuré ou endommagé	e. Mauvais fonctionnement des têtes pivotantes ou des vis de réglage
b. Usure excessive, flexion ou autres dommages	f. loose hardware
c. Fuite du liquide hydraulique	g. modified or altered equipment
d. Tige de piston striée ou endommagée	

Guide de dépannage

Les réparations doivent être effectuées dans un environnement sans poussière par un personnel qualifié qui connaît bien cet équipement. **ATTENTION** : Afin d'éviter des blessures, effectuez les procédures d'inspection, d'entretien et de réparation lorsque le cric ne soutient aucune charge (qu'il n'est pas utilisé).

Problème	Cause	Solution
Le vérin ne lève pas	1. La valve de desserrage est ouverte. 2. Bas niveau d'huile ou absence d'huile dans le réservoir. 3. Le système d'air est verrouillé. 4. Utilisez le bon équipement. 5. La soupape de refoulement ou la soupape de dérivation ne fonctionne pas correctement. 6. Emballage usé ou défectueux	1. Fermez le détenteur de pression. 2. Remplissez d'huile et purgez le système. 3. Purgez le système. 4. Utilisez le bon équipement. 5. Nettoyez pour enlever la saleté et les corps étrangers. Remplacez l'huile. 6. Remplacez l'unité hydraulique..
Le cric ne lève que partiellement	1. Too much or not enough oil.	1. Vérifiez le niveau d'huile.
Le vérin avance lentement	1. La pompe ne fonctionne pas correctement. 2. Les joints d'étanchéité fuient.	1. Remplacez l'unité hydraulique. 2. Remplacez l'unité hydraulique.
Le cric lève des charges, mais il ne peut les garder	1. L'emballage du cylindre fuit. 2. La valve ne fonctionne pas correctement (aspiration, refoulement, déclenchement ou dérivation). 3. Le système d'air est verrouillé.	1. Remplacez l'unité hydraulique. 2. Inspectez les soupapes. Nettoyez et réparez les surfaces de siège. 3. Purgez le système.
L'huile fuit sur le cric	1. Les joints d'étanchéité sont usés ou endommagés.	1. Remplacez l'unité hydraulique.
Le cric ne se rétracte pas	1. Le détenteur de pression est fermé.	1. Ouvrez et nettoyez le détenteur de pression.
Le cric se rétracte	1. Le cylindre est endommagé à l'interne. 2. La section de liaison coincée.	1. Remplacez l'unité hydraulique. 2. Lubrifiez la section de liaison.