



655 Eisenhower Drive
 Owatonna, MN 55060 USA
 Phone: (507) 455-7000
 Tech. Serv.: (800) 533-6127
 Fax: (800) 955-8329
 Order Entry: (800) 533-6127
 Fax: (800) 283-8665
 International Sales: (507) 455-7223
 Fax: (507) 455-7063

Form No. 527900

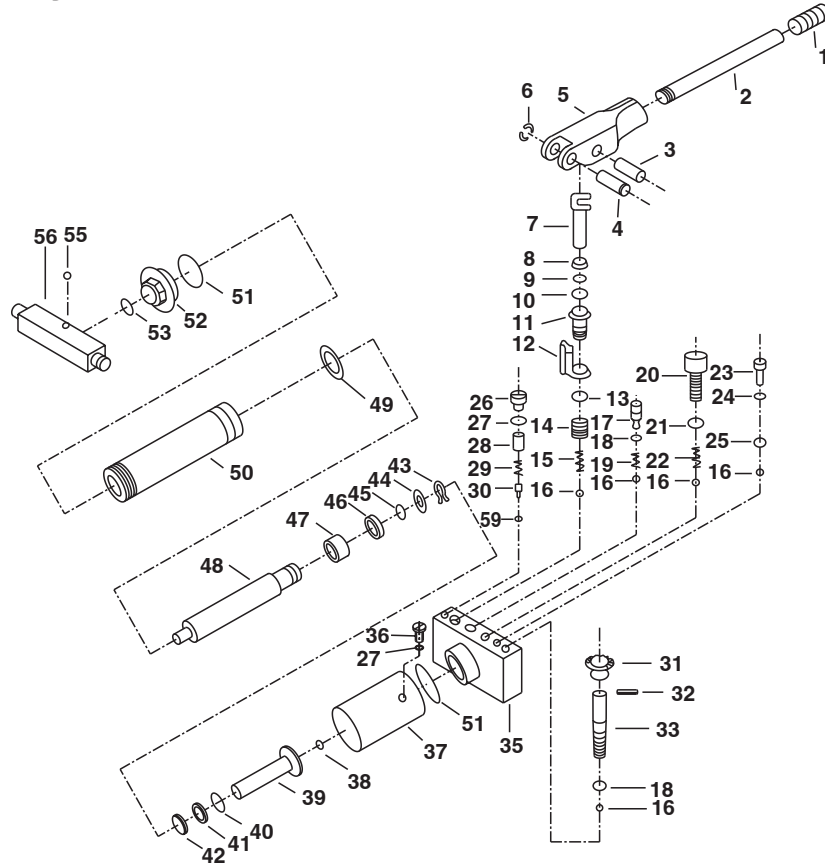
**Parts List &
 Operating Instructions
 for:**

1521

Low Lift Transmission Jack

Max. Capacity: 1,000 lbs. (500 kg)

Hydraulic Unit Hardware and Handle



Parts List

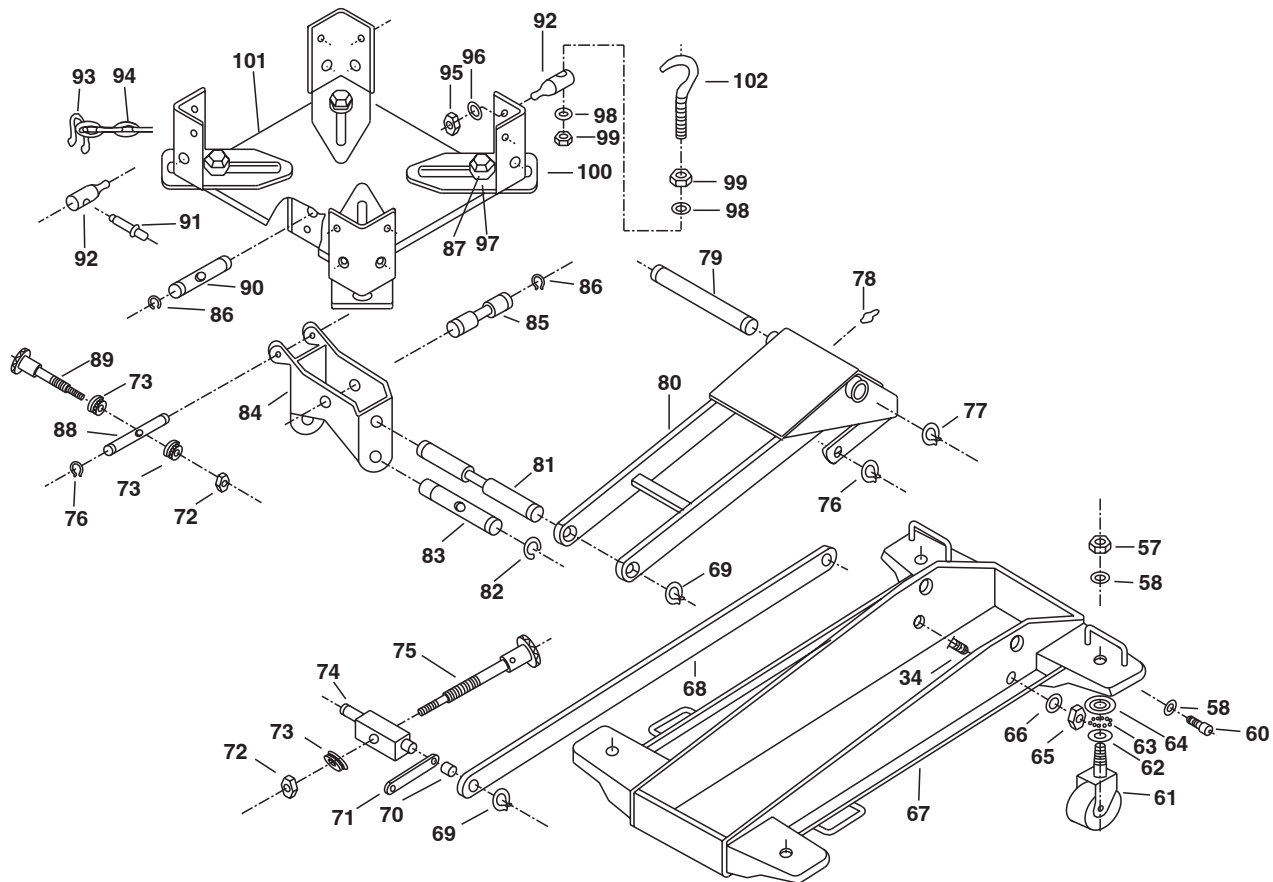
Item No.	No. Reqd.	Description	Item No.	No. Reqd.	Description	Item No.	No. Reqd.	Description
1	1	Handle Grip	19	1	Spring	37	1	Reservoir
2	1	Handle	20	1	Screw	38	1	O-ring
3	1	Rivet	21	1	Seal Ring	39	1	Ram
4	1	Rivet	22	1	Spring	40	1	Retaining Ring
5	1	Socket	23	1	Screw	41	1	O-ring
6	1	Snap Ring	24	1	Seal Ring	42	1	Y-ring
7	1	Plunger	25	1	Ball	43	1	Retaining Ring
8	1	Wiper	26	1	Screw	44	1	Washer
9	1	Back-up Ring	27	1	O-ring	45	1	O-ring
10	1	O-ring	28	1	Screw	46	1	Retaining O-ring
11	1	Pump	29	1	Spring	47	1	Bushing
12	1	Pump Seat	30	1	Ball Seat	48	1	Piston Rod
13	1	Seal Ring	31	1	Knob	49	1	O-ring
14	1	Screw	32	1	Pin			
15	1	Spring	33	1	Release Rod			
16	5	Ball	34	2	Bolt			
17	1	Screw	35	1	Valve Block			
18	2	O-ring	36	1	Oil Fill Plug			

Continued

Sheet No. 1 of 3

Issue Date: Rev. C January 23, 2017

Hydraulic Unit Base





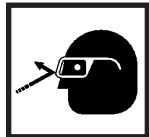




Parts List contd.

Item No.	Part No.	No. Reqd.	Description	Item No.	Part No.	No. Reqd.	Description
50		1	Cylinder	77		2	Snap Ring
51		2	Seal Ring	78		1	Grease Fitting
52		1	Cylinder Nut	79		1	Shaft Arm
53		1	O-ring	80		1	Lifting Arm Assembly
55		1	Pin	81		1	Axle
56		1	Link Rod	82		2	Retaining Ring
57		4	Nut	83		1	Axle
58		6	Lock Washer	84		1	Saddle Base
59		1	Ball	85		1	Axle
60		2	Screw	86		4	Snap Ring
61		4	Caster Assembly	87		4	Screw
62		4	Lower Plate	88		1	Axle
63		80	Ball	89		1	Screw
64		4	Upper Plate	90		1	Axle
65		2	Nut	91		2	Chain Screw
66		2	Lock Washer	92		4	Hook Guide
67		1	Side Plate	93		2	Chain Connector
68		2	Long Link Rod	94		2	Chain
69		4	Snap Ring	95		4	Nut
70		2	Spacer	96		4	Washer
71		2	Short Link Rod	97		4	Washer
72		2	Nut	98		4	Washer
73		3	Thrust Bearing	99		4	Nut
74		1	Guide Axle	100		4	Containing Angle
75		1	Screw	101		1	Saddle
76		4	Snap Ring	102		1	Chain Hook

Repair Kits

Item No. Qty. Description	Item No. Qty. Description	Item No. Qty. Description	Item No. Qty. Description
Caster Kit			
No. 527901 includes:			
57 1 Nut			
58 1 Lock Washer			
61 1 Caster Assembly			
62 1 Lower Plate			
63 20 Ball			
64 1 Upper Plate			
Chain Kit			
No. 527904 includes:			
91 2 Chain Screw			
92 4 Hook Guide			
93 2 Chain Connector			
94 2 Chain			
95 4 Nut			
96 4 Washer			
98 4 Washer			
99 4 Nut			
102 1 Chain Hook			
Grease Fitting			
No. 527910 includes:			
78 1 Grease Fitting			
Handle Kit			
No. 527903 includes:			
1 1 Handle Grip			
2 1 Handle			
Handle Pivot Kit			
No. 527917 includes:			
3 1 Rivet			
4 1 Rivet			
5 1 Socket			
6 1 Snap Ring			
Hydraulic Unit Hardware Kit			
No. 527918 includes:			
16 3 Ball			
17 1 Screw			
18 1 O-ring			
19 1 Spring			
20 1 Screw			
21 1 Seal Ring			
22 1 Spring			
23 1 Screw			
24 1 Seal Ring			
25 1 Ball			
26 1 Screw			
27 1 O-ring			
28 1 Screw			
29 1 Spring			
30 1 Ball Seat			
59 1 Ball			
Hydraulic Unit Kit			
No. 527911 includes:			
7 1 Plunger			
8 1 Wiper			
9 1 Back-up Ring			
10 1 O-ring			
11 1 Pump			
12 1 Pump Seat			
13 1 Seal Ring			
14 1 Screw			
15 1 Spring			
16 5 Ball			
17 1 Screw			
18 2 O-ring			
19 1 Spring			
20 1 Screw			
21 1 Seal Ring			
22 1 Spring			
23 1 Screw			
24 1 Seal Ring			
25 1 Ball			
26 1 Screw			
27 2 O-ring			
28 1 Screw			
29 1 Spring			
30 1 Ball Seat			
31 1 Knob			
32 1 Pin			
33 1 Release Rod			
35 1 Valve Block			
36 1 Oil Fill Plug			
37 1 Reservoir			
38 1 O-ring			
39 1 Ram			
40 1 Retaining Ring			
41 1 O-ring			
42 1 Y-ring			
43 1 Retaining Ring			
44 1 Washer			
45 1 O-ring			
46 1 O-ring Retaining			
47 1 Bush			
48 1 Piston Rod			
49 1 O-ring			
50 1 Cylinder			
51 2 Seal Ring			
52 1 Cylinder Nut			
53 1 O-ring			
59 1 Ball			
Load Block Kit			
No. 528673 includes:			
55 1 Pin			
56 1 Link Rod			
76 2 Snap Ring			
Main Pivot Pin Kit			
No. 528674 includes:			
77 2 Snap Ring			
79 1 Shaft Arm			
Pivot Screw (Long) Kit			
No. 527906 includes:			
70 2 Spacer			
71 2 Short Link Rod			
72 1 Nut			
73 1 Thrust Bearing			
74 1 Guide Axle			
75 1 Screw			
82 2 Retaining Ring			
83 1 Axle			
Pivot Screw (Short) Kit			
No. 527907 includes:			
72 2 Nut			
73 3 Thrust Bearing			
76 4 Snap Ring			
86 4 Snap Ring			
88 1 Axle			
89 1 Screw			
90 1 Axle			
Pump Station Kit			
No. 527913 includes:			
7 1 Plunger			
8 1 Wiper			
9 1 Back-up Ring			
10 1 O-ring			
11 1 Pump			
12 1 Pump Seat			
13 1 Seal Ring			
14 1 Screw			
15 1 Spring			
16 1 Ball			
Ram Kit			
No. 527916 includes:			
38 1 O-ring			
39 1 Ram			
40 1 Retaining Ring			
41 1 O-ring			
42 1 Y-ring			
43 1 Retaining Ring			
44 1 Washer			
45 1 O-ring			
46 1 O-ring Retaining			
47 1 Bush			
48 1 Piston Rod			
49 1 O-ring			
50 1 Cylinder			
51 2 Seal Ring			
53 1 O-ring			
Release Valve Kit			
No. 527914 includes:			
16 1 Ball			
18 1 O-ring			
31 1 Knob			
32 1 Pin			
33 1 Release Rod			
Reservoir Kit			
No. 527915 includes:			
37 1 Reservoir			
51 2 Seal Ring			
52 1 Cylinder Nut			
53 1 O-ring			
Saddle			
No. 527902 includes:			
101 1 Saddle			
Saddle Angle Kit			
No. 527905 includes:			
87 1 Screw			
97 1 Washer			
100 1 Containing Angle			
Saddle Level Arms Kit			
No. 527909 includes:			
34 2 Bolt			
65 2 Nut			
66 2 Lock Washer			
68 2 Long Link Rod			
69 2 Snap Ring			
Saddle Pivot Base Kit			
No. 527908 includes:			
69 2 Snap Ring			
81 1 Axle			
84 1 Saddle Base			
85 1 Axle			
86 2 Snap Ring			
Seal Kit			
No. 527912 includes:			
8 1 Wiper			
9 1 Back-up Ring			
10 1 O-ring			
13 1 Seal Ring			
18 2 O-ring			
21 1 Seal Ring			
24 1 Seal Ring			
27 2 O-ring			
36 1 Oil Fill Plug			
38 1 O-ring			
40 1 Retaining Ring			
41 1 O-ring			
42 1 Y-ring			
43 1 Retaining Ring			
44 1 Washer			
45 1 O-ring			
46 1 O-ring Retaining			
49 1 O-ring			
51 2 Seal Ring			
53 1 O-ring			

Safety Precautions

-  **WARNING:** To prevent personal injury and/or property damage,
-  • Study, understand, and follow all instructions before operating this device. If the operator cannot read or understand these operating instructions and safety precautions, they must be read and discussed in the operator's native language.
-  • Wear eye protection that meets ANSI Z87.1 and OSHA standards.
-  • Use only on hard, level surfaces.
-  • Inspect the jack before each use; do not use the jack if it is damaged, altered, or in poor condition.
-  • No alterations shall be made to this product unless approved by OTC. If a modification is needed, contact OTC Technical Services.
-  • Use of this product is limited to the removal, installation, and transportation in the lowered position of only automotive or truck transmissions.
- Do not exceed the rated capacity of 1,000 lbs. (500 kg).
 - Adequately support the vehicle before starting repairs.
 - Stay out from underneath the load at all times.
 - Secure the load to the jack.
 - Lower the jack slowly and carefully while watching the position of the load.
 - **SLOWLY AND CAREFULLY** move the jack around corners.
 - Use only approved hydraulic fluid (Chevron AW Hydraulic Oil MV or equivalent). The use of alcohol or hydraulic brake fluid could damage seals and result in jack failure.

Operating Instructions

1. Position the jack under the transmission.
2. Close the control valve.
3. Operate the pump handle to raise the boom and align the mounting plate with the transmission.
4. Remove the transmission according to the instructions in the vehicle service manual.
5. Position the transmission on the mounting plate, resting against the angle plates.
 - The mounting plate may be tilted forward and backward by turning the tilt knob.
 - The mounting plate may be tilted side-to-side by adjusting the two vertical hex head cap screws.
6. Secure the transmission to the mounting plate.
7. Lower the load by slowly opening the control valve. The control valve regulates how fast the boom is lowered.

Preventive Maintenance

IMPORTANT: Dirt is the greatest single cause of failure in hydraulic units. Keep the jack clean and well lubricated to prevent foreign matter from entering the system. If the jack has been exposed to rain, snow, sand, or grit, it must be cleaned before it is used.

1. Store the jack in a well-protected area where it will not be exposed to corrosive vapors, abrasive dust, or any other harmful element.
2. Regularly lubricate the moving parts.
3. Replace the oil in the reservoir at least once per year. To check the oil level, place the jack on level ground and lower the lift arm completely. Remove the filler plug. The oil level should be within 3/8" of the filler plug hole. If necessary, add approved anti-wear hydraulic jack oil, and install the filler plug again. **IMPORTANT: Use only approved hydraulic fluid (Chevron AW Hydraulic Oil MV or equivalent). The use of alcohol or hydraulic brake fluid could damage seals and result in jack failure.**
4. Inspect the jack before each use. Take corrective action if any of the following problems are found:

a. Cracked or damaged housing	e. Malfunctioning swivel heads or adjusting screws
b. Excessive wear, bending, or other damage	f. Loose hardware
c. Leaking hydraulic fluid	g. Modified or altered equipment
d. Scored or damaged piston rod	

Troubleshooting Guide

Repair procedures must be performed in a dirt-free environment by qualified personnel who are familiar with this equipment.

Trouble	Cause	Solution
Jack does not lift	1. Release valve is open 2. Low/no oil in reservoir 3. Air-locked system 4. Load is above capacity of jack 5. Delivery valve and/or bypass valve not working correctly 6. Packing worn out or defective	1. <i>Close release valve.</i> 2. <i>Fill with oil and bleed system.</i> 3. <i>Bleed system.</i> 4. <i>Use correct equipment.</i> 5. <i>Clean to remove dirt or foreign matter. Replace oil.</i> 6. <i>Replace power unit.</i>
Jack lifts only partially	1. Too much or not enough oil	1. <i>Check oil level.</i>
Jack advances slowly	1. Pump not working correctly 2. Leaking seals	1. <i>Replace power unit.</i> 2. <i>Replace power unit.</i>
Jack lifts load, but doesn't hold	1. Cylinder packing is leaking 2. Valve not working correctly (suction, delivery, release, or bypass) 3. Air-locked system	1. <i>Replace power unit.</i> 2. <i>Inspect valves. Clean and repair seat surfaces.</i> 3. <i>Bleed system.</i>
Jack leaks oil	1. Worn or damaged seals	1. <i>Replace power unit.</i>
Jack will not retract	1. Release valve is closed	1. <i>Open or clean release valve.</i>
Jack retracts slowly	1. Cylinder damaged internally 2. Link section is binding	1. <i>Send jack to OTC authorized service center for repair.</i> 2. <i>Lubricate link section.</i>

This page intentionally left blank.



655 Eisenhower Drive
 Owatonna, MN 55060 EE.UU.
 Teléfono: (507) 455-7000
 Serv. Téc.: (800) 533-6127
 Fax: (800) 955-8329
 Ingreso de pedidos: (800) 533-6127
 Fax: (800) 283-8665
 Ventas internacionales: (507) 455-7223
 Fax: (507) 455-7063

Formulario No. 527900

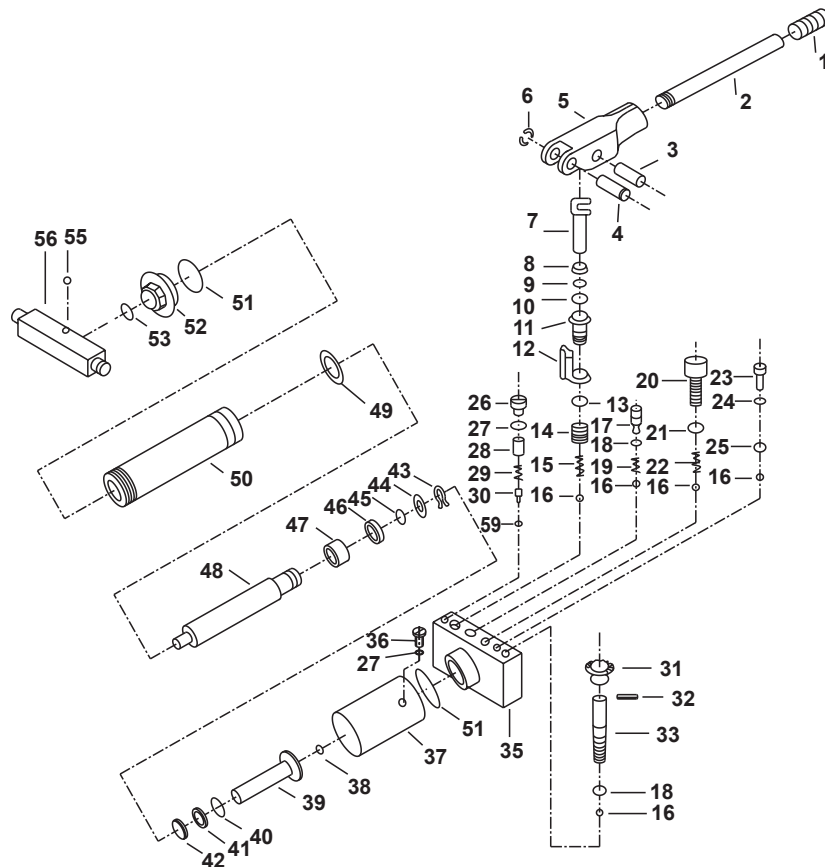
Lista de partes e instrucciones
 de funcionamiento
 para:

1521A

Gato de baja elevación para transmisiones

Capacidad máxima: 500 kg (1,000 lb)

Accesorios y manija de la unidad hidráulica



Lista de partes

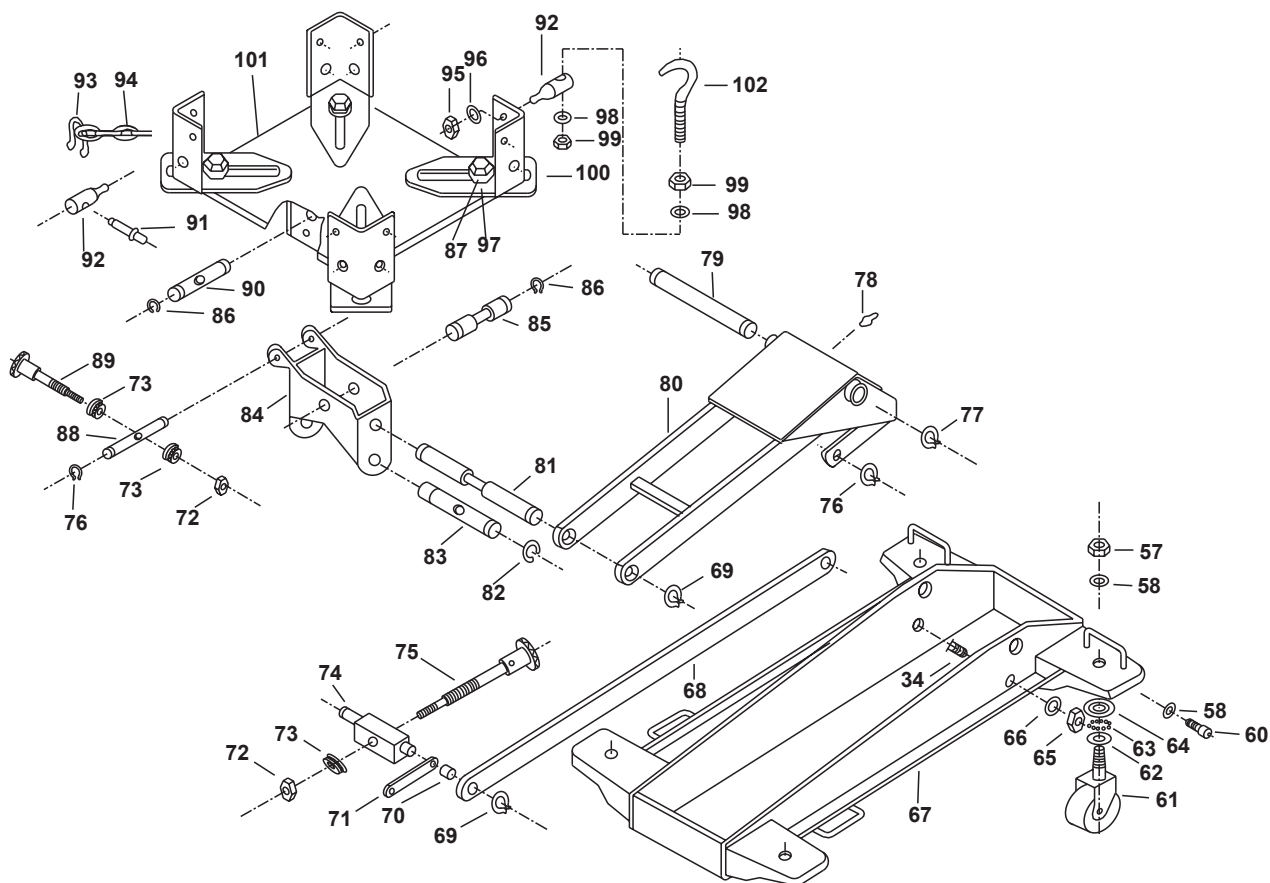
No. de Parte	No. requerido	Descripción	No. de Parte	No. requerido	Descripción	No. de Parte	No. requerido	Descripción
1	1	Mango de la manija	21	1	Anillo del sello	37	1	Depósito
2	1	Manija	22	1	Resorte	38	1	Empaque de anillo
3	1	Remache	23	1	Inclinación	39	1	Émbolo
4	1	Remache	24	1	Anillo del sello	40	1	Anillo retenedor
5	1	Conector	25	1	Bola	41	1	Empaque de anillo
6	1	Anillo de retención	26	1	Inclinación	42	1	Anillo en Y
7	1	Émbolo	27	1	Empaque de anillo	43	1	Anillo retenedor
8	1	Limpiador	28	1	Inclinación	44	1	Arandela
9	1	Anillo de soporte	29	1	Resorte	45	1	Empaque de anillo
10	1	Empaque de anillo	30	1	Asiento de bolas	46	1	Empaque de anillo del retenedor
11	1	Bomba	31	1	Perilla	47	1	Buje
12	1	Asiento de la bomba	32	1	Clavija	48	1	Barra del pistón
13	1	Anillo del sello	33	1	Varilla de liberación	49	1	Empaque de anillo
14	1	Inclinación	34	2	Perno			
15	1	Resorte	35	1	Bloque de la válvula			
16	5	Bola	36	1	Tapón de llenado del aceite			
17	1	Inclinación						
18	2	Empaque de anillo						
19	1	Resorte						
20	1	Inclinación						

Continuación

Hoja No. 1 de 3

Fecha de publicación: Rev. C 23 de enero de 2017

Base de unidad hidráulica



Lista de partes, continuación

No. de Parte	No. requerido	Descripción	No. de Parte	No. requerido	Descripción
50	1	Cilindro	77	2	Anillo de retención
51	2	Anillo del sello	78	1	Grasera
52	1	Tuerca del cilindro	79	1	Brazo del eje
53	1	Empaque de anillo	80	1	Ensamble del brazo de elevación
55	1	Clavija	81	1	Eje
56	1	Varilla de acoplamiento	82	2	Anillo retenedor
57	4	Tuerca	83	1	Eje
58	6	Arandela de bloqueo	84	1	Base del collarín
59	1	Bola	85	1	Eje
60	2	Inclinación	86	4	Anillo de retención
61	4	Conjunto de caster	87	4	Inclinación
62	4	Placa inferior	88	1	Eje
63	80	Bola	89	1	Inclinación
64	4	Placa superior	90	1	Eje
65	2	Tuerca	91	2	Tornillo de la cadena
66	2	Arandela de bloqueo	92	4	Guía del gancho
67	1	Placa lateral	93	2	Conector de la cadena
68	2	Varilla de acoplamiento larga	94	2	Cadena
69	4	Anillo de retención	95	4	Tuerca
70	2	Espaciador	96	4	Arandela
71	2	Varilla de acoplamiento corta	97	4	Arandela
72	2	Tuerca	98	4	Arandela
73	3	Cojinete para enclavar	99	4	Tuerca
74	1	Eje guía	100	4	Contenedor del ángulo
75	1	Inclinación	101	1	Soporte
76	4	Anillo de retención	102	1	Gancho de la cadena

Kits de reparación

No. de parte Cant. Descripción

Kits de caster
No. 527901 incluye:

57	1	Tuerca
58	1	Arandela de bloqueo
61	1	Conjunto de caster
62	1	Placa inferior
63	20	Bola
64	1	Placa superior

Kit de la cadena
No. 527904 incluye:

91	2	Tornillo de la cadena
92	4	Gua del gancho
93	2	Conector de la cadena
94	2	Cadena
95	4	Tuerca
96	4	Arandela
98	4	Arandela
99	4	Tuerca
102	1	Gancho de la cadena

Grasera
No. 527910 incluye:

78	1	Grasera
----	---	---------

Kit de la manija
No. 527903 incluye:

1	1	Mango de la manija
2	1	Manija

Kit del pivote de la manija
No. 527917 incluye:

3	1	Remache
4	1	Remache
5	1	Conector
6	1	Anillo de retención

Unidad hidráulica
Kit de accesorios
No. 527918 incluye:

16	3	Bola
17	1	Inclinación
18	1	Empaque de anillo
19	1	Resorte
20	1	Inclinación
21	1	Anillo del sello
22	1	Resorte
23	1	Inclinación
24	1	Anillo del sello
25	1	Bola
26	1	Inclinación
27	1	Empaque de anillo
28	1	Inclinación
29	1	Resorte
30	1	Asiento de bolas
59	1	Bola

No. de parte Cant. Descripción

Kit de la unidad hidráulica
No. 527911 incluye:

7	1	Émbolo
8	1	Limpiador
9	1	Anillo de soporte
10	1	Empaque de anillo
11	1	Bomba
12	1	Asiento de la bomba
13	1	Anillo del sello
14	1	Inclinación
15	1	Resorte
16	5	Bola
17	1	Inclinación
18	2	Empaque de anillo
19	1	Resorte
20	1	Inclinación
21	1	Anillo del sello
22	1	Resorte
23	1	Inclinación
24	1	Anillo del sello
25	1	Bola
26	1	Inclinación
27	2	Empaque de anillo
28	1	Inclinación
29	1	Resorte
30	1	Asiento de bolas
31	1	Perilla
32	1	Clavija
33	1	Varilla de liberación
35	1	Bloque de la válvula
36	1	Tapón de llenado del aceite
37	1	Depósito
38	1	Empaque de anillo
39	1	Émbolo
40	1	Anillo retenedor
41	1	Empaque de anillo
42	1	Anillo en Y
43	1	Anillo retenedor
44	1	Arandela
45	1	Empaque de anillo
46	1	Retenedor del empaque de anillo
47	1	Buje
48	1	Barra del pistón
49	1	Empaque de anillo
50	1	Cilindro
51	2	Anillo del sello
52	1	Tuerca del cilindro
53	1	Empaque de anillo
59	1	Bola

Kit de bloque de carga
No. 528673 incluye:

55	1	Clavija
56	1	Varilla de acoplamiento
76	2	Anillo de retención

Kit de clavija guía principal
No. 528674 incluye:

77	2	Anillo de retención
79	1	Brazo del eje

No. de parte Cant. Descripción

Kit de tornillo pivote (largo)
No. 527906 incluye:

70	2	Espaciador
71	2	Varilla de acoplamiento corta
72	1	Tuerca
73	1	Cojinete para enclavar
74	1	Eje guía
75	1	Inclinación
82	2	Anillo retenedor
83	1	Eje

Kit de tornillo pivote (corto)
No. 527907 incluye:

72	2	Tuerca
73	3	Cojinete para enclavar
76	4	Anillo de retención
86	4	Anillo de retención
88	1	Eje
89	1	Inclinación
90	1	Eje

Kit de la estación de la bomba
No. 527913 incluye:

7	1	Émbolo
8	1	Limpiador
9	1	Anillo de soporte
10	1	Empaque de anillo
11	1	Bomba
12	1	Asiento de la bomba
13	1	Anillo del sello
14	1	Inclinación
15	1	Resorte
16	1	Bola

Kit de émbolo
No. 527916 incluye:

38	1	Empaque de anillo
39	1	Émbolo
40	1	Anillo retenedor
41	1	Empaque de anillo
42	1	Anillo en Y
43	1	Anillo retenedor
44	1	Arandela
45	1	Empaque de anillo
46	1	Retenedor del empaque de anillo
47	1	Buje
48	1	Barra del pistón
49	1	Empaque de anillo
50	1	Cilindro
51	2	Anillo del sello
53	1	Empaque de anillo

Kit de la válvula de liberación
No. 527914 incluye:

16	1	Bola
18	1	Empaque de anillo
31	1	Perilla
32	1	Clavija
33	1	Varilla de liberación

No. de parte Cant. Descripción

Kit del depósito
No. 527915 incluye:

37	1	Depósito
51	2	Anillo del sello
52	1	Cilindro tuerca
53	1	Empaque de anillo

Soporte
No. 527902 incluye:

101	1	Soporte
-----	---	---------

Kit del ángulo del soporte
No. 527905 incluye:

87	1	Inclinación
97	1	Arandela
100	1	Contenedor del ángulo

Kit de los brazos horizontales del soporte
No. 527909 incluye:

34	2	Perno
65	2	Tuerca
66	2	Arandela de bloqueo
68	2	Varilla de acoplamiento larga
69	2	Anillo de retención



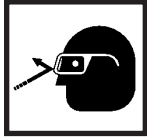

Kit de la base pivote del soporte
No. 527908 incluye:

69	2	Anillo de retención
81	1	Eje
84	1	Base del collarín
85	1	Eje
86	2	Anillo de retención

Kit del sello
No. 527912 incluye:

8	1	Limpiador
9	1	Anillo de soporte
10	1	Empaque de anillo
13	1	Anillo del sello
18	2	Empaque de anillo
21	1	Anillo del sello
24	1	Anillo del sello
27	2	Empaque de anillo
36	1	Tapón de llenado del aceite
38	1	Empaque de anillo
40	1	Anillo retenedor
41	1	Empaque de anillo
42	1	Anillo en Y
43	1	Anillo retenedor
44	1	Arandela
45	1	Empaque de anillo
46	1	Retenedor del empaque de anillo
49	1	Empaque de anillo
51	2	Anillo del sello
53	1	Empaque de anillo

Precauciones de seguridad

-  **ADVERTENCIA:** Para evitar lesiones personales y daño a la propiedad,
-  • Analice, comprenda y siga todas las instrucciones antes de poner este dispositivo en funcionamiento. Si el operador no puede leer o comprender estas instrucciones de funcionamiento y las precauciones de seguridad, éstas deberán leerse y comentarse en el idioma nativo del operador.
-  • Utilice protección para los ojos que cumpla con las normas de ANSI Z87.1 y OSHA.
-  • Utilice el gato solamente sobre superficies firmes y niveladas.
- Examine siempre el gato antes de utilizarlo; no lo use si está dañado, alterado o en condiciones deficientes.
- No se deben hacer modificaciones a este producto, a menos que OTC las haya aprobado. Si es necesario hacer una modificación, comuníquese con los representantes de Servicio técnico de OTC.
- El uso de este producto se limita únicamente al retiro, instalación y transporte en la posición baja de transmisiones automotrices o de camiones.
- No sobrepase la capacidad nominal de 500 kg (1,000 lb).
- Brinde el soporte adecuado al vehículo antes de comenzar cualquier reparación.
- Nunca se coloque debajo de la carga.
- Asegure la carga en el gato.
- Baje el gato lenta y cuidadosamente, al mismo tiempo que observa la posición de la carga.
- Movilice el gato **LENTA Y CUIDADOSAMENTE** al aproximarse a las esquinas.
- Utilice únicamente líquido hidráulico aprobado (Chevron AW Hydraulic Oil MV o uno equivalente). El uso de alcohol o líquido de frenos hidráulico podría dañar los sellos y ocasionar fallas en el gato.

Instrucciones de funcionamiento

1. Coloque el gato debajo de la transmisión.
2. Cierre la válvula de control.
3. Ponga en funcionamiento la manija de la bomba para elevar la pluma y alinear la placa de montaje con la transmisión.
4. Desinstale la transmisión según las instrucciones en el manual de servicio del vehículo.
5. Coloque la transmisión en la placa de montaje, apoyada contra las placas de ángulo.
 - La placa de montaje se puede inclinar hacia adelante y hacia atrás al girar la perilla de inclinación.
 - La placa de montaje se puede inclinar de lado a lado al ajustar los dos tornillos de tapa de cabeza hexagonal verticales.
6. Asegure la transmisión a la placa de montaje.
7. Baje la carga al abrir lentamente la válvula de control. La válvula de control regula cuán rápido se baja la pluma.

Mantenimiento preventivo

IMPORTANTE: El polvo es la causa principal y simple de fallas en las unidades hidráulicas. Mantenga el gato limpio y bien lubricado para evitar que material extraño entre al sistema. Si el gato se ha expuesto a la lluvia, nieve, arena o gravilla, debe limpiarlo antes de utilizarlo.

1. Guarde el gato en un área bien protegida donde no se exponga a vapores corrosivos, polvo abrasivo o cualquier otro elemento dañino.
2. Lubrique regularmente las partes móviles.
3. Reemplace el aceite del depósito por lo menos una vez al año. Para revisar el nivel de aceite, coloque el gato a nivel del suelo y baje completamente el brazo de elevación. Retire el tapón de llenado. El nivel de aceite debe estar dentro de 0.95 cm (3/8") del agujero del tapón de llenado. Si fuera necesario, agregue aceite de gato hidráulico anti desgaste aprobado, e instale de nuevo el tapón de llenado. **IMPORTANTE: Utilice únicamente líquido hidráulico aprobado (Chevron AW Hydraulic Oil MV o uno equivalente). El uso de alcohol o líquido de frenos hidráulico podría dañar los sellos y ocasionar fallas en el gato.**
4. Revise el gato antes de cada uso. Realice acciones correctivas si se presenta alguno de los siguientes problemas:

a. Caja con grietas o dañada	e. Cabezas de pivote o tornillos de ajuste con mal funcionamiento
b. Desgaste excesivo, dobleces u otros daños	f. Herramientas flojas
c. Fugas de líquido hidráulico	g. Equipo modificado o alterado
d. Biela del pistón rayada o dañada	

Guía para la solución de problemas

El personal calificado que esté familiarizado con este equipo debe realizar los procedimientos de reparación en un ambiente limpio.

Problema	Causa	Solución
El gato no se eleva	1. La válvula de liberación está abierta 2. Poco o nada de aceite en el depósito 3. Sistema de aire bloqueado 4. La carga está sobre la capacidad del gato 5. La válvula de envío o paso no está funcionando correctamente 6. El empaque está desgastado o defectuoso	1. Cierre la válvula de liberación. 2. Llene con aceite y purgue el sistema. 3. Purgue el sistema. 4. Utilice el equipo adecuado. 5. Limpie para eliminar la suciedad o partículas extrañas. Reemplace el aceite. 6. Reemplace la unidad de potencia.
El gato levanta sólo parcialmente	1. Demasiado aceite o no hay suficiente aceite	1. Revise el nivel de aceite.
El gato avanza lentamente	1. La bomba no funciona correctamente 2. Sellos con fuga	1. Reemplace la unidad de potencia. 2. Reemplace la unidad de potencia.
El gato levanta la carga pero no la sostiene	1. El empaque del cilindro tiene fugas 2. La válvula no está funcionando correctamente (succión, envío, liberación o desviación) 3. Sistema de aire bloqueado	1. Reemplace la unidad de potencia. 2. Inspeccione las válvulas. Limpie y repare las superficies del asiento. 3. Purgue el sistema.
El gato tiene fugas de aceite	1. Sellos desgastados o dañados	1. Reemplace la unidad de potencia
El gato no se retrae	1. La válvula de liberación está cerrada	1. Abra o limpie la válvula de liberación.
El gato se retrae lentamente	1. El cilindro tiene un daño interno 2. La sección de unión está doblada	1. Envíe el gato a un centro de servicio autorizado de OTC para que lo reparen. 2. Lubrique la sección de unión.

This page intentionally left blank.



655 Eisenhower Drive
 Owatonna, MN 55060 É.-U.
 Téléphone : (507) 455-7000
 Service technique : (800) 533-6127
 Télécopieur : (800) 955-8329
 Entrée de commandes : (800) 533-6127
 Télécopieur : (800) 283-8665
 Ventes internationales : (507) 455-7223
 Télécopieur : (507) 455-7063

Formulaire numéro 527900

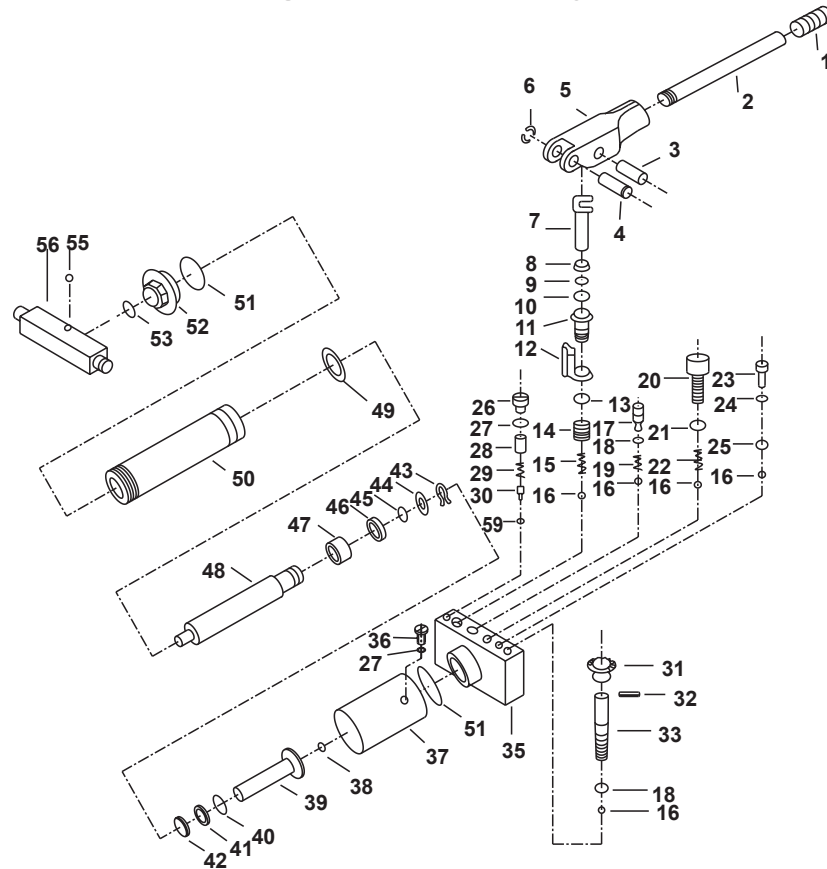
Liste des pièces et
 consignes d'utilisation
 pour :

1521A

Cric de transmission à faible levage

Capacité maximale : 500 kg (1 000 lb)

Ferrures et poignée de l'unité hydraulique



Liste des pièces

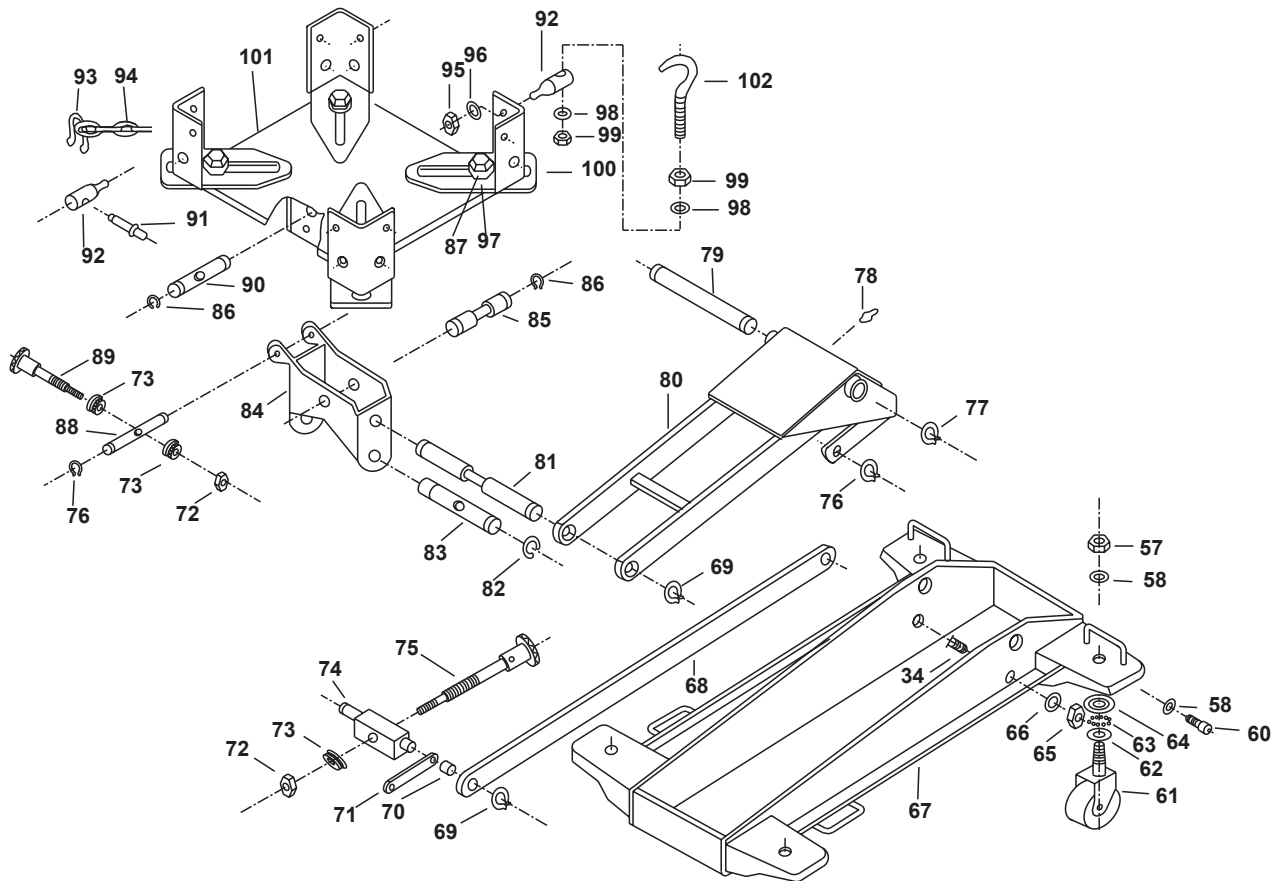
N° de pièce de l'article	N° requis	Description	N° de pièce de l'article	N° requis	Description	N° de pièce de l'article	N° requis	Description
1	1	Prise de poignée	20	1	Vis	36	1	Bouchon de remplissage d'huile
2	1	Poignée de fermeture	21	1	Joint	37	1	Réservoir
3	1	Rivet	22	1	Ressort	38	1	Joint torique
4	1	Rivet	23	1	Vis	39	1	Piston
5	1	Douille	24	1	Joint	40	1	Bague de retenue
6	1	Anneau élastique	25	1	Bille	41	1	Joint torique
7	1	Piston plongeur	26	1	Vis	42	1	Bague en Y
8	1	Essieu-glace	27	1	Joint torique	43	1	Bague de retenue
9	1	Bague de secours	28	1	Vis	44	1	Rondelle
10	1	Joint torique	29	1	Ressort	45	1	Joint torique
11	1	Pompe	30	1	Cage de rotule	46	1	Joint torique de retenue
12	1	Siège de pompe	31	1	Bouton	47	1	Douille
13	1	Joint	32	1	Goupille	48	1	Tige de piston
14	1	Vis	33	1	Tringle de rappel	49	1	Joint torique
15	1	Ressort	34	2	Boulon			
16	5	Bille	35	1	Boîte à robinet			
17	1	Vis						
18	2	Joint torique						
19	1	Ressort						

suite

Feuille numéro 1 de 3

Date d'émission : Rév. C le 23 janvier 2017

Base de l'unité hydraulique



Liste des pièces (suite)

N° de pièce de l'article	N° requis	Description	N° de pièce de l'article	N° requis	Description
50	1	Cylindre	77	2	Anneau élastique
51	2	Joint	78	1	Graisseur
52	1	Écrou de cylindre	79	1	Bras de l'arbre
53	1	Joint torique	80	1	Ensemble bras de levage
55	1	Goupille	81	1	Essieu
56	1	Biellette	82	2	Bague de retenue
57	4	Écrou	83	1	Essieu
58	6	Rondelle de verrouillage	84	1	Base de selle
59	1	Bille	85	1	Essieu
60	2	Vis	86	4	Anneau élastique
61	4	Ensemble roulettes	87	4	Vis
62	4	Plaque inférieure	88	1	Essieu
63	80	Bille	89	1	Vis
64	4	Plaque supérieure	90	1	Essieu
65	2	Écrou	91	2	Vis à chaîne
66	2	Rondelle de verrouillage	92	4	Guide-crochet
67	1	Plaque latérale	93	2	Connecteur de chaîne
68	2	Tringlerie longue	94	2	Chaîne
69	4	Anneau élastique	95	4	Écrou
70	2	Entretoise	96	4	Rondelle
71	2	Tringlerie courte	97	4	Rondelle
72	2	Écrou	98	4	Rondelle
73	3	Palier de butée	99	4	Écrou
74	1	Essieu guide	100	4	Angle de rétention
75	1	Vis	101	1	Selle
76	4	Anneau élastique	102	1	Crochet à chaîne

Mesures de sécurité



AVERTISSEMENT : Pour éviter les blessures corporelles et les dommages à la propriété :



- Lisez, comprenez bien et suivez toutes les directives avant de faire fonctionner cet appareil. Si l'utilisateur ne peut pas lire les directives relatives au fonctionnement et aux mesures de sécurité, celles-ci doivent pouvoir être transmises à l'utilisateur dans sa langue maternelle.



- Portez des lunettes de protection qui respectent les normes ANSI Z87.1 et OSHA.



- Utilisez seulement sur des surfaces dures et de niveau.
- Inspectez le cric avant chaque utilisation; n'utilisez pas le cric s'il est endommagé, modifié ou en mauvais état.
- Aucune modification de ce produit n'est permise sans l'autorisation de OTC. Si une modification s'avère nécessaire, communiquez avec les services techniques de OTC.
- L'utilisation de ce produit se limite à la dépose, à l'installation et au transport dans la position baissée des transmissions des camions seulement.
- Ne dépassez pas la capacité prévue de 454 kg (1 000 lb).
- Soutenez le véhicule adéquatement avant de commencer les réparations.
- Ne restez jamais sous la charge et ce, en tout temps.
- Sécurisez la charge sur le cric.
- Baissez doucement le cric avec soin en observant la position de la charge.
- Déplacez le cric autour des coins **LENTEMENT ET AVEC SOIN**.
- N'utilisez que des fluides hydrauliques approuvés, telle l'huile hydraulique MV Chevron AW ou son équivalent. L'utilisation d'alcool ou de liquide de frein hydraulique pourrait endommager les joints d'étanchéité et causer la défaillance du cric.

Consignes d'utilisation

1. Mettez le cric en place sous la transmission.
2. Fermez la soupape de commande.
3. Actionnez la poignée de la pompe pour soulever la flèche et alignez la plaque de montage à la transmission.
4. Enlevez la transmission en fonction des directives contenues dans le manuel de réparation.
5. Placez la transmission sur la plaque de montage, contre les plaques d'angle.
 - La plaque de montage peut être penchée vers l'avant et l'arrière en tournant le bouton d'inclinaison.
 - La plaque de montage peut être inclinée bord à bord en ajustant les deux vis à tête hexagonale verticales.
6. Fixez la transmission à la plaque de montage.
7. Baissez la charge en ouvrant lentement la soupape de commande. La soupape de commande règle la vitesse avec laquelle la flèche est baissée.

Entretien préventif

IMPORTANT : La saleté est la cause principale des pannes des unités hydrauliques. Assurez-vous que le cric soit toujours propre et bien lubrifié afin d'empêcher les corps étrangers de se loger dans le système. Si le cric a été exposé à la pluie, à la neige, au sable ou aux impuretés, il doit être nettoyé avant d'être utilisé.

1. Rangez le cric dans un endroit bien protégé où il ne sera pas exposé à des vapeurs corrosives, à de la poussière abrasive ou à toute autre substance nocive.
2. Graissez régulièrement les pièces mobiles.
3. Remplacez l'huile dans le réservoir au moins une fois par année. Pour vérifier le niveau d'huile, placez le cric sur une surface de niveau et baissez complètement le bras de relevage. Enlevez le bouchon de remplissage. Le niveau d'huile devrait être à moins de 10 mm (3/8 po) de l'orifice du bouchon de remplissage. Au besoin, ajoutez une huile pour cric hydraulique contre l'usure, et installez de nouveau le bouchon de remplissage. **IMPORTANT : N'utilisez que des fluides hydrauliques approuvés, telle l'huile hydraulique MV Chevron AW ou son équivalent. L'utilisation d'alcool ou de liquide de frein hydraulique pourrait endommager les joints d'étanchéité et causer la défaillance du cric.**
4. Inspectez le cric avant chaque utilisation. Corrigez la situation si l'un des problèmes suivants est présent :

<ol style="list-style-type: none"> a. Boîtier fissuré ou endommagé b. Usure excessive, flexion ou autres dommages c. Fuite du liquide hydraulique d. Tige de piston striée ou endommagée 	<ol style="list-style-type: none"> e. Mauvais fonctionnement des têtes pivotantes ou des vis de réglage f. Pièces qui bougent g. Équipement modifié ou altéré
------------------------------------------------------------------------------------------------------------------------------------------------------------------------------------------------------------------------------------	------------------------------------------------------------------------------------------------------------------------------------------------------------------------------------------------

Guide de dépannage

Les réparations doivent être effectuées dans un environnement sans poussière par un personnel qualifié qui connaît bien cet équipement.

Problème	Cause	Solution
Le cric ne lève pas	1. La soupape de desserrage est ouverte 2. Bas niveau d'huile ou absence d'huile dans 3. Le système d'air est verrouillé 4. La charge dépasse la capacité du système 5. La soupape de refoulement et/ou la soupape de dérivation - remplacement de l'huile 6. Emballage usé ou défectueux	1. Fermez la soupape de desserrage. 2. Remplissez d'huile et purgez le système. le réservoir 3. Purgez le système. 4. Utilisez le bon équipement. 5. Nettoyez pour enlever la saleté ou la soupape ne fonctionne pas correctement. 6. Remplacez le bloc d'alimentation.
Le cric ne lève que partiellement	1. Trop ou pas assez d'huile	1. Vérifiez le niveau d'huile.
Le cric avance lentement	1. La pompe ne fonctionne pas correctement 2. Les joints d'étanchéité fuient	1. Remplacez le bloc d'alimentation. 2. Remplacez le bloc d'alimentation.
Le cric lève des charges, mais il ne peut les garder	1. L'emballage du cylindre fuit 2. La valve ne fonctionne pas correctement (aspiration, refoulement, déclenchement ou dérivation) 3. Le système d'air est verrouillé	1. Remplacez le bloc d'alimentation. 2. Inspectez les soupapes. Nettoyez et réparez les surfaces de siège 3. Purgez le système.
L'huile fuit sur le cric	1. Les joints d'étanchéité sont usés ou endommagés	1. Ouvrez et nettoyez la soupape de desserrage.
Le cric ne se rétracte pas	1. La soupape de desserrage est fermée	1. Ouvrez et nettoyez la soupape de desserrage.
Le cric se rétracte lentement	1. Le cylindre est endommagé à l'interne 2. La section de liaison est coincée	1. Apportez le cric à un centre de réparation OTC autorisé. 2. Graissez la section de raccord.