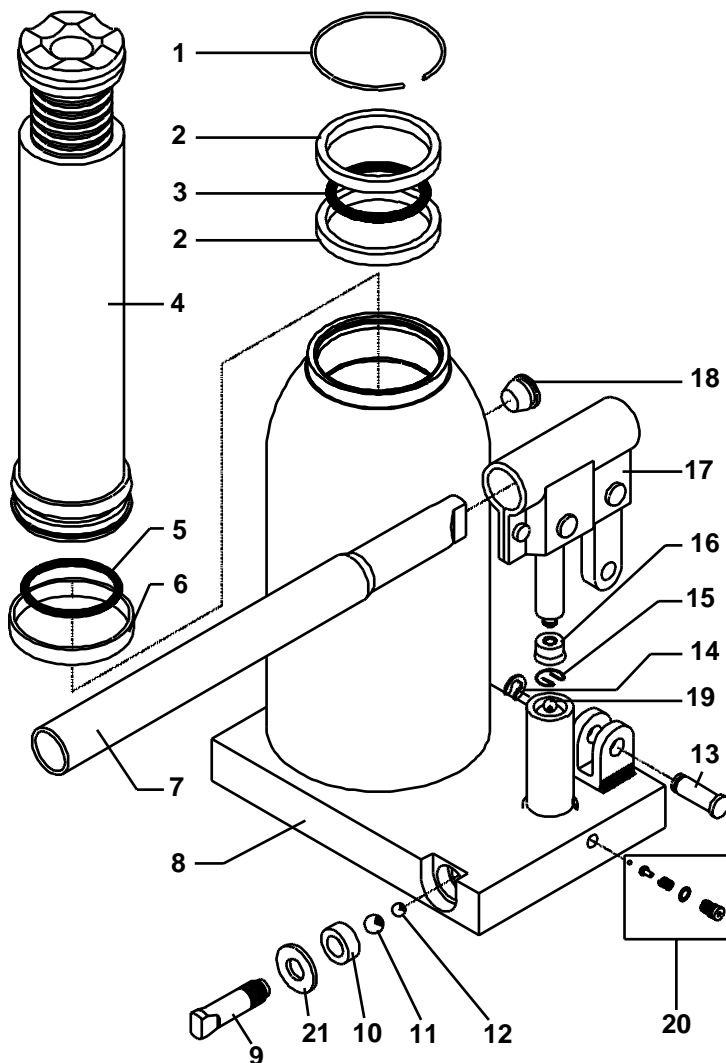


Gato hidráulico de 20 Ton

Estas instrucciones se han preparado para ayudar al usuario a utilizar y mantener con más eficacia los gatos de OTC. Parte de la información que corresponde a la construcción, instalación, operación, inspección y mantenimiento de los gatos hidráulicos se seleccionó de ANSI B30.1 y ASME/ANSI PALD-1. Se recomienda encarecidamente que el usuario lea estos dos documentos, los cuales se pueden pedir a la American Society of Mechanical Engineers (ASME, Sociedad Americana de Ingenieros Mecánicos), P.O. Box 2900, Fairfield, NJ 07007-2900.



Lista de piezas

Art. No.	Cant.	Descripción
1	1	Anillo
2	2	Anillo
3	1	Junta tórica
4	1	Pistón principal
5	1	Junta tórica
6	1	Anillo
7	1	Agarradera
8	1	Unidad hidráulica
9	1	Liberación
10	1	Junta tórica
11	1	Bola
12	1	Bola
13	1	Eje
14	1	Anillo retenedor
15	1	Resorte
16	1	Sello
17	1	Soporte de la agarradera
18	1	Tapón del filtro
19	1	Bola
20	1	Válvula de seguridad
21	1	Arandela

Juegos de repuesto para el gato hidráulico 5221

Art. No.	Cant.	Descripción	Art. No.	Cant.	Descripción
No. 531130 El juego de sellos incluye:			No. 531131 El juego de herrajes incluye:		
1	1	Anillo	2	2	Anillo
3	1	Junta tórica	9	1	Liberación
5	1	Junta tórica	11	1	Bola
6	1	Anillo	12	1	Bola
10	1	Junta tórica	13	1	Eje
16	1	Anillo	14	1	Anillo retenedor
18	1	Tapón del filtro	15	1	Resorte
No. 531128 El juego de agarradera incluye:			17	1	Soporte de la agarradera
7	1	Agarradera	19	1	Bola
			20	1	Válvula de seguridad
			21	1	Arandela

Precauciones de seguridad



Advertencia: Para evitar lesiones personales y daños al equipo:



- Estudie, entienda y siga todas las instrucciones y precauciones de seguridad
- Utilice protección en los ojos que cumpla con las normas ANSI Z87.1 y OSHA.
- Use el gato en una superficie firme y nivelada.



- Inspeccione el gato siempre antes de usarlo; no lo use si está dañado, alterado o en malas condiciones. Utilice en el gato únicamente piezas aprobadas por OTC.



- Use el gato exclusivamente para levantamientos. Este gato está diseñado para LEVANTAR cargas, no para sostener cargas. Apoye de inmediato una carga elevada con los medios apropiados.

- Nunca exceda la capacidad de elevación nominal del gato.

- Centre la carga sobre el soporte del gato. Las cargas no centradas pueden dañar los sellos y ocasionar fallas del gato.

- Levante sólo pesos muertos. No mueva el gato mientras esté sosteniendo una carga.

- Conserve su distancia de las cargas levantadas.

- Utilice únicamente aditamentos y/o adaptadores suministrados por el fabricante.

- Baje el gato lenta y cuidadosamente mientras observa la posición del soporte del gato.

- Utilice únicamente líquido hidráulico aprobado (tipo HL o HM).

Esta guía no puede abarcar todas las situaciones, por lo que siempre haga el trabajo pensando primero en la seguridad.

Instrucciones de configuración

Antes de operar el gato, purgue la unidad hidráulica para eliminar cualquier aire que pueda tener el sistema.

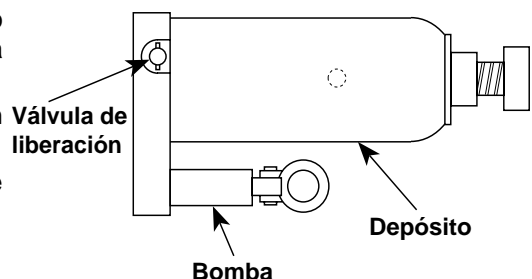
Para purgar el aire del sistema:

1. Purgue el sistema abriendo la válvula de liberación; utilice la agarradera para girar la válvula de liberación 180° en sentido contrahorario.
2. Con el gato en posición recta, coloque la agarradera en su soporte y bombéela rápidamente varias veces.
3. Cierre la válvula de liberación girándola en sentido horario hasta que esté apretada y bombee el émbolo a su altura máxima.
4. Abra la válvula de liberación y permita que el émbolo descienda con rapidez. Repita si es necesario.

Instrucciones de operación

1. Desatornille el tornillo de extensión hasta que el soporte del gato esté cerca de la carga.
2. Para subir el gato, cierre la válvula de liberación girándola en sentido horario. Inserte la agarradera en el receptor de la bomba y haga funcionar la bomba.
3. Para bajar el gato, abra lentamente la perilla de la válvula de liberación girándola en sentido contrahorario.

Uso del gato en posición horizontal: Coloque el gato por un lado para que la bomba esté más baja que el depósito, tal como se muestra.



Mantenimiento preventivo

Importante: La mugre es la principal y mayor causa de fallas en las unidades hidráulicas. Conserve el gato limpio y bien lubricado para evitar que entre material extraño al sistema. Si el gato ha sido expuesto a lluvia, nieve, arena o gravilla, debe limpiarlo antes de usarlo. El uso de alcohol, líquido de frenos hidráulicos, aceite para motor, detergente o aceite de transmisión podría dañar los sellos y ocasionar fallas en el gato. Utilice únicamente líquido hidráulico aprobado (tipo HL o HM) con una viscosidad cinemática de grado ISO de 30 cSt a 40° C o una viscosidad Engler de 3 a 50° C.

1. Cuando no utilice el gato, mantenga el pistón y las varillas de la bomba totalmente retraídas. Almacene el gato sobre su base (en posición recta) y en una zona bien protegida donde no se vea expuesto a vapores corrosivos, polvo abrasivo o algún otro elemento nocivo.
2. Inspeccione visualmente el gato antes de cada uso. Tome medidas correctivas si descubre alguno de los siguientes problemas:
 - a. Bastidor cuarteado o dañado.
 - b. Desgaste excesivo, deformación u otro tipo de daño.
 - c. Fuga de líquido hidráulico.
 - d. Varilla del pistón dañada o rayada
 - e. Cabezales giratorios o tornillo de ajuste que no funcionen bien.
 - f. Herrajes sueltos.
 - g. Equipo alterado o modificado.

Guía de solución de problemas

Los procedimientos de reparación deben ser realizados por personal calificado que esté familiarizado con este equipo y en un entorno libre de polvo.

Problema	Causa	Solución
Acción errática	1. Aire en el sistema 2. Viscosidad del aceite demasiado alta 3. El émbolo se pega o se deforma 4. Fugas internas en el émbolo	1. Con el gato sobre su base y el émbolo retraído, purgue el aire de la unidad. Vea el reverso de la página 1 de 1 para purgar el aire del sistema. 2. Cambie a un aceite con menor viscosidad. 3. Observe que no haya mugre, depósitos de goma, fugas, mala alineación, piezas gastadas o empaque defectuoso. 4. Lleve el gato a un centro de servicio autorizado para que lo reparen.
El émbolo no avanza	1. La válvula de liberación está abierta 2. Poco aceite/no hay aceite en el depósito 3. Sistema bloqueado por aire 4. Carga por arriba de la capacidad del sistema.	1. Cierre la válvula de liberación. 2. Llène con aceite hasta la línea de llenado y purgue el sistema. 3. Purgue el sistema. 4. Utilice el equipo correcto.
El émbolo sube parcialmente	1. Bajo nivel de aceite en el depósito 2. La varilla del pistón se dobla	1. Llène con aceite hasta la línea de llenado y purgue el sistema. 2. Observe que no haya mugre, depósitos de goma, fugas, mala alineación, piezas gastadas o empaque defectuoso.
El émbolo avanza lentamente	1. La bomba no funciona correctamente 2. Sellos con fuga	1. Lleve el gato a un centro de servicio autorizado para que reparen la bomba. 2. Repare con el juego de sellos No. 531130.
El émbolo avanza pero no mantiene la presión	1. La válvula de retención de la bomba no funciona 2. Los sellos del émbolo tienen fuga	1. Lleve el gato a un centro de servicio autorizado para reemplazar el sello. 2. Repare con el juego de sellos No. 531130.
El gato tiene fuga de aceite	1. Sellos gastados o dañados	1. Repare con el juego de sellos No. 531130.
El émbolo no se retrae o se retrae lentamente	1. La válvula de liberación está cerrada 2. Depósito demasiado lleno 3. El émbolo está dañado internamente	1. Abra la válvula de liberación. 2. Drene aceite hasta el nivel correcto. 3. Lleve el gato a un centro de servicio autorizado para que lo reparen.

