



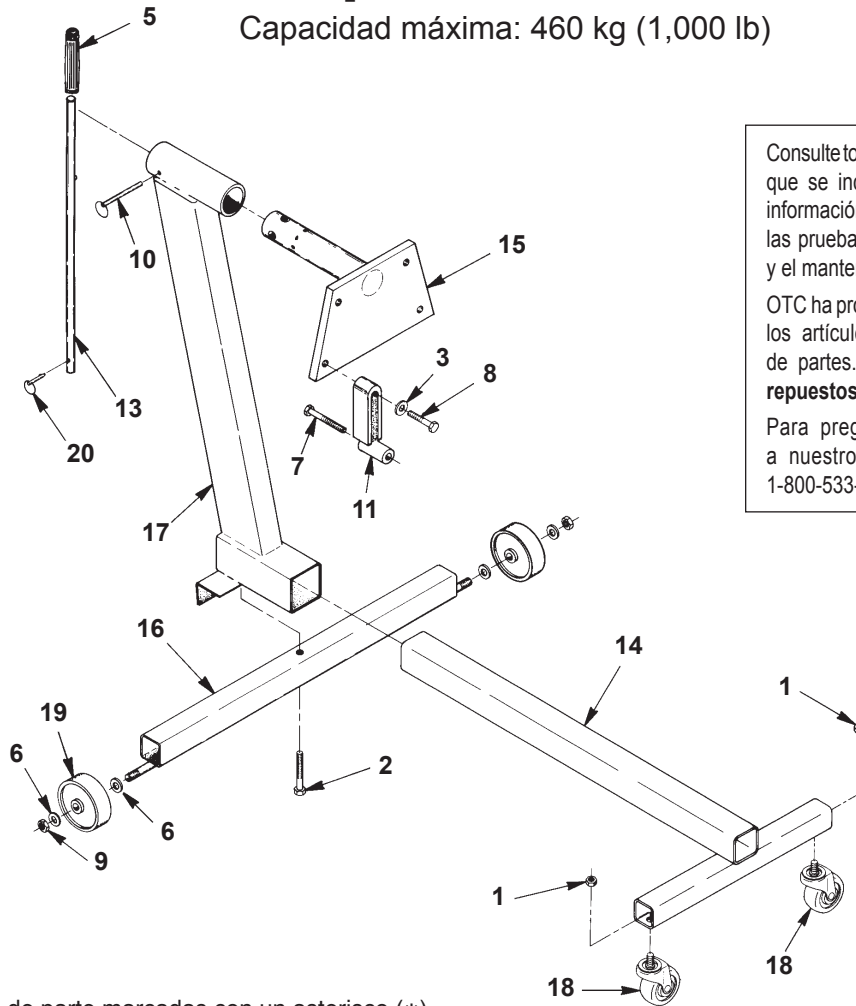
655 Eisenhower Drive
 Owatonna, MN 55060 EE.UU.
 Teléfono: (507) 455-7000
 Serv. Téc.: (800) 533-6127
 Fax: (800) 955-8329
 Ingreso de pedidos: (800) 533-6127
 Fax: (800) 283-8665
 Ventas internacionales: (507) 455-7223
 Fax: (507) 455-7063

Lista de partes e instrucciones de funcionamiento para:

1726A

Soporte de motor

Capacidad máxima: 460 kg (1,000 lb)



Consulte todas las instrucciones de funcionamiento que se incluyen con el producto para obtener información detallada sobre el funcionamiento, las pruebas, el desensamblaje, el reensamblaje y el mantenimiento preventivo.

OTC ha probado y seleccionado cuidadosamente los artículos que se encuentran en esta lista de partes. **Por lo tanto: ¡Utilice únicamente repuestos de OTC!**

Para preguntas adicionales, puede dirigirse a nuestro Depto. de Servicios Técnicos, al 1-800-533-6127.

Los números de parte marcadas con un asterisco (*) se incluyen en el kit de accesorios no. 549843.

No. de artículo	No. de parte	No. req	Descripción
1	*	2	Tuerca
2	*	1	Pernos de cabeza hexagonal
3	*	4	Arandela
5	540571	1	Mango de la manija
6	*	4	Arandela
7	*	4	Pernos de cabeza hexagonal (3/8 pulg)
	*	4	Pernos de cabeza hexagonal (7/16 pulg)
8	*	4	Pernos de cabeza hexagonal
9	*	2	Contratuerca
10	*	1	Pasador de retención, sin chaveta
11	537155	4	Soporte de montaje
13	537156	1	Barra de rotación
14	537187	1	Pata
15	537157	1	Placa de montaje

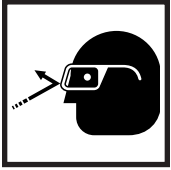
No. de artículo	No. de parte	No. req	Descripción
16	537186	1	Tubo del eje
17	537188	1	Poste vertical
18	540568	2	Cáster giratorio
19	540569	2	Rueda
20	*	1	Pasador de retención, sin chaveta
Se incluyen las partes, pero no se muestran			
	220028	1	Calcomanía "Precaución"
	537154	1	Calcomanía de capacidad y nombre comercial
	206182	1	Calcomanía de instrucciones

Precauciones de seguridad



⚠ ADVERTENCIA: Para evitar que ocurra una lesión personal,

- Analice, comprenda y siga las precauciones de seguridad, así como las instrucciones de funcionamiento incluidas con este equipo. Si el operador no puede leer estas instrucciones, las precauciones de seguridad y las instrucciones de funcionamiento deberán leerse y comentarse en el idioma nativo del operador.
- Utilice protección para los ojos que cumpla con las normas de ANSI Z87.1 y OSHA.
- Para mantenerse dentro de las especificaciones de resistencia a la cizalladura, utilice pernos de grado 5 para montar los adaptadores a los motores.
- Los agujeros roscados en los adaptadores y los bloques del motor deben estar limpios y sin daños, para garantizar un enganche completo en la rosca. Para mantener los requerimientos de resistencia, se requiere un enganche de longitud de rosca equivalente a un mínimo de 1 1/2 vez el diámetro del tornillo.
- No exceda la capacidad máxima de 460 kg (1,000 lb) de este soporte de motor. (La capacidad máxima se determina al tener el centro del motor ubicado a no más de 46 cm (18 pulg) de la superficie del cubo de montaje del soporte del motor).
- Aléjese de la parte inferior de la carga que se está levantando o que está suspendida.
- El motor debe estar montado de manera segura en el soporte de reparación con el pasador de retención y la barra de rotación en su lugar; asimismo, todos los accesorios de montaje deben apretarse según los valores especificados.



Ensamble

(Los números entre paréntesis se refieren a los artículos de la lista de partes).

1. Coloque el poste vertical (17) sobre el piso.
2. Coloque el tubo del eje (16) contra el soporte del hierro angular en la base del poste vertical, con los agujeros de los pernos alineados. Inserte el perno de cabeza hexagonal (2) a través de los agujeros lo suficiente como para conectar las dos piezas.
3. Inserte la pata delantera (14) en la base hueca del poste vertical. Apriete el perno (que se instaló en el paso 2) hasta que traspase completamente el tubo, el poste y la pata y estas tres partes estén firmemente fijadas entre sí.
4. Fije los cásters giratorios (18) y las tuercas (1) en la pata delantera. Apriete las tuercas.
5. Instale las piezas siguientes en cada extremo del eje, en el orden en que se enumeran: arandela (6), rueda (19), arandela (6) y contratuerca (9).
6. Deslice el extremo tubular de la placa de montaje (15) en la parte cilíndrica superior del poste vertical. Instale el pasador de retención (10) y la barra de rotación (13) a través del poste y la placa de montaje. Fije con el pasador de retención sin chaveta (20).
7. Utilice los pernos (8) y la arandela (3) para fijar holgadamente los cuatro soportes de montaje (11) con la placa de montaje.

Instrucciones de funcionamiento

Cómo montar el motor en el soporte de motor

1. Determine el centro de gravedad del motor.
2. Retire la caja de campana del embrague del motor.
3. Retire la placa de montaje (con los soportes fijados holgadamente) del soporte del motor. Fije los cuatro soportes en el motor con pernos ya sea de 10 mm (3/8 pulg) o de 11 mm (7/16 pulg). No apriete los tornillos.
4. Coloque el eje de rotación de la placa de montaje lo más cercano posible al centro de gravedad del motor.
5. Apriete los cuatro pernos que sostienen los soportes al motor; apriete los cuatro pernos que sostienen los soportes en la placa de montaje.
6. Fíjelo al motor una barra de elevación de motor o una eslinga. Por medio de un dispositivo de elevación adecuado, manipule el motor hacia el soporte.
7. Inserte el extremo tubular de la placa de montaje en el soporte. Instale el pasador de retención y la barra de rotación y apriete los accesorios de montaje según los valores especificados. Retire lenta y cuidadosamente el dispositivo de elevación del motor.
8. Apriete las contratuercas para fijar las ruedas e inmovilizar el soporte del motor antes de darle mantenimiento al motor.

Cómo retirar el motor del soporte de motor

1. Fije una barra de elevación de motor o una eslinga suspendida de un dispositivo de elevación adecuado para el motor.
2. Retire la barra de rotación y el pasador de retención del soporte del motor y extraiga lentamente la placa de montaje del soporte del motor.
3. Manipule el motor para retirarlo de su soporte y desatornille los cuatro pernos que sostienen el soporte de montaje en el motor.

Mantenimiento preventivo: Limpie y lubrique periódicamente las ruedas, los cásters y el extremo tubular de la placa de montaje. (Utilice una grasa para temperatura baja).