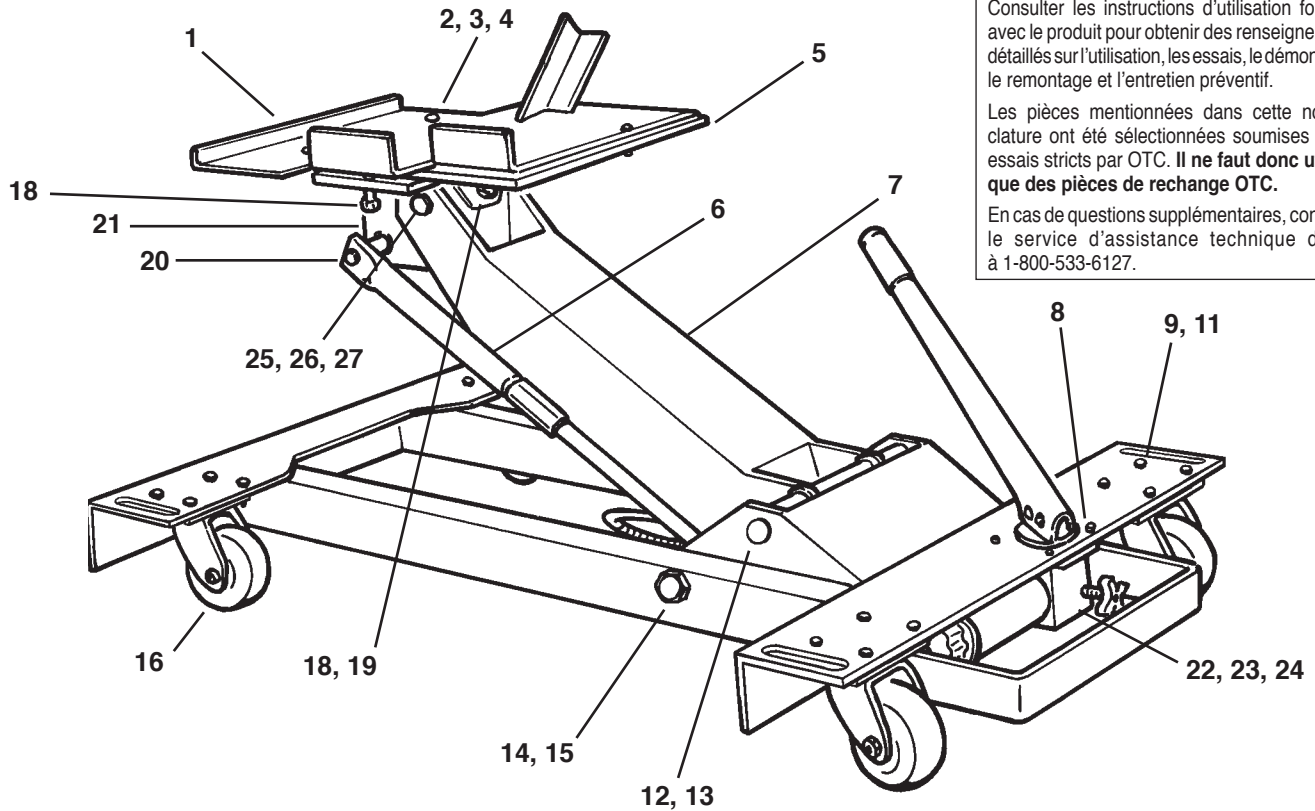


Cric à petite levée pour boîte de vitesses

Capacité maximale de 998 kg (2 200 lb)



Consulter les instructions d'utilisation fournies avec le produit pour obtenir des renseignements détaillés sur l'utilisation, les essais, le démontage, le remontage et l'entretien préventif.

Les pièces mentionnées dans cette nomenclature ont été sélectionnées soumises à des essais stricts par OTC. **Il ne faut donc utiliser que des pièces de rechange OTC.**

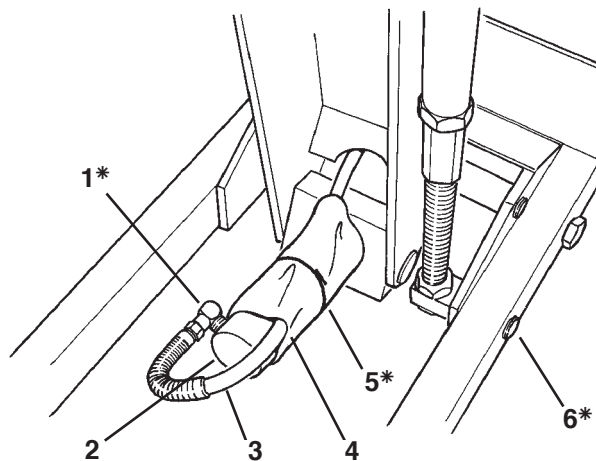
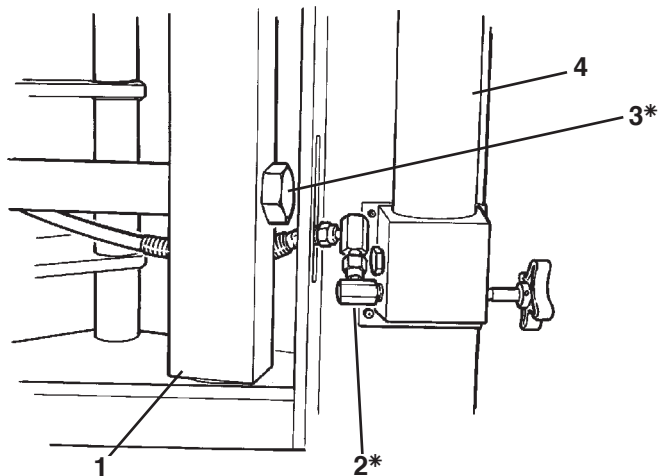
En cas de questions supplémentaires, consulter le service d'assistance technique d'OTC à 1-800-533-6127.

N° de réf.	Quant.	Description
Le nécessaire de ferrures N° 549851:		
2	3	Écrou
3	3	Rondelle
4	3	Boulon (M12 x 1.75 x 31MM)
8	4	Vis d'assemblage à six pans creux
9	16	Écrou (5/16-18)
11	16	Vis d'assemblage à tête hexagonale
12	2	Bague de retenue
14	2	Vis d'assemblage à tête hexagonale
15	2	Rondelle
18	4	Vis d'assemblage à tête hexagonale
19	2	Écrou freiné
20	1	Bague de retenue
23	5	Vis d'assemblage
24	1	Dispositif de retenue
25	2	Vis d'assemblage à tête hexagonale
26	2	Écrou freiné
27	2	Coussinet-douille à collet

N° de réf.	N° de pièce	Quant.	Description
1	538316	1	Plaque de montage de la boîte de vitesses (pour les boîtes de vitesse Rockwell ou Eaton® RoadRanger®; comprend les références 1 à 4)
5	538320	1	Plaque de montage
6	538311	1	Vis spéciale
7	538313	1	Bras de levage soudé
13	539019	1	Axe
16	541308	4	Roulette
21	538328	1	Patte de montage
22	544346	1	Pompe manuelle pivotante (Voir le Bulletin n° 544717)

Pièces incluses mais pas montrées

218083	2	Autocollant
540402	1	Autocollant
312556	1	Autocollant d'avertissement



N° de réf.	N° de pièce	Quant.	Description
1	538314	1	Plaque de montage du vérin
2	*	2	Raccord
3	*	1	Vis d'assemblage à tête hexagonale (1-8 x 82.3MM)
4	544346	1	Pompe manuelle pivotante (Voir le Bulletin n° 544717)

N° de réf.	N° de pièce	Quant.	Description
1	*	1	Coude de 90°
2	544331	1	Vérin (Voir le Bulletin n° 544718)
3	544345	1	Tuyau hydraulique
4	544332	1	Manchon de protection
5	*	1	Attache de câble
6	*	1	Bague de retenue

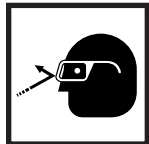
Le nécessaire de ferrures N° 549851 identifiés par des astérisques *.

Directives de sécurité

⚠ Attention – Il faut respecter ces avertissements pour éviter la perte de la charge, les dommages ou la défaillance de l'équipement, ce qui peut mener à des blessures et des dommages.



• Si el operador no puede leer el francés, las instrucciones de operación y las precauciones de seguridad deberán leerse y comentarse en el idioma nativo del operador.



• Il faut porter des lunettes de sécurité conformes à ANSI Z87.1 et OSHA.



• Avant chaque utilisation, vérifier que le cric ne fuit pas, n'est pas endommagé et qu'aucune pièce n'est desserrée ou absente. Remplacer immédiatement tout tuyau coupé, effiloché ou endommagé.

• Il ne faut pas modifier ce cric pour boîte de vitesses ni utiliser des accessoires qui ne sont pas fournis par OTC. Consulter le service d'assistance technique d'OTC avant de faire une modification quelconque.

• Ce cric est conçu pour la dépose ou la pose de boîtes de vitesses de voitures et de camions. L'utilisation du cric pour tout usage pour lequel il n'est pas conçu peut causer des blessures et des dommages.

• La charge ne doit pas dépasser la capacité nominale de 998 kg (2 200 lb).

• Il faut toujours se tenir à l'écart de l'espace sous la charge.

• Il faut attacher la charge sur le cric.

• Utiliser le cric uniquement sur une surface dure et horizontale.

• Il faut abaisser la charge complètement avant de déplacer le cric.

Assemblage

1. Monter la poignée sur la pompe. Pour cela, aligner les trous de la poignée sur les trous du capot de la pompe et du piston. Glisser un axe dans chaque trou et maintenir en place chaque axe avec une bague de retenue à chaque extrémité, figure 1.

2. En cas d'utilisation avec une boîte de vitesse Rockwell ou Eaton® RoadRanger® pour camion, mettre la plaque de montage de boîte de vitesses (538316) sur la plaque de montage blanche (538320), comme montré sur le plan de la nomenclature des pièces. Insérer les boulons dans les trois trous des plaques. Maintenir les boulons en place avec une rondelle et un écrou sur chaque boulon, du dessous des plaques.

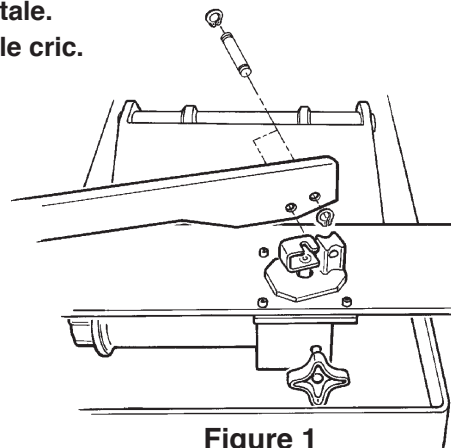


Figure 1

Utilisation

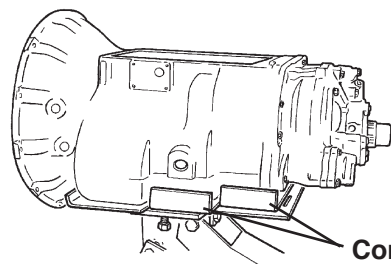
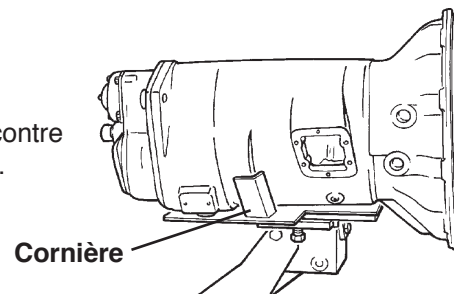


Figure 2
La boîte de vitesses doit reposer contre les cornières, comme montré.



1. Mettre le cric en position sous la boîte de vitesses.
2. Fermer la vanne de commande. Pomper la poignée pour lever le bras et aligner la plaque de montage sur la boîte de vitesses, figure 2.
3. Déposer la boîte de vitesses en suivant les instructions du manuel de réparation du véhicule.
4. Mettre la boîte de vitesse en position sur la plaque de montage, contre les cornières, comme montré à la figure 2.
 - Il est possible de régler la tringlerie (538311) pour incliner la plaque de montage de la boîte de vitesses vers l'avant ou l'arrière.
 - Il est possible de régler la vis de montage à tête hexagonale pour incliner la plaque de montage de la boîte de vitesses d'un côté ou de l'autre.
5. Attacher la boîte de vitesses sur la plaque de montage.
6. Pour abaisser la charge, ouvrir lentement la vanne de commande. Utiliser la vanne de commande pour régler la vitesse de descente.

Équipement optionnel – Bras de montage universel OTC AdjustaGrip® d'OTC (538578)

Il est possible d'utiliser les bras de montage universels d'OTC pour monter d'autres grandes boîtes de vitesses sur ce cric. Commander un bras de montage universel, numéro 305811. Commander chaque bras séparément.

1. Déposer la plaque de montage de boîte de vitesses (538316), les boulons, les rondelles et les écrous.
2. Monter les bras de montage universels sur le dessus de la plaque de montage (538320), en utilisant les rondelles et les écrous fournis, figure 3.
 - a. Desserrer toutes les articulations des bras à serrage réglable.
 - b. Mettre l'équerre de montage de la cornière droite sur une fente de la plaque de montage et installer la rondelle et l'écrou.
 - c. Utiliser des vis d'assemblage pour monter au moins deux des bras sur la boîte de vitesses.

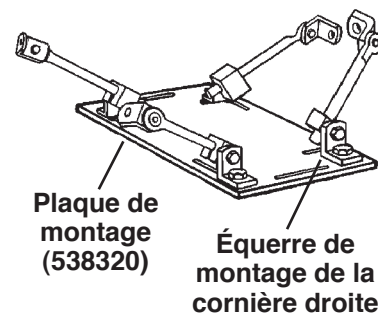


Figure 3

Entretien

1. Abaisser complètement le cric quand il n'est pas en service.
2. Au moins une fois par an, il faut vider, purger et remplir d'huile la pompe et le vérin hydraulique. Utiliser une huile hydraulique de haute qualité, OTC n° 9636 ou équivalent (viscosité de 215 SUS à 100 °F, 38 °C)
3. Tous les six mois, lubrifier, avec de la graisse pour pistolet sous pression, les plaques de pivot des roulettes et des roues.
4. Selon le besoin, lubrifier les points de pivots du bras de levage avec de l'huile moteur SAE 30.