



655 Eisenhower Drive
Owatonna, MN 55060 USA
Tel.: (507) 455-7000
Tech. Serv.: (800) 533-6127
Fax: (800) 955-8329
Bestellaufnahme: (800) 533-6127
Fax: (800) 283-8665
Internationaler Vertrieb: (507) 455-7223
Fax: (507) 455-7063
Website: otctools.com

Formular Nr. 562926

Teileliste &
Arbeitsanleitung für: **5285**
1066521-00-A



Originalanleitung

Hebevorrichtung für Antriebsstrang-Baugruppen

Max. Tragfähigkeit: 1.650 lbs. (748 kg)



Beschreibung:

Dient zum Ausbau, Einbau und Transport einer Vielzahl von Antriebsstrang-Baugruppen. Typischerweise handelt es sich dabei um Motor- und Getriebebaugruppen, Benzintanks, Antriebsachsbaugruppen, Motor/Transaxle-Baugruppen, Elektrofahrzeugbatterien usw.

Erläuterung der Signalwörter zur Sicherheit

Das Signalwort bezeichnet den Grad oder das Niveau der Gefahr.

! **GEFAHR:** Weist auf eine unmittelbare Gefahrensituation hin, die, wenn sie nicht vermieden wird, zum Tod oder zu schweren Verletzungen führt.

! **WARNUNG:** Weist auf eine potenzielle Gefahrensituation hin, die, wenn sie nicht vermieden wird, zum Tod oder zu schweren Verletzungen führen kann.

! **ACHTUNG:** Weist auf eine potenzielle Gefahrensituation hin, die, wenn sie nicht vermieden wird, zu leichten oder mittelschweren Verletzungen führen kann.

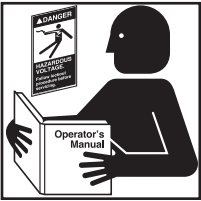
VORSICHT: Weist ohne das Sicherheitswarnsymbol auf eine potenzielle Gefahrensituation hin, die wenn sie nicht vermieden wird, zu Sachschäden führen kann.

Blatt Nr. 1 von 4

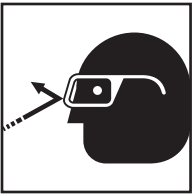
Ausgabedatum: Rev. F 05. März 2018

Sicherheitsvorschriften

! WARNUNG: Zur Vermeidung von Verletzungen und Schäden an der Ausrüstung sind die folgenden Sicherheitsvorschriften zu beachten.



- Vor Gebrauch dieser Vorrichtung alle Anweisungen aufmerksam durchlesen, verstehen und befolgen.
- Augenschutz tragen, der den OSHA- und ANSI Z87.1-Normvorgaben entspricht.
- An diesem Produkt dürfen keine Änderungen vorgenommen werden.
- Vor Gebrauch der Hebevorrichtung die Einheit auf Undichtigkeiten sowie auf beschädigte, lockere oder fehlende Teile prüfen. Eingeschnittene, durchgescheuerte, beschädigte Schlauchleitungen und Stromkabel sofort ersetzen.



- Nur vom Hersteller mitgelieferte Befestigungen und/oder Adapter verwenden.
- Fahrzeug vor Beginn der Reparaturarbeiten ordnungsgemäß abstützen.
- Gurteinheit fest um die anzuhebende Baugruppe spannen.
- Die Nenntagfähigkeit nicht überschreiten.
- Keine Last mit einer über die Räder hinausreichenden Schwerpunktlage anheben oder transportieren. Umkippen kann zu Verletzungen führen.
- Hebevorrichtung bei angehobener Last nicht bewegen. Last vor dem Transportieren oder Einlagern der Last vollständig absenken.



- Last auf schrägem Boden und in Kurven vorsichtig und langsam bewegen. Umkippen kann zu Verletzungen führen.
- Nur auf harten, ebenen Flächen einsetzen.
- Nicht unter einer von der Hebevorrichtung getragenen Last stehen.
- Die Baugruppe muss sicher fixiert werden, bevor sie von der Hebevorrichtung abgenommen wird.

Arbeitsanleitung

Ausbau

1. Vom Fahrzeughersteller empfohlenes Arbeitsverfahren zum Ausbau der Baugruppe befolgen.
2. Hebevorrichtung unter dem Fahrzeug platzieren. Luftschlauch an der Pumpe anschließen.
3. Fußpedal betätigen, um die Hebevorrichtung bis zur Last hochzufahren.
4. Holzblöcke zur Baugruppe ausrichten; dann die Muttern festziehen, um die Blöcke zu fixieren.
5. Einstellschrauben drehen, um die Hebevorrichtung zur Baugruppe auszurichten. Hebevorrichtung in die korrekte Position hochfahren.
6. Gurteinheit um die Baugruppe führen; Gurt an den Hakenbohrungen fest spannen.
7. Restliche Schrauben aus der Fahrzeugbaugruppe herausdrehen.
8. Hebevorrichtung mit dem Fußpedal vollständig absenken.
9. Hebevorrichtung und Last unter dem Fahrzeug herausbewegen.

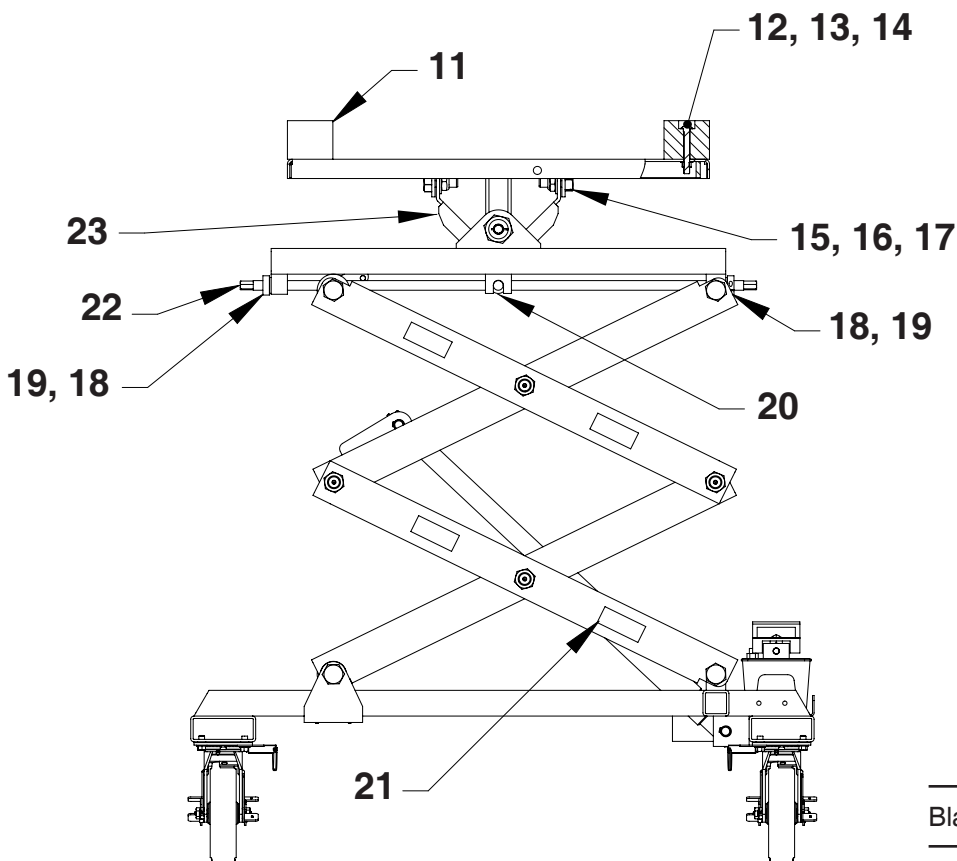
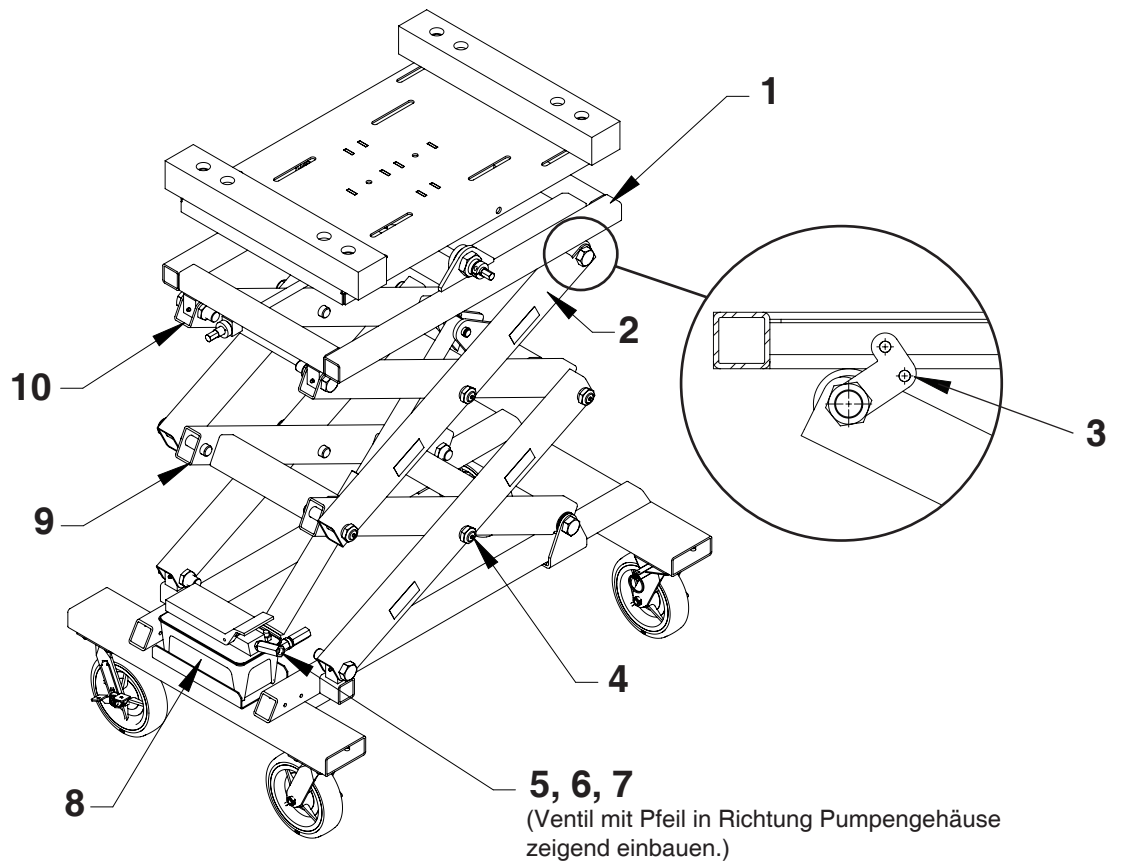
Einbau

1. Hebevorrichtung unter dem Fahrwerk platzieren.
2. Hebevorrichtung hochfahren und Baugruppe durch Drehen der Einstellschrauben in die richtige Einbaulage bringen.
3. Vom Fahrzeughersteller empfohlenes Arbeitsverfahren zum Einbau der Baugruppe befolgen.

Wartung

Gelenkpunkte, Einstellschrauben und Schwenkrollen regelmäßig mit Schmiermittel von guter Qualität schmieren.

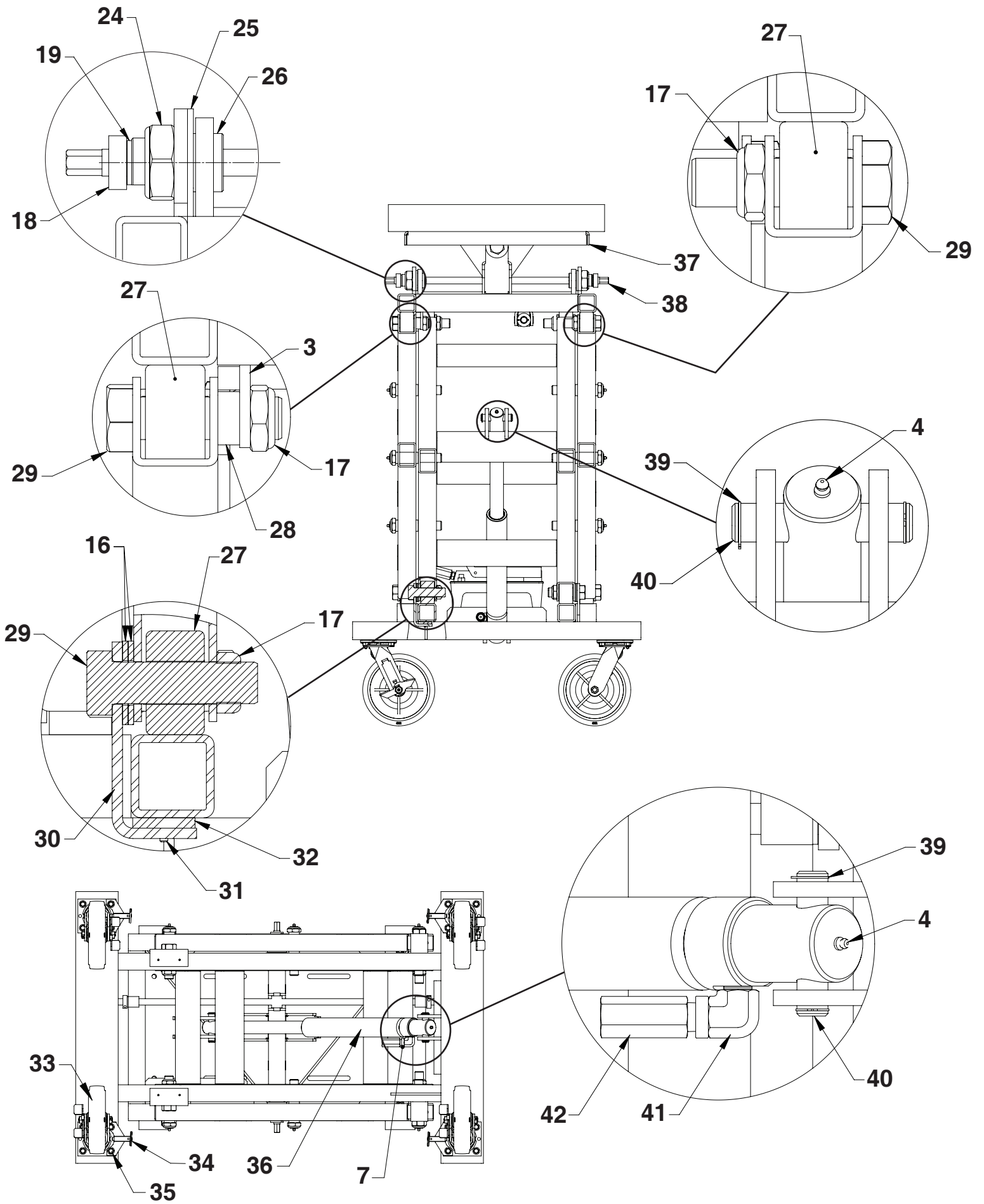
Teileliste



Ersatzteile bei OTCparts.com bestellen

Dieses Dokument enthält Produkt-Teilelisten und Informationen bzgl. Arbeitsablauf und Wartung. Die in der Teileliste aufgeführten Teile wurden von OTC sorgfältig geprüft und ausgewählt. Es sind daher nur OTC-Ersatzteile zu verwenden.

Produktbezogene Fragen können unter (800) 533-6127 an die technische Serviceabteilung von OTC gerichtet werden.

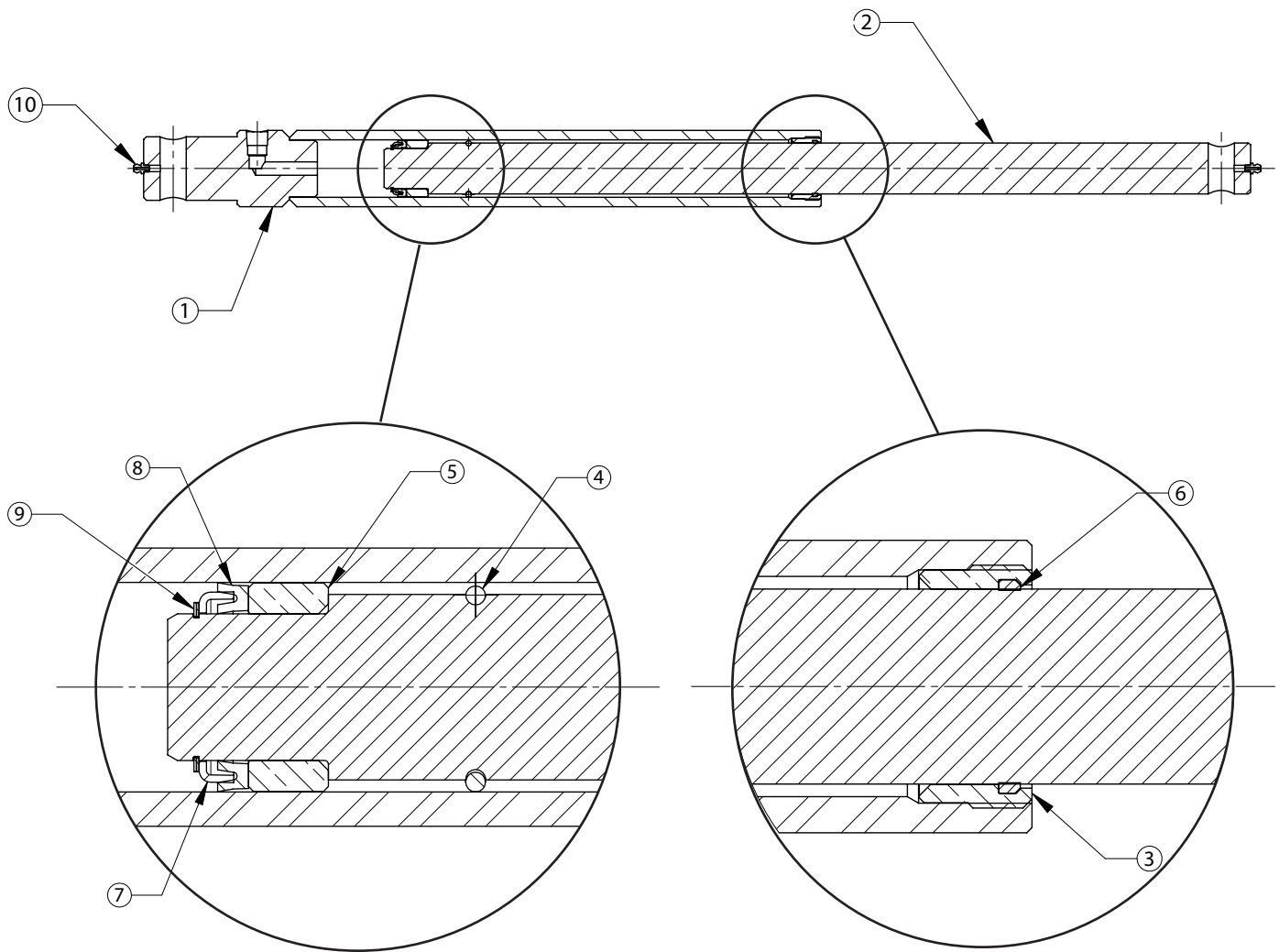


Teileliste

Teil Nr.	Anz.	Teile-Nr.	Bezeichnung
1	1	564082	Tischunterteil (für 5285)
	1	576775	Tischunterteil (für 1066521-00-A)
2	4	564060	Rahmenrohr
3	1	564088	Halteplatte
4	12	16696	Alemite Schmiernippel
5	1	566055	Inline-Stromregelventil (Ventil mit Pfeil in Richtung Pumpengehäuse zeigend einbauen.)
6	1	10673	Gerade Verschraubung
7	1	563966	Hydraulikschlauch
8	1	560111	Luftpumpe
9	1	564063	Rohrrahmen (für 5285)
	1	576774	Rohrrahmen (für 1066521-00-A)
10	1	564058	Hubrahmen (für 5285)
	1	576773	Hubrahmen (für 1066521-00-A)
15	2	564094	Innensechskantschraube
16	6	11253	Scheibe, Typ "A"
17	18	564076	Sechskant-Sicherungsmutter
18	4	526998	Spannring
20	2	523970	Drehzapfen
21	8	218297	Warnaufkleber
22	1	523964	Abdrückschraube
23	1	564090	Kipptisch
26	2	564079	Buchse
27	4	579188	Rolle
28	1	564084	Distanzstück
29	8	564092	Innensechskantschraube
36	1	565808	Hydraulikzylinder
37	1	523969	Tisch
38	1	523966	Abdrückschraube
41	1	564118	Bogenstück
42	1	564117	Geschwindigkeitssicherung

Ersatzteil-Set

Teil Nr.	Anz.	Bezeichnung
565243 Hardware-Kit		
19	4	Drucklagerscheibe
24	2	Nyloneinsatz Sicherungsmutter
25	2	Unterlegscheibe
565244 Ankerplatten-Kit (für 5285)		
30	2	Ankerplatte
31	4	Schraube (10-24 x 1/2)
32	2	Gleitleiste
577249 Ankerplatten-Kit (für 1066521-00-A)		
30	2	Ankerplatte
31	4	Schraube (10-24 x 1/2)
32	2	Gleitleiste
565247 Holzblock-Kit		
11	2	Holzblock
12	4	Schlossschraube
13	4	Unterlegscheibe
14	4	Sechskantmutter
579910 Zylinderbolzen, Hardware-Kit		
39	4	Haltering
40	2	Zylinderdrehbolzen
579912 Laufrollen-Kit		
33	1	Schwenkrolle mit Bremse
34	1	Schwenkriegel
579913 Schraubenset		
35	6	Gezahnte Flanschschraube (3/8"-16 X 3/4")



Zylinder-Teileliste

566057 Dichtungs-Austauschsatz

Teil Nr.	Anz.	Teile-Nr.	Bezeichnung
1	1	565801	Zylinder-Schweißteil
2	1	565804	Stange
3	1	*	Überwurfmutter
4	1	*	Haltering
5	1	*	Zylinderbuchse
6	1	*	Abstreiferstange
7	1	*	Gleithalter
8	1	*	Doppellippendichtung (Kolbenausführung)
9	1	*	Haltering außen
10	2	*	Alemite Schmiernippel

Teil Nr.	Anz.	Bezeichnung
3	1	Überwurfmutter
4	1	Haltering
5	1	Zylinderbuchse
6	1	Abstreiferstange
7	1	Gleithalter
8	1	Doppellippendichtung
9	1	Haltering außen
10	2	Alemite Schmiernippel

* In Dichtungs-Austauschsatz enthalten

Inspektion und Wartung



VORSICHT: Folgende Hinweise beachten, um Verletzungen zu vermeiden:

- Prüf- und Reparaturarbeiten an dieser Hebevorrichtung für Antriebsstrang-Baugruppen dürfen nur von qualifiziertem Personal ausgeführt werden.
- Vor jedem Einsatz muss ein zugelassener Prüfer die Hebevorrichtung auf Verbiegungen, Risse, Einbeulungen, gelängte Bohrungen und fehlende Teile prüfen. Bei Schäden nicht mehr verwenden.
- Nur diejenigen Reparaturteile verwenden, die in der Teileliste in diesem Dokument aufgeführt sind. Die in der Teileliste enthaltenen Teile wurden von OTC sorgfältig geprüft und ausgewählt.

Inspektion

Vor jedem Einsatz muss ein zugelassener Prüfer die Hebevorrichtung auf Verbiegungen, Risse, Einbeulungen, gelängte Bohrungen und fehlende Teile prüfen. Bei Schäden nicht mehr verwenden.

Wartung

Die Abdrückschrauben und Radbaugruppen regelmäßig mit Schmieröl oder Fett schmieren.

Reparatur

Zur Reparatur der Hebevorrichtung nur diejenigen Reparaturteile verwenden, die in der Teileliste in diesem Dokument aufgeführt sind. Die in der Teileliste enthaltenen Teile wurden von OTC sorgfältig geprüft und ausgewählt.

Entsorgung

Am Ende der Nutzungsdauer der Hebevorrichtung sind die Komponenten unter Einhaltung aller geltenden Vorschriften zu entsorgen.

WICHTIGE PRODUKTINFORMATION

Seriennummer und Herstellungsjahr für späteren Gebrauch notieren. Zu den Angaben siehe Produktkennschild an der Einheit.

5285

1066521-00-A

Seriennummer: _____ Herstellungsjahr: _____