



655 Eisenhower Drive
Owatonna, MN 55060-0995 EE.UU.
Teléfono: (507) 455-7000
Servicio técn.: (800) 533-6127
Fax: (800) 955-8329
Ingreso de pedidos: (800) 533-6127
Fax: (800) 283-8665
Ventas internacionales: (507) 455-7223
Fax: (507) 455-7063

Formulario N° 565353

Montaje e
Instrucciones de funcionamiento para: 6591-1

Adaptadores StrutTamer

Aplicación: 1996–2008 Ford Taurus y Mercury Sable



Utilice estos adaptadores con el StrutTamer Extreme OTC parte N° 6591

Explicación de las palabras de señalización de seguridad

La palabra de señalización de seguridad designa el grado o nivel de seriedad del peligro.



PELIGRO: Indica una situación riesgosa inminente que, si no se evita, resultará en la muerte o en lesiones graves.



ADVERTENCIA: Indica una situación potencialmente riesgosa que, si no se evita, puede resultar en la muerte o en lesiones graves.

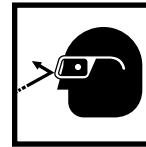


PRECAUCIÓN: Indica una situación potencialmente riesgosa que, si no se evita, podría resultar en una lesión menor o moderada.

PRECAUCIÓN: Utilizado sin el símbolo de alerta de seguridad indica una situación potencialmente peligrosa que, si no se evita, podría causar daño a la propiedad.

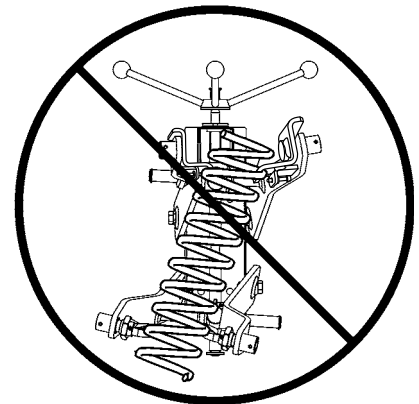


Medidas de seguridad



⚠ ADVERTENCIA: La compresión de resortes crea una situación potencialmente peligrosa debido a la energía almacenada entre los soportes de los resortes. Si no coloca correctamente el ensamble del travesaño en la herramienta podría resultar en una lesión seria por la liberación repentina de las piezas del travesaño. Para prevenir una lesión personal,

- Estudie, comprenda, y siga las precauciones de seguridad y las instrucciones de manejo incluidas con el compresor del resorte del travesaño. Si el operador no puede leer esas instrucciones, las instrucciones de manejo y las precauciones de seguridad deben leerse y debatirse en la lengua nativa del operador.
- Utilice protección para los ojos que cumpla con las normas ANSI Z87.1 y OSHA.
- Utilice este equipo únicamente para resortes de travesaños de automóviles.
- Verifique la condición del compresor del resorte del travesaño antes de utilizarlo, no use el equipo si está dañado, desgastado, o modificado.
- Alinee el ensamble del travesaño antes de la compresión. El resorte debe estar paralelo al tornillo de presión y sobre la línea central de la base de soporte.
- Libere y vuelva a colocar el ensamble del travesaño si es difícil comprimir el resorte o si se dobla el resorte.
- Comprima el resorte sólo hasta que esté suelto en sus soportes. Deje de aplicar presión, si el resorte o los brazos tocan fondo.
- No retire la tuerca de la biela del pistón hasta que el tornillo esté lo suficientemente comprimido para soltarse en el soporte.



Configuración

1. Quite las mordazas superiores derecha e izquierda del compresor del resorte del travesaño vaciando los pasadores del rodillo. Consulte la figura 1. Deseche los pasadores de rodillo.
2. Con los adaptadores posicionados como muestra la figura 2, inserte los soportes del adaptador en los brazos superiores y asegúrelos insertando las clavijas (provistas) en el frente de los orificios de la clavija.

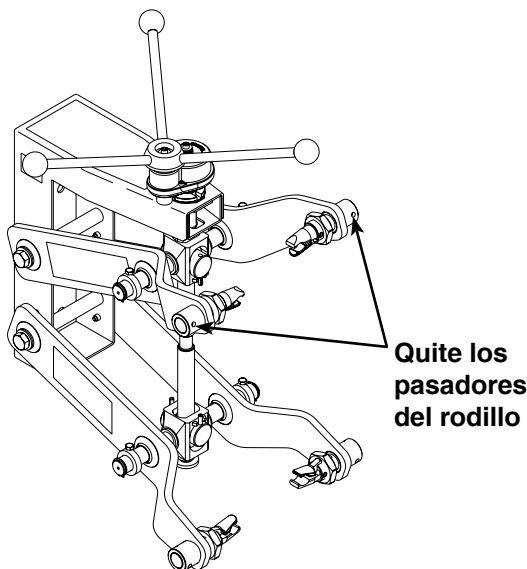


Figura 1

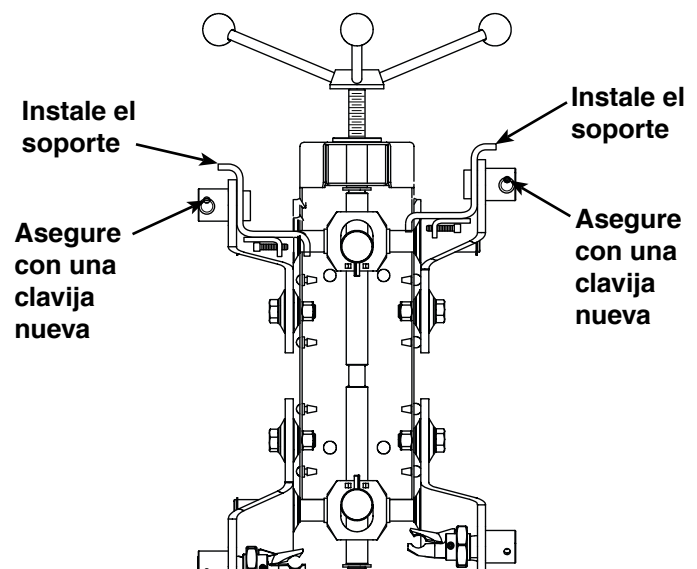


Figura 2

Instrucciones de funcionamiento

Extracción

1. Consulte el manual de servicio del vehículo, y siga el procedimiento recomendado por el fabricante para retirar del vehículo el ensamble del travesaño.
2. Marque la posición del resorte en relación con la plataforma inferior y el montaje superior para notar la posición correcta para la instalación.
3. Elija la bobina de resorte más baja posible para insertarla en la mordaza inferior izquierda. Apriete la tuerca de seguro con la mano. Consulte la figura 3.
4. Cargue el lado opuesto de la misma bobina en la mordaza inferior derecha; apriete la tuerca de seguro con la mano. *Nota: Podría ser necesario mover los brazos del compresor para acceder a la bobina.*
5. Elija la bobina de resorte más alta posible para colocarla debajo del borde del soporte del adaptador izquierdo. Apriete con la mano el tornillo de ajuste del soporte del adaptador para contactar la bobina.
6. Cargue el lado opuesto de la misma bobina posicionándola debajo del borde del soporte del adaptador superior derecho. Apriete con la mano el tornillo de ajuste del soporte del adaptador para contactar la bobina.
7. Antes del mantenimiento del ensamble del travesaño, **alinee el resorte del travesaño con el tornillo a presión** en el compresor del resorte del travesaño como se muestra en la figura 3.

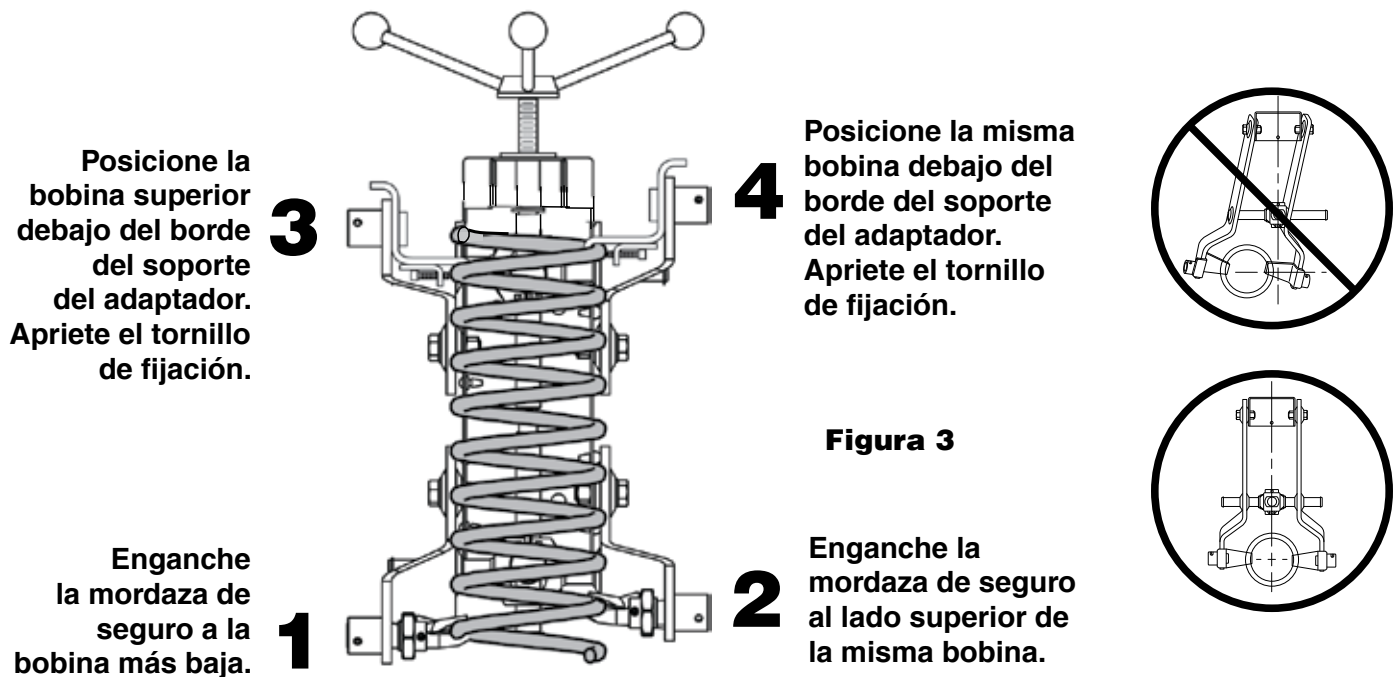
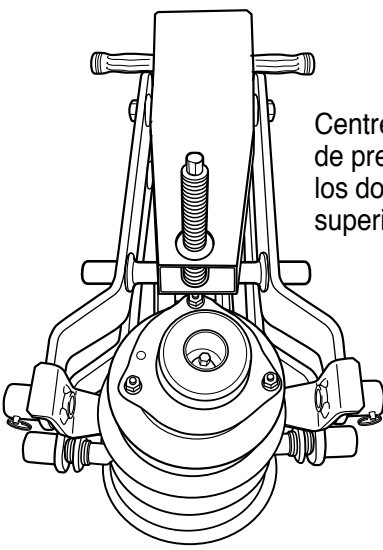


Figura 3

8. Separe de igual manera los brazos superiores en el muñón superior como se muestra en la figura 4. El tornillo a presión debe estar centrado entre los dos brazos superiores.
9. Haga funcionar el tornillo de accionamiento para comprimir el resorte únicamente hasta que el cartucho de la estructura de soporte esté flojo en los soportes del resorte. **IMPORTANTE: El resorte debe comprimirse únicamente hasta que el tubo del travesaño esté flojo en el resorte.**



Centre el tornillo de presión entre los dos brazos superiores.

Figura 4

10. Retire la tuerca de la varilla del pistón y déle servicio al travesaño, según se requiera.

Instalación de un nuevo resorte

1. Retire el resorte usado del mecanismo del travesaño. Instale el nuevo resorte en el mecanismo StrutTamer (OTC parte N° 6591), utilizando las mordazas de seguro inferiores y los soportes del adaptador superiores como se muestra en la figura 3. Comprima el resorte.
2. Alinee la punta inferior del resorte en su receptáculo en la plataforma inferior. Cambie el soporte superior. Fije la tuerca de la varilla del pistón y apriétela según las especificaciones enumeradas en el manual de servicio del vehículo.
3. Revise la alineación de las dos puntas de la bobina del resorte con las plataformas de montaje. Deje de aplicar presión al resorte.
4. Siga el procedimiento del fabricante para volver a instalar el ensamble de travesaño.

Consejo técnico

El muñón superior ha sido diseñado como un indicador de compresión del resorte. Cuando el muñón superior está centrado como se muestra en la Figura 5, la herramienta no está aplicando fuerza alguna al ensamble del travesaño.

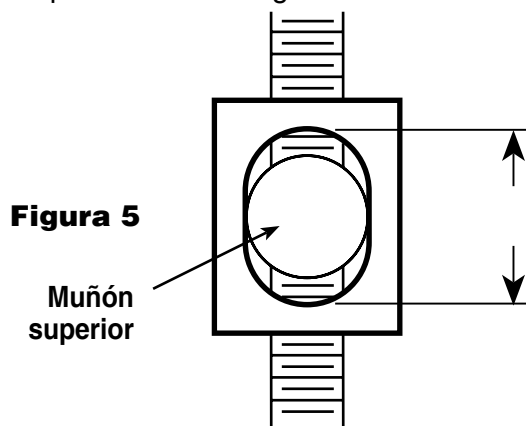


Figura 5

Muñón superior

Mantenimiento

1. Utilice grasa para chasis de vehículo para conservar lubricado el tornillo de presión.

Procedimiento de reensamblaje

Siga este procedimiento si es necesario para retirar el tornillo a presión, el muñón superior, o el muñón inferior para para reparación o cambio (consulte las listas de las partes OTC N° 555231).

1. Asegúrese de que ambos muñones estén colocados a aproximadamente una pulgada del borde de las roscas inferiores del tornillo a presión y a una pulgada del borde de las roscas superiores, respectivamente, antes de volver a montar los brazos encima de los muñones. Consulte la figura 6.

Nuevo montaje de mordazas para diferentes aplicaciones

Para reinstalar las mordazas superiores en el mecanismo StrutTamer:

1. Tire las clavijas que sostienen a los adaptadores, y retire los adaptadores.
2. Instale las mordazas dentro de los brazos y asegure con las nuevas clavijas. **NOTA: Instale las clavijas desde la parte trasera de cada brazo dentro de la ranura del soporte. Consulte la figura 7.**

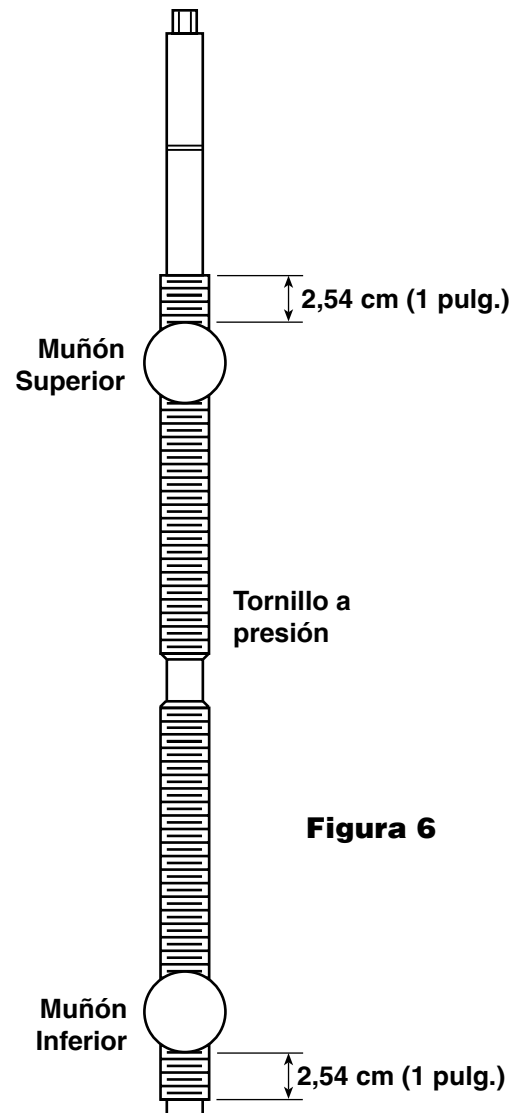


Figura 6

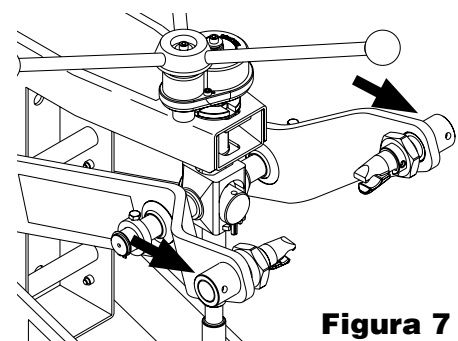


Figura 7